

Załącznik do
Uchwały Nr XXII/142/2009
Rady Gminy w Bliżynie
z dnia 6 lutego 2009 r.



STRATEGIA
ROZWIĄZYWANIA PROBLEMÓW
SPOŁECZNYCH
GMINY BLIŻYN
na lata 2009-2015

Bliżyn grudzień 2008 r.

I. CEL I PROCES TWORZENIA STRATEGII	4
II. CHARAKTERYSTYKA GMINY	10
2.1. Podstawowe informacje o gminie	10
2.1.1. Położenie	10
2.2. Demografia	10
2.3. Struktura gruntów	16
2.3.1. Gleby	16
2.3.2. Lasy	16
2.3.3. Zbiorniki wodne	17
3. Infrastruktura techniczna gminy	17
3.1. System wodociągowy	17
3.2. System kanalizacyjny	17
3.3. Gospodarka odpadami	18
3.4. Sieć gazowa	18
3.5. Sieć elektroenergetyczna i techniczna	18
3.6. Układ Komunikacyjny	19
4. Obiekty dziedzictwa kulturowego	20
5. Zatrudnienie w danych sektorach – struktura – trendy	20
6. Warunki i jakość życia mieszkańców	23
6.1. Zdrowie i opieka społeczna	23
6.2. Oświata i wychowanie	23
6.3. Kultura	24
6.4. Administracja i łączność	24
6.5. Policja	25
6.6. Ochotnicze Straże Pożarne	25
7. Strategiczne kierunki rozwoju gminy	25
III. PROBLEMY SPOŁECZNE GMINY BLIŻYNY	27
3.1. System pomocy społecznej w gminie	27
3.1.1. Instytucje zajmujące się pomocą społeczną (z uwzględnieniem organizacji społecznych oraz instytucji powiatowych)	28
3.2. Identyfikacja podstawowych problemów społecznych	30
3.2.1. Ubóstwo	32
3.2.2. Bezrobocie	33
3.2.3. Niepełnosprawność, długotrwała lub ciężka choroba	39
3.2.4. Trudności w przystosowaniu do życia po zwolnieniu z Zakładu Karnego.	42
3.2.5. Bezradność w sprawach opiekuńczo – wychowawczych i w prowadzeniu gospodarstwa domowego	43
3.2.6. Alkoholizm	44
3.3. Bezpieczeństwo publiczne i patologie społeczne	46
3.4. Dotychczasowe formy pomocy i świadczeń	47
3.5. System opieki nad osobami starszymi i niepełnosprawnymi	50
3.6. Katalog zidentyfikowanych problemów społecznych w gminie – diagnoza-zidentyfikowanych i wybranych podczas warsztatów.	51
IV. KIERUNKI ROZWOJU GMINY	58
4.1. Wizja	58
4.2. Cele	59
4.2.1. Cele główne i sposoby ich osiągnięcia	59
4.3. Analiza obszarów strategicznych	60
4.4. Cele szczegółowe oraz kierunki działań	74
V. ZARZĄDZANIE REALIZACJĄ STRATEGII	97

5.1. System zarządzania realizacją strategii	97
5.2. Zdefiniowanie kryteriów wyboru projektów strategii	99
5.3 Monitoring strategii	100
5.4. System oceny i aktualizacji strategii	100
5.5. Etapy systemu zarządzania realizacją strategii	101
5.6. Harmonogram realizacji	102
5.7. Podsumowanie	104
Załączniki:	106
Załącznik Nr 1	106
Załącznik Nr 2	107
Załącznik Nr 3	108
Spis tabel	110
Spis wykresów	111

I. CEL I PROCES TWORZENIA STRATEGII

Podstawą prawną do opracowania strategii jest zapis art.17. ust. 1 pkt. 1 Ustawy z dnia 12 marca 2004 r. o pomocy społecznej:

„Do zadań własnych gminy o charakterze obowiązkowym należy:

- 1) opracowanie i realizacja gminnej strategii rozwiązywania problemów społecznych ze szczególnym uwzględnieniem programów pomocy społecznej, profilaktyki i rozwiązywania problemów alkoholowych i innych, których celem jest integracja osób i rodzin z grup szczególnego ryzyka;”.

Różnorodność problemów społecznych występujących w gminie powoduje konieczność wzięcia pod uwagę także innych aktów prawnych, które mają istotny wpływ na konstrukcję dokumentu i rozwiązywanie zadań społecznych w przyszłości.

Są to między innymi:

1. Ustawa z dnia 24 kwietnia 2003 r. o działalności pożytku publicznego i o wolontariacie (Dz. U. Nr 96, poz. 873 z późn. zm.),
2. Ustawa z dnia 13 czerwca 2003 r. o zatrudnieniu socjalnym (Dz. U. Nr 122, poz. 1143 z późn. zm.),
3. Ustawa z dnia 20 kwietnia 2004 r. o promocji zatrudnienia i instytucjach rynku pracy (Dz. U. Nr 99, poz.1001),
4. Ustawa z dnia 26 października 1982 r. o wychowaniu w trzeźwości i przeciwdziałaniu alkoholizmowi (Dz. U. z 2002 r. Nr 147, poz.1231 z późn. zm.),
5. Ustawa z dnia 27 sierpnia 1997 r. o rehabilitacji zawodowej i społecznej oraz zatrudnianiu osób niepełnosprawnych (Dz. U. Nr 123, poz. 776 z późn. zm.),
6. Ustawa z dnia 29 lipca 2005 r. o przeciwdziałaniu narkomanii (Dz. U. z 2005 r. Nr 179, poz. 1485).
7. Ustawa z dnia 29 lipca 2005 r. o przeciwdziałaniu przemocy w rodzinie (Dz. U. z 2005 r. Nr 180 poz.1493).
8. Ustawa z dnia 12 marca 2004 r. o pomocy społecznej (Dz. U. Nr 64, poz. 593 z późn. zm.).

Oprócz w/w aktów prawnych, przy realizacji strategii zachodzi potrzeba odwołania się również do ustaw i aktów wykonawczych z zakresu ochrony zdrowia, oświaty i edukacji publicznej.

Prace na aktualizacją Gminnej Strategii Rozwiązywania Problemów Społecznych zostały rozpoczęte we wrześniu 2008 r. a zakończyły się w grudniu 2008 r. Cały proces trwał stosunkowo krótko a do prac nad opracowaniem aktualizacji została zaangażowana spora część społeczeństwa lokalnego.

Prace nad Strategią prowadzone były przez Zespół roboczy do spraw aktualizacji strategii powołany Zarządzeniem Nr 29/08 Wójta Gminy Bliżyn z dnia 17 października 2008 r. w składzie:

1. Anna Leżańska – Przewodnicząca Rady Gminy,
2. Jerzy Rams - Z – ca Przewodniczącego Rady Gminy,
3. Mariusz Walachnia – Wójt Gminy Bliżyn,
4. Marzena Jeżewska Boczek – Pełnomocnik ds. Ochrony Informacji Niejawnych,
5. Anna Jaros Urbaniak - Dyrektor Zespołu Opieki Zdrowotnej,
6. Barbara Galant - pielęgniarka SPZOZ w Bliżynie,
7. Danuta Czarnecka - pracownik socjalny GOPS,
8. Beata Żak - pracownik GOPS, sołtys wsi Zbrojów,
9. Iwona Solarz - pracownik Urzędu Gminy ds. oświaty,
10. Józef Nowak - Dyrektor Zespołu Szkół w Bliżynie,
11. Henryk Żak - Dyrektor Szkoły Podstawowej w Sorbinie,
12. Mirosław Owczarek – Dyrektor Szkoły Podstawowej w Odrowążku,
13. Sylwester Kosiński – Dyrektor Szkoły Podstawowej w Mroczkowie,
14. Irmina Młodawska – pedagog szkolny,
15. Beata Kusztal Wrona – pedagog szkolny,
16. Grażyna Kij - Towarzystwo Przyjaciół Dzieci,
17. Zofia Nowak - kierownik GOPS w Bliżynie,
18. Jan Kopeć - Prezes Stowarzyszenia Trzeźwościowego Jutrzenka, sołtys wsi Sorbin,
19. Katarzyna Skarus - Dyrektor GOK w Bliżynie,
20. Sławomir Buczek - Kierownik Posterunku Policji w Bliżynie,
21. Urszula Jędrzejczyk - Stowarzyszenie Rdest, pracownik GOK,
22. Halina Fidor - radna,
23. Aleksandra Milanowska - radna, sołtys wsi Brzeście
24. Wacław Pejas - członek Zespołu Ludowego Sobótka,
25. Jan Sztab – OSP Mroczków,
26. Bogusław Bąk – OSP Mroczków,
27. Zygmunt Krzepakowski – sołtys wsi Nowki.

W pracach nad aktualizacją Strategii uczestniczyło szerokie gremium liderów lokalnych składających się z radnych, sołtysów, przedstawicieli i pracowników urzędu gminy i jednostek organizacyjnych gminy, członków Gminnej Komisji Rozwiązywania Problemów Alkoholowych (GKRPA), dyrektorów szkół, przedstawicieli organizacji pozarządowych, przedstawicieli społeczności lokalnych, grup nieformalnych. Osoby te reprezentowały różne środowiska społeczne oraz obszary geograficzne gminy. Listę osób biorących czynny udział w procesie aktualizacji strategii w załączniku nr 1.

Przygotowując się do aktualizacji Strategii Rozwiązywania Problemów Społecznych w pierwszej kolejności sporządzono listę liderów lokalnych. Wśród społeczności lokalnej wybrano 27 osób, które najbardziej angażują się w sprawy społeczne gminy, wykazują aktywność społeczną oraz cieszą się uznaniem wśród społeczności lokalnych. Następnie wysłano do nich pisma w formie zaproszeń na warsztaty. Lista osób uczestniczących w spotkaniach stanowi załącznik nr 1, lista liderów - załącznik nr 2.

Następnie zebrano dane statystyczne dotyczące sytuacji gminy. W oparciu o zgromadzone materiały przygotowano diagnozę stanu bieżącego gminy, który obrazuje demografię, uwarunkowania gospodarcze rozwoju gminy, zakres świadczonej pomocy społecznej w gminie, zjawisko bezrobocia, uzależnień i walki z nimi, sytuację mieszkaniową, system edukacji oraz kultury i sportu.

Rozwiązywanie problemów stanowi jedno z najważniejszych zadań administracji publicznej wszystkich szczebli, a działania w obszarze polityki społecznej powinny być realizowane w ramach zintegrowanego systemu z udziałem organizacji i instytucji należących do różnych sektorów życia publicznego. Rzetelna diagnoza potrzeb społeczności lokalnej oraz długofalowy plan działania jest niezbędnym warunkiem efektywnej realizacji polityki społecznej na terenie gminy Bliżyn.

Aktualizacja Strategii Rozwiązywania Problemów Społecznych gminy to efekt procesu wyboru długofalowych celów i ustalanie programów do realizacji zadań. Jest to również opis procesu zarządzania oraz ukierunkowany proces społeczny, którego celem jest stworzenie warunków do integracji społecznej osobom z grup zagrożonych wykluczeniem społecznym.

Władze samorządowe gminy Bliżyn dostrzegły konieczność sformułowania celów dla rozwiązywania problemów społecznych występujących na terenie gminy. Konieczność ta wynika z założenia, że stabilna i długofalowa realizacja opracowanych programów przyniesie dużo lepsze efekty, niż działania inwestycyjne, ale niespójne lub nie następujące po sobie w optymalnej kolejności.

Strategia jest szansą na stworzenie długofalowej wizji oraz koordynację i hierarchizację działań. Dokument ten pozwoli też we właściwy sposób i w odpowiedniej kolejności rozwiązywać problemy, a także przewidywać niektóre z nich, zanim się pojawią. Opracowanie strategii stwarza szansę na zwiększenie wiarygodności gminy wobec partnerów zewnętrznych. Warte podkreślenia jest również to, że planowanie strategiczne przyczyni się do przygotowania społeczności lokalnej do nadchodzących zmian.

Strategia stanowić będzie również podstawę do tworzenia bardziej szczegółowych programów działania poprawiających jakość życia we wszystkich obszarach życia społecznego.

Przy tworzeniu strategii rozwiązywania problemów społecznych należy zwracać uwagę na to, by poczynione działania pozwoliły na rozwiązanie problemu i poprawę efektywności podejmowanych działań.

Proces aktualizowania strategii rozpoczęto od jej oceny a następnie przeprowadzono spotkania warsztatowe.

Spotkanie warsztatowe nr 1 dotyczące aktualizacji Strategii Rozwiązywania Problemów Społecznych Gminy Bliżyn odbyło się w dniu 24.09.2008 r. Na warsztaty zaproszono 64 osoby, jednak w spotkaniu udział wzięły 23 osoby. Warsztaty poprowadził Konsultant Regionalny pan Stanisław Baska.

W pierwszej części spotkania omówiono treści zawarte w obowiązującej Strategii. Kierownik Gminnego Ośrodka Pomocy Społecznej w Bliżynie Zofia Nowak, jako koordynator zespołu opracowującego strategię na lata 2009-2015 przedstawiła aktualne dane demograficzne oraz społeczno-gospodarcze gminy Bliżyn za rok 2007. Dane te ułatwiły wybranie obszarów najbardziej problemowych.

W drugiej części spotkania zebrani odnieśli się do obszarów, jakich dotyczą problemy społeczne Gminy Bliżyn a które były uwzględnione w dotychczasowej strategii. Zgłaszali własne wnioski i pomysły odnośnie nowych obszarów i problemów społecznych dotyczących Gminy Bliżyn.

Zebrani podzielili się na grupy, które pracowały nad wybranymi obszarami problemów społecznych, które ich interesują ze względu na wykonywany zawód lub funkcję społeczną, jaką pełnią w gminie Bliżyn.

W wyniku dyskusji wybrano następujące obszary problemowe:

I. Pomoc na rzecz osób zagrożonych bezrobociem i ubóstwem.

II. Osoby niepełnosprawne, chore i starsze.

III. Rodziny z problemami wychowawczo-opiekuńczymi.

IV. Uzależnienia.

V. Inercja społeczna.

VI. Równanie szans edukacyjnych mieszkańców.

W dniach 24 września, 13 i 29 października i 19 listopada 2008 r. odbyły się warsztaty, podczas których lokalni liderzy wypracowywali aktualizację strategii.

WARSZTAT I – 24 września 2008 r.

Celem warsztatu było:

- przedstawienie bieżącej diagnozy problemów i zjawisk społecznych występujących w gminie,
- analiza przyczyn powstawania problemów społecznych w gminie,
- zebranie propozycji usług społecznych, które należałoby uwzględnić w strategii.

WARSZTAT II – 13 października 2008 r.

Celem warsztatu było:

- określenie obszaru strategicznego oraz wymyślenie motta, hasła,
- dokonanie szczegółowej analizy obszaru strategicznego,
- wybieranie lidera zespołu;

WARSZTAT III – 29 października 2008 r.

Celem warsztatu było:

- sformułowanie wizji rozwoju gminy,
- określenie celów strategicznych oraz kierunków działań,
- zestawienie działań realizacyjnych,
- wypracowanie koncepcji projektów stanowiących odpowiedź na problemy i potrzeby społeczne,

WARSZTAT IV- 19 listopada 2008 roku

Celem warsztatu było:

- określenie wytycznych dotyczących zarządzania strategią, realizacją strategii i monitoringiem.

Z zaproponowanych podczas warsztatów wariantów oraz pomysłów zdefiniowano

wizję rozwoju społecznego gminy oraz opracowano projekt dokumentu STRATEGIA ROZWIĄZYWANIA PROBLEMÓW SPOŁECZNYCH GMINY BLIŻYN.

Gminną Strategię Rozwiązywania Problemów Społecznych przyjęto Uchwałą Nr XXVIII/224/05 Rady Gminy w Bliżynie - 14 grudnia 2005 roku na lata 2005-2010. Obecnie okres realizacji aktualizacji Strategii Rozwiązywania Problemów Społecznych zmieniono na okres od roku **2009 do 2015 roku**, co daje sześć lat na realizację przyjętych działań oraz ułatwi formułowanie zadań gminy, szczególnie przy pozyskiwaniu funduszy strukturalnych Unii Europejskiej.

Strategia jest dokumentem wymagającym stałej aktualizacji. Zmienia się sytuacja społeczna i gospodarcza, zmianie ulegają również warunki życia mieszkańców gminy. Aby skutecznie zaplanować dalszy rozwój Gminy trzeba najpierw prawidłowo zdiagnozować potrzeby lokalnej społeczności, wskazać mocne i słabe strony Gminy. Proces wypracowywania gminnych strategii powinien być procesem uspołecznionym, czyli takim, który polega na włączeniu już na samym początku tego procesu grup mieszkańców, co prowadzi do przemiany całej społeczności i wykreowania dodatkowych efektów. Strategia musi być akceptowana przez mieszkańców gminy, jako ich dzieło i ich własna koncepcja przyszłości.

II. CHARAKTERYSTYKA GMINY

2.1. Podstawowe informacje o gminie

2.1.1. Położenie

Gmina Bliżyn leży w północnej części Województwa Świętokrzyskiego w powiecie skarżyskim nad rzeką Kamienną (lewy dopływ Wisły) i jej dopływami: Kobylanką i Kuźniczką. Powierzchnia gminy wynosi 1 416,63 ha (141km²) i obejmuje 23 sołectwa. Zamieszkuje ją 8762 mieszkańców (stan na 31 grudnia 2007 roku). Sąsiaduje z gminami: Skarżysko Kamienna, Suchedniów, Zagnańsk, Stąporków, Chlewiska, Szydłowiec.

Rzeźba terenu jest urozmaicona (od 220 – 400 m. n.p.m.) przeważają wzniesienia. Dominują gleby klasy V i VI stanowiące 80% powierzchni użytków rolnych. Panują tu korzystne warunki klimatyczno - zdrowotne (klimat przejściowy, średnia temperatura roczna wynosi około 7⁰C). Około 70% powierzchni gminy obejmują lasy, które wchodzą w skład Suchedniowsko – Obłęgorskiego Parku Krajobrazowego, Konecko – Łopuszańskiego Chronionego Krajobrazu. Na ich terenie znajdują się rezerваты: Świnia Góra (ochrona zupełna) i Dalejów (ochrona częściowa). Wyszczególniono 22 pomniki przyrody, 19 to pomniki przyrody żywej i 3 pomniki przyrody nieożywionej (Brama Piekielna, Piekło Dalejowskie i Kamieniołom w Gostkowie). Występują również niewielkie zbiorniki wodne w miejscowościach Sołtyków, Mroczków, Zagórze.

Przez teren gminy przebiegają ważne szlaki komunikacyjne: droga krajowa: Namysłów – Radomsko – Końskie- Skarżysko – Kamienna- Rudnik oraz linia kolejowa Skarżysko - Kamienna - Koluszki.

2.2. Demografia

Aktualizacja Strategii Rozwiązywania Problemów Społecznych ma na celu przyjęcie właściwego kierunku działań w sferze polityki społecznej gminy Bliżyn na najbliższe lata, minimalizując skutki negatywnych zmian społecznych, jednocześnie podnosząc standardy życia na terenie całej gminy. Pamiętać należy w szczególności o objęciu działaniami całego terytorium gminy, uwzględniając wszystkie miejscowości.

Zasadniczy wpływ na kształt polityki społecznej w gminie Bliżyn będą miały procesy demograficzne, które uwidoczniły się i nasiliły w ostatnich latach na skutek szybkich zmian gospodarczych w naszym kraju oraz sytuacji międzynarodowej. Swobodny przepływ osób w ramach Unii Europejskiej również powoduje gwałtowne zmiany społeczne. Do tych procesów demograficznych zaliczamy również:

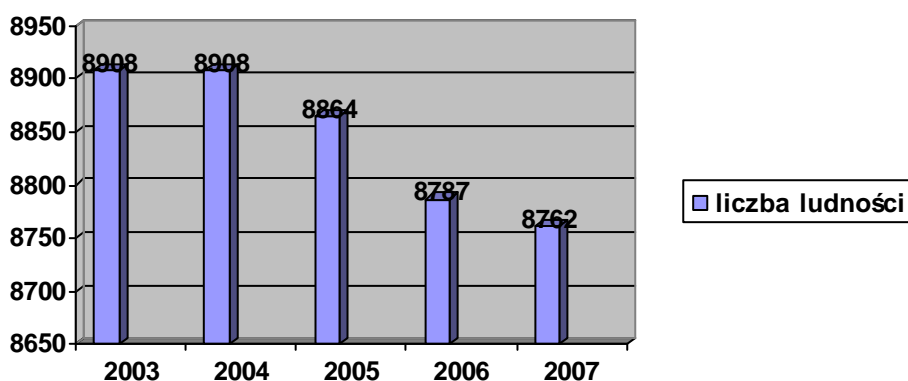
- zmieniony model rodziny (małodziństwo rodzin, samotne rodzicielstwo),
- opóźnianie wieku zawierania małżeństw i rodzenia pierwszego dziecka,
- wzrost liczby jednoosobowych gospodarstw domowych,
- ujemny przyrost naturalny,
- malejąca dzietność,
- rozpad małżeństw,
- rozpad rodzin na skutek pracy poza miejscem zamieszkania (najczęściej poza granicami kraju),
- wzrost przeciętnej długości życia,
- ucieczka ludzi młodych, wykształconych do dużych ośrodków miejskich,
- migracje wewnętrzne i zagraniczne.

**Tabela 1. Powierzchnia gminy i liczba mieszkańców w podziale na sołectwa
(w latach 2003-2007)**

L.p.	Sołectwo	Powierzchnia w ha	Liczba ludności				
			2003	2004	2005	2006	2007
1.	Bliżyn	574,4191	1838	1845	1831	1796	1805
2.	Brzeście	199,7373	277	283	281	295	291
3.	Bugaj	81,1466	232	243	250	249	245
4.	Drożdżów	46,5718	154	156	149	147	143
5.	Gilów	147,9372	396	398	395	395	395
6.	Gostków	193,9220	341	339	338	343	334
7.	Górki	777,4495	449	451	451	452	446
8.	Jastrzębia	490,7678	85	85	81	75	80
9.	Kopcie	3212,3326	149	155	158	156	163
10.	Kucębów	805,2968	334	338	345	341	340
11.	Mroczków	247,5852	619	620	616	608	614
12.	Nowki	168,6639	114	113	106	103	98
13.	Nowy Odrowążek	183,6502	261	259	260	264	267

14.	Odrowążek	902,3302	506	492	479	466	460
15.	Płaczków	841,2554	867	851	848	834	824
16.	Sobótka	938,0600	220	220	213	205	197
17.	Rędocin	43,0000	98	100	98	95	94
18.	Sorbin	764,4600	553	556	560	547	556
19.	Ubyszów	793,4742	383	376	377	380	388
20.	Wojtyniów	238,2984	438	440	443	452	450
21.	Wołów	1495,6877	281	274	276	278	274
22.	Zagórze	763,0623	80	79	76	76	75
23.	Zbrojów	207,1900	233	235	233	230	223
Razem		14116,2972	8.908	8908	8864	8787	8762

Dane: UG Bliżyn



Wykres nr 1. Liczba ludności w latach 2003-2007.

Analizując sytuację demograficzną ludności gminy Bliżyn niepokojącym zjawiskiem jest coroczne zmniejszanie się liczby mieszkańców. Maleje również liczba urodzeń a rośnie liczba zgonów.

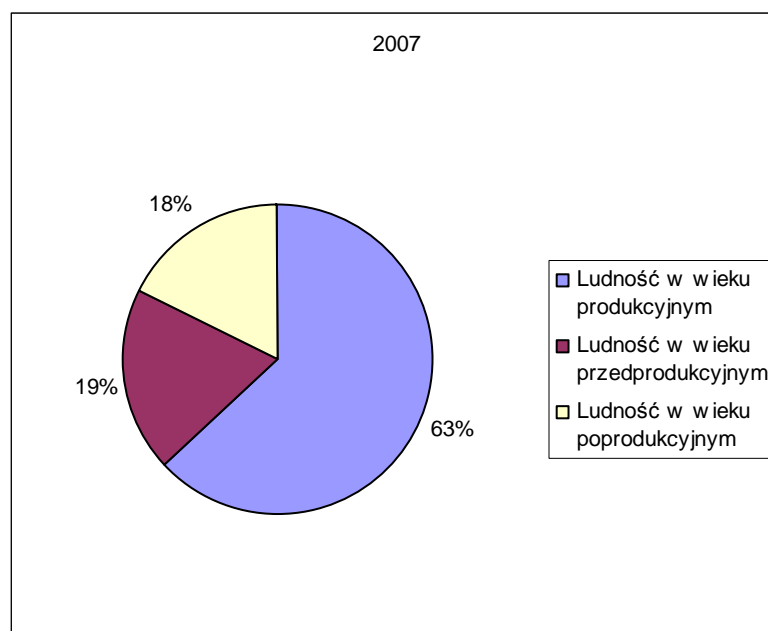
Tabela 2. Charakterystyka demograficzna gminy

Nazwa cechy	Stan na 31.12.2003 r.	Stan na 31.12.2007 r.
Powierzchnia ogółem	14 116 ha	
Sołectwo ogółem	23	
Ludność wg miejsca zamieszkania	8 908	8 762
Urodzenia żywe ogółem	77	61
Zgony ogółem	103	105
Przyrost naturalny	-26	-44

Ludność w wieku produkcyjnym	5 339	5 536
Ludność w wieku przedprodukcyjnym	2 055	1 679
Ludność w wieku poprodukcyjnym	1 514	1 547

Dane: UG Bliżyn

Przyrost naturalny w 2003 roku był ujemny i wyniósł –26 osób, ale generalnie w poprzednich latach można było zaobserwować tendencję spadkową liczby ludności. W 2007 roku zaobserwowano również malejący przyrost naturalny wynoszący - 44 osoby. Ludność w wieku produkcyjnym w dniu 31 grudnia 2007 roku stanowiła 63% (5.536 osoby), przedprodukcyjnym 19%(1679 osoby), poprodukcyjnym 18% (1547 osób). Sytuację tą ilustruje poniższy wykres.



Wykres nr 2 Liczba ludności z punktu widzenia rynku pracy i struktury wieku.

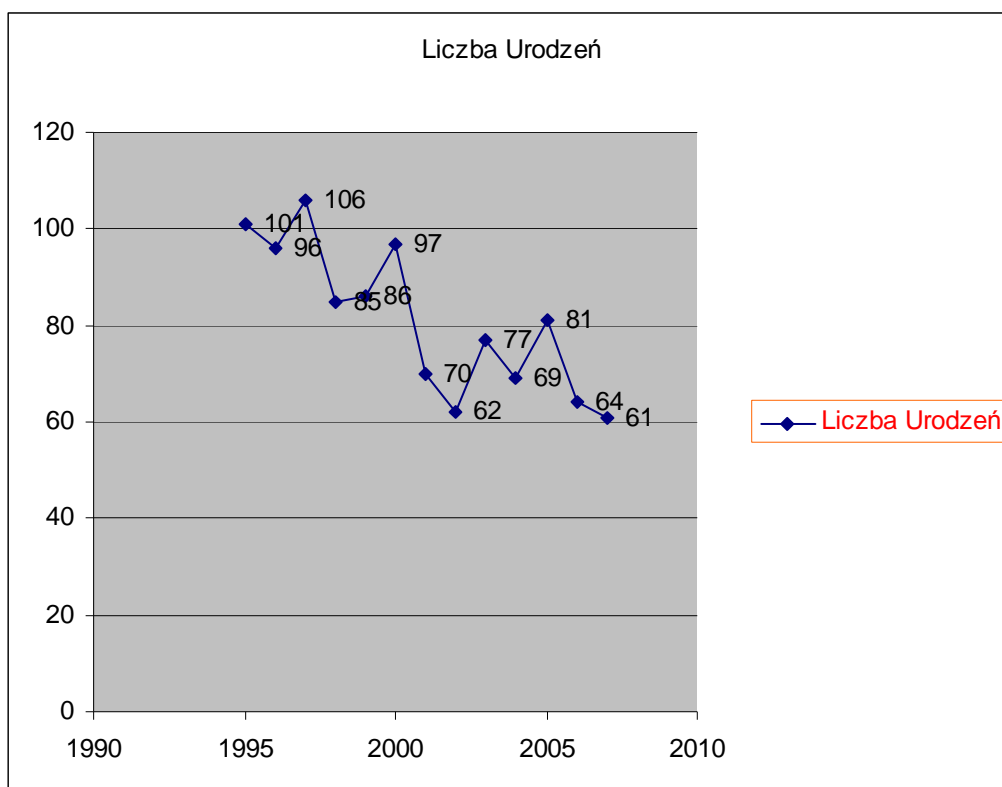
Oceniając strukturę wieku ludności w latach 2003 – 2007 występował spadek osób w wieku przedprodukcyjnym, na rzecz osób w wieku produkcyjnym co w przyszłości będzie skutkowało większymi obciążeniami dla społeczeństwa oraz instytucji opieki zdrowotnej i społecznej. Niepokojącym zjawiskiem jest również wzrost liczby osób w wieku poprodukcyjnym. Niekorzystnie jawi się problem zmniejszającej się liczby osób w wieku przedprodukcyjnym, co na przestrzeni kilku lub kilkunastu lat przy zmniejszającym się bezrobociu i wzroście podaży miejsc pracy może doprowadzić do zmniejszenia się zasobów pracy.

Spadek **liczby ludności w wieku przedprodukcyjnym** posiada również pozytywne aspekty, które dają możliwość wykorzystania istniejącej infrastruktury i bazy dydaktycznej prowadząc do rozwoju bogatej oferty edukacyjnej zarówno dla dzieci, które wymagają dodatkowej pomocy w nauce i chcą rozwijać swoje umiejętności, jak również dla dorosłych, którzy stoją obecnie przed koniecznością udoskonalania swoich umiejętności poprzez kształcenie ustawiczne i szkolenia. Sytuacja taka może stać się szansą dla systemu edukacji, gdyż łatwiej będzie podołać obowiązkowi kształcenia i opieki nad dziećmi przy mniejszej populacji.

Tabela 3. Ruch naturalny i migracja w latach 1995 - 2007

LATA	Liczba urodzeń	Liczba zgonów	Liczba zameldowań	Liczba wymeldowań
1995	101	91	76	108
1996	96	102	102	132
1997	106	109	104	111
1998	85	118	95	119
1999	86	96	95	82
2000	97	107	66	65
2001	70	115	45	78
2002	62	99	113	98
2003	77	103	125	104
2004	69	82	83	72
2005	81	133	113	104
2006	64	112	100	124
2007	61	105	126	99

Dane: UG Bliżyn



Wykres nr 3 Urodzenia żywe w latach 1995-2007 w gminie Blizyn.

Niski przyrost naturalny nie jest jednak cechą wyróżniającą gminę Blizyn na tle kraju. Polki decydują się na macierzyństwo coraz później, najczęściej pomiędzy 25 a 29 rokiem życia (na początku lat 90 - między 20 a 24). Im są bardziej wykształcone, tym częściej odkładają macierzyństwo bliżej trzydziestych urodzin.

Wzrasta też liczba kobiet, które w ogóle nie wychodzą za mąż. Najpopularniejszym modelem rodziny w ostatnich latach był model 2+2, jednak obecnie coraz częściej pary decydują się na jedno dziecko. Inne małżeństwa nie decydują się na posiadanie potomstwa, głównie z powodu braku środków finansowych. Bezrobocie, ubóstwo powodują, że młodzi ludzie rzadziej niż w poprzednim dziesięcioleciu decydują się na zawieranie małżeństw i dzieci.

Dominującymi gatunkami drzew są: sosna (głównie w siedliskach borowych i lasu mieszanego), jodła (w siedliskach lasowych świeżych, wilgotnych), natomiast gatunkami towarzyszącymi są brzoza, osika, dąb, klon, olsza. Osobliwością jest modrzew polski. Na terenie gminy większość lasów stanowi własność Skarbu Państwa. W posiadaniu indywidualnym znajduje się 1.322 ha.

2.3.3. Zbiorniki wodne

Na terenie gminy istnieje 1 zbiornik wodny w sołectwie Zbrojów, pełniący funkcję przeciwpożarową. Gwałtowne opady w 2002 roku spowodowały zniszczenie zbiornika zaporowego na rzece Kamiennej w Bliżynie. W najbliższym czasie planowana jest odbudowa tego zbiornika jak również budowa dwóch innych w miejscowości Mroczków, w przyszłości również Sorbin, Gilów, Górki, Płaczków, Sołtyków, Wołów o łącznej powierzchni zalewów 320 ha.

3. Infrastruktura techniczna gminy

3.1. System wodociągowy

Na terenie sołectwa funkcjonuje wodociąg z ujęcia wody w Gostkowie. Ujęcie wody składa się z dwóch studni głębinowych o zatwierdzonych zasobach eksploatacyjnych $q = 120 \text{ m}^3/\text{h}$. Woda ujmowana w Gostkowie nie wymaga uzdatniania ani dezynfekcji. Istnieje jednak możliwość chlorowania wody.

Stopień zwodociągowania gminy Bliżyn wynosi 99%. Długość sieci wodociągowej wynosi 124,2 km, przyłączonych jest 1972 budynków mieszkalnych.

3.2. System kanalizacyjny

W gminie Bliżyn brak jest zbiorowego systemu kanalizacji i gminnej oczyszczalni ścieków. Funkcjonuje lokalna kanalizacja w Bliżynie, (długość kanalizacji wynosi 1 km, a ilość przyłączy 10), oraz dwie oczyszczalnie ścieków i podczyszczalnia Zakładów Farb i Lakierów „Polifarb” w Bliżynie oraz oczyszczalnia typu BIOCLERE przy Szkole Podstawowej w Odrowążku. Obecnie istnieje pilna potrzeba budowy kanalizacji sanitarnej wraz z oczyszczalnią ścieków.

3.3. Gospodarka odpadami

Gospodarka odpadami na terenie gminy Bliżyn realizowana jest na podstawie Uchwały Rady Gminy Nr VIII/48/2007 z 20.08.2007 r. w sprawie regulaminu utrzymania czystości i porządku na terenie gm. Bliżyn oraz Uchwały Nr XXII/188/05 z 28.04.2005 r. w sprawie uchwalenia Planu gospodarki odpadami dla związku międzygminnego „Utylizator”. Mieszkańcy zbierają odpady powstające w gospodarstwach domowych w pojemnikach lub workach o poj. 110 l i na podstawie umów z przedsiębiorcami posiadającymi zezwolenie Wójta Gminy Bliżyn na odbiór i wywóz odpadów przekazują je raz w miesiącu, przy zachowaniu zasady „wytwarzający płaci”.

3.4. Sieć gazowa

Przez teren gminy przebiega wysokoprężny gazociąg * 350 CN 4,0 relacji Lubienia – Końskie. Na tym obszarze znajduje się 15 zgazyfikowanych sołectw: Bliżyn, Bugaj, Brzeście, Drożdżów, Gilów, Gostków, Górki, Płaczków, Mroczków, Sobótka, Ubyszów, Wojtyniów, Zbrojów, Sorbin, Wołów (sołectwa Wołów i Sorbin zgazyfikowane są w bardzo małym zakresie). Długość sieci gazociągowej średnioprężnej wynosi 51,981 km, a przyłączonych jest 863 gospodarstwa domowe. Stacja redukcyjna znajduje się w miejscowości Bliżyn przy ul. Szydłowieckiej. W przypadku wykazania inicjatywy ze strony mieszkańców istnieje możliwość rozbudowy sieci na warunkach ustalonych przez przedsiębiorstwo gazownicze.

3.5. Sieć elektroenergetyczna i techniczna

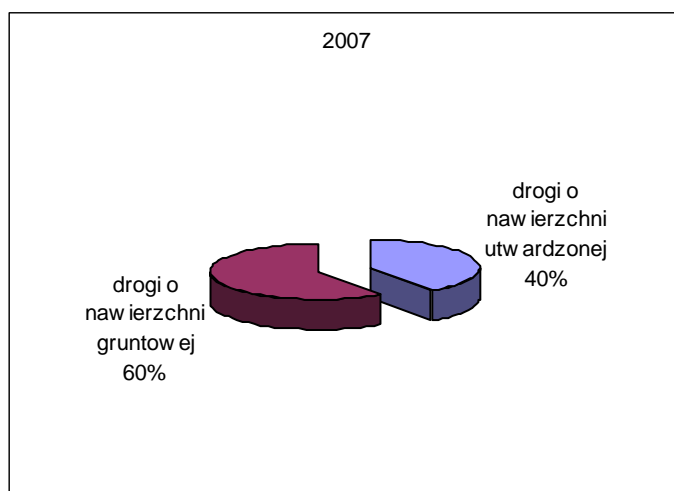
Gmina Bliżyn jest obsługiwana przez RZE w Skarżysku Kamienna oraz RZE w Końskich. Dostęp do sieci telekomunikacyjnej na terenie miejscowości Bliżyn zapewnia Telekomunikacja Polska SA, Rejon w Skarżysku – Kamiennej. Obecnie liczba odbiorców TP to 411 numerów (dane pochodzą z opracowań własnych gminy). Długość sieci napowietrznej wynosi 3,6 km, a kablowej 6,3 km. Na terenie miejscowości Bliżyn nie ma stacji bazowych telefonii komórkowej. Najbliższe: GSM ERA, ORANGE i GSM+ znajdują się w pobliskiej miejscowości Gostków i zapewniają usługi wszystkich krajowych operatorów.

3.6. Układ Komunikacyjny

Układ komunikacyjny gminy zapewnia podstawowe połączenia:

- z siedzibą gminy w Bliżynie,
- ze stacjami kolejowymi w Bliżynie i Sołtykowie oraz przystankami w Brzasku i Gilowie,
- miejscowości gminnych między sobą,
- z sąsiednimi gminami:
 - Szydłowcem i Chlewiskami (woj. mazowieckie)
 - Skarżyskiem Kamienna, Łączną, Suchedniowem
 - Stąporkowem (powiat konecki)
 - Zagnańskiem (powiat kielecki)

Łączna długość dróg publicznych na terenie gminy Bliżyn wynosi 229,3 km, w tym dróg o nawierzchni utwardzonej jest 92,8 km (40,47%) a dróg o nawierzchni gruntowej 136,5 km (59,53%).



Wykres nr 4 Drogi o nawierzchni utwardzonej i gruntowej

Przez teren gminy przebiega niezelektryfikowana linia kolejowa relacji Łódź Kaliska – Dębica ze stacjami kolejowymi w Bliżynie i Sołtykowie oraz przystankiem osobowym w Brzasku i Gilowie. Jej długość w granicach gmin wynosi ok. 8,5 km.

Obsługę komunikacyjną pasażerską prowadzi PKS Ostrowiec Świętokrzyski, PKS Końskie, MKS Skarżysko Kamienna oraz prywatni przewoźnicy prowadzący zarobkowy przewóz osób.

4. Obiekty dziedzictwa kulturowego

Na obszarze gminy znajdują się zabytki kultury materialnej.

Do rejestru zabytków wpisany został (wykaz z rejestru zabytków WSOZ):

- Zespół kościoła p.w. św. Zofii w Bliżynie
 - kościół drewniany, z 1818 r. gruntownie restaurowany w latach 1987 – 1990
- Zespół kościoła parafialnego p.w. św. Ludwika w Bliżynie:
 - kościół murowany, z lat 1869 – 1900
- Zespół pałacyku Platerów w Bliżynie:
 - pałacyk murowany, z ok. 1870 r. przebudowany w 1976 r. obecnie siedziba Gminnego Ośrodka Kultury
- Zespół osiedla odlewni żeliwa, ul. Kościuszki w Bliżynie
 - hotel, restauracja, budynek drewniany z końca XIX wieku
- Odlewnia żeliwa, obecnie Fabryka Farb i Lakierów, ul. Staszica w Bliżynie,
 - murowana z początku XX wieku, gruntownie przebudowana i rozbudowana
- Młyn motorowy, obecnie elektryczny, ul. Kościuszki 47 w Bliżynie, drewniany, z początku XX wieku
- Zespół kościoła parafialnego p. w. św. Rocha w Mroczkowie, kościół drewniany, z początku XIX wieku
- Cegielnia w Płaczkowie, obecnie nie użytkowana, murowana, z 1916 r

5. Zatrudnienie w danych sektorach – struktura – trendy

Największymi pracodawcami na terenie Gminy Bliżyn są instytucje użyteczności publicznej: szkoły, Urząd Gminy, SPZOZ, GOK, GOPS, Urząd Pocztowy i liczne sklepy. Na terenie Gminy Bliżyn nie ma dużych funkcjonujących zakładów przemysłowych. Największym zakładem był Zakład Farb i Lakierów POLIFARB w Bliżynie obecnie w upadłości od 2000 roku. W trakcie upadłości poszczególne budynki i hale zakładu POLIFARB zostały sprzedane i prywatni inwestorzy zorganizowali tam małe zakłady przemysłowe typu produkcja mebli, materiałów obiciowych, mechaniki samochodowej, zakład elektryczny itp.

W 2003 roku liczba osób pracujących wynosiła 301. Struktura zatrudnienia kształtowała się następująco (dane GUS Kielce)

- pracujący ogółem – 301

- pracujące kobiety – 179
- rolnictwo, leśnictwo, łowiectwo – 12
- przemysł – 50
- budownictwo – 22
- handel i naprawy – 4
- transport, składowanie, łączność – 13
- edukacja – 109
- ochrona zdrowia i opieka społeczna – 39

Tabela 5. Główne kierunki działalności gospodarczej w latach 2000 – 2007

Rodzaj działalności	2000	2001	2002	2003	2004	2005	2006	2007
Handel	28	22	20	18	21	24	19	21
Transport	4	8	5	4	3	-	2	1
Stolarstwo	4	6	1	3	2	1	4	4
Murarstwo	-	-	-	-	1	-	-	1
Usługi budowlane	7	11	10	4	11	13	16	14
Ślusarstwo	-	4	-	-	-	-	-	-
Mechanika pojazdowa	3	-	2	1	-	4	3	2
Betoniarstwo	-	-	-	-	1	-	-	-
Piekarstwo	1	-	-	-	-	-	-	-
Usługi leśne	1	-	-	-	-	1	1	2
Inne	14	-	7	9	5	4	6	10
Liczba zarejestrowanych podmiotów gospodarczych	62	69	46	40	44	47	51	55

Dane UG Bliżyn - ewidencja działalności gospodarczej.

Najistotniejszym problemem wpływającym na całą sytuację społeczno-ekonomiczną gminy wydaje się być strukturalne bezrobocie, będące efektem głębokiej recesji, jaka dotknęła największe zakłady przemysłowe powiatu skarżyskiego, reprezentujące branże przemysłu ciężkiego: metalową, maszynową i zbrojeniową. Dlatego analizując strukturę podstawowych branż gospodarki na terenie gminy Bliżyn należy mieć to na uwadze.

Wg. danych GUS w 2007 r. podstawowe branże w Bliżynie to:

- handel,
- budownictwo,
- transport,
- stolarstwo,
- rolnictwo, leśnictwo, łowiectwo,
- mechanika pojazdowa.

Wśród „innej działalności gospodarczej” można wyróżnić taką działalność jak: praktyka lekarska (2), ubezpieczenia (3), pośrednictwo finansowe (2), działalność bankową (1), paramedyczną (1) oraz naukę języków obcych (1).

Wg danych GUS w 2007 r. w całej gminie Bliżyn było zarejestrowanych ogółem 519 podmiotów prowadzących działalność gospodarczą, z czego 13 reprezentowało sektor publiczny, a 506 sektor prywatny. Jeśli chodzi o sektor prywatny, to aż 457 firm, to osoby fizyczne prowadzące działalność gospodarczą. Jedynie 2 podmioty charakteryzują się udziałem kapitału zagranicznego.

Największe podmioty gospodarcze działające na terenie Gminy Bliżyn:

- Zakład Przetwórstwa Mięsnego w Mroczkowie,
- Zakład Ceramiki Budowlanej w Sołtykowie,
- Stacja Paliw ORLEN Petro Tank w Bliżynie,
- Zakład Produkcyjno – Usługowo – Handlowy „NOFAR”(wydobywanie, wytwarzanie uszlachetnianie kruszyw i glin) w Mroczkowie,
- Rowatex (produkcja tkanin dekoracyjnych) w Bliżynie,
- Zakład obróbki kamienia „Meander” w Kopciach,
- Produkcja obuwia w miejscowości Gilów,

Aktywność gospodarcza mieszkańców gminy jest stosunkowo niewielka, choć zauważa się tendencję wzrostową. Podmioty gospodarcze funkcjonujące na terenie gminy to głównie małe firmy działające w branży handlowej i usługach. Niewielka aktywność gospodarcza spowodowana jest trudnościami w rozpoczęciu pracy na własny rachunek. Trudności te wynikają z braku funduszy na rozpoczęcie własnej działalności gospodarczej oraz wymagań prawnych (formalnych) które należy spełnić.

Gmina nie dysponuje statystyką osób pracujących poza granicami kraju i w tzw. „szarej strefie”.

6. Warunki i jakość życia mieszkańców

6.1 Zdrowie i opieka społeczna

Obsługę gminy w zakresie usług zdrowotnych pełni Samodzielny Publiczny Zakład Opieki Zdrowotnej w Bliżynie, Ośrodek Zdrowia w Sołtykowie (podległy pod SPZOZ w Bliżynie) oraz Punkt Stomatologiczny w Mroczkowie i 2 apteki w Bliżynie.

Obsługę w zakresie ochrony zdrowia zapewnia 4 lekarzy, 2 stomatologów, 2 ginekologów, 7 pielęgniarek, 1 pomoc stomatologiczna, 1 pielęgniarka stomatologiczna (stan na 31.12.2007 r.) SPZOZ realizuje akcje „białe soboty”, oraz akcję profilaktyczną poprzez specjalistyczne porady urologa, okulisty, lekarza chorób naczyń oraz laryngologa. Ponadpodstawową obsługę w zakresie ochrony zdrowia sprawuje Szpital Powiatowy w Skarżysku Kamiennej.

Pomoc społeczną zapewnia Gminny Ośrodek Pomocy Społecznej w Bliżynie.

Kadrę Ośrodka stanowi Kierownik i 3 pracowników socjalnych, Główny Księgowy, 2 pracowników ds. świadczeń rodzinnych i alimentacyjnych oraz 6 opiekunek domowych. GOPS pełni obsługę kancelaryjno - biurową Gminnej Komisji Rozwiązywania Problemów Alkoholowych oraz udostępnia pomieszczenie dla Punktu Konsultacyjnego dla osób z problemem alkoholowym i osób współuzależnionych.

6.2 Oświata i wychowanie

W gminie Bliżyn funkcjonują szkoły podstawowe w Mroczkowie, Sorbinie, Odrowążku oraz Zespół Szkół w Bliżynie w skład, którego wchodzi Szkoła Podstawowa i Gimnazjum. W szkołach podstawowych w roku szkolnym 2008/2009 naukę pobiera 545 dzieci natomiast w gimnazjum 280 dzieci.

Brak jest przedszkoli zarówno publicznych jak i nie publicznych. System „zerówek” odbywa się w szkołach podstawowych.

Tabela 6. Struktura szkół w gminie Bliżyn

Nazwa szkoły	Rok szkolny			
	2005/06	2006/07	2007/08	2008/09
Szkoła Podstawowa w Bliżynie	290	296	284	264
Szkoła Podstawowa w Mroczkowie	160	150	138	125
Szkoła Podstawowa w Sorbinie	73	68	68	61
Szkoła Podstawowa w Odrowążku	99	103	93	95
Gimnazjum	355	324	298	280

Dane: UG Bliżyn

W tabeli przedstawiono ilość uczniów w latach 2005/06 - 2008/09 roku. Z ich analizy wynika, że liczba uczniów ulega zmniejszeniu tylko w jednej ze szkół w bieżącym roku szkolnym nastąpił minimalny wzrost liczby dzieci. Zmniejszenie liczby dzieci w szkołach wynika ze spadku przyrostu naturalnego.

6.3 Kultura

W gminie Bliżyn funkcjonuje Gminny Ośrodek Kultury oraz 2 biblioteki o łącznej ilości 31 616 woluminów.

Gminny Ośrodek Kultury jest prężnie działającą instytucją kultury, która prowadzi szeroko zakrojoną działalność animatorską, artystyczną, etnograficzną oraz sportowo-rekreacyjną. Jest to siedziba wielu znanych w regionie zespołów artystycznych: chóru Lutnia, Kapeli Ludowej Blżej Serca, Zespoły Ludowe Sobótka, Sorbin i Kuźniczanki. W GOK działają teatrzyki dziecięce, zespół recytatorski, teatralny, klub plastyczny, ognisko muzyczne.

6.4 Administracja i łączność

Obsługę administracyjną gminy w zakresie podstawowym zapewnia Urząd Gminy w Bliżynie. W zakresie szczebla ponadpodstawowego gminę Bliżyn obsługują Starostwo Powiatowe w Skarżysku Kamiennej oraz Świętokrzyski Urząd Wojewódzki oraz Urząd Marszałkowski w Kielcach.

6.5 Policja

Na terenie gminy funkcjonuje Posterunek Policji, terytorialnie obsługuje teren całej gminy. Posterunek podlega pod Powiatową Komendę Policji w Skarżysku Kamienna.

Do najczęściej występujących przestępstw i wykroczeń na terenie gminy należą: rozboje, podpalenia, kradzieże samochodów, włamania.

6.6 Ochotnicze Straże Pożarne

W zakresie ochrony przeciwpożarowej na terenie gminy działa 6 jednostek Ochotniczej Straży Pożarnej współpracujących z Powiatową Komendą Straży Państwowej w Skarżysku Kamiennej. Jednostki OSP Bliżyn oraz Sorbin działają w Krajowym Systemie Ratowniczo – Gaśniczym.

7. Strategiczne kierunki rozwoju gminy

Gmina Bliżyn posiada szereg dokumentów planistycznych dotyczących rozwoju gminy w różnych jej obszarach.

Głównym dokumentem jest Strategia Rozwoju Gminy Bliżyn na lata 2000-2010 przyjęta uchwałą Nr XV/110/2000 Rady Gminy Bliżyn z dnia 25.10.2000 r. Strategia Rozwoju Gminy Bliżyn jest spójna ze Strategią Rozwiązywania Problemów Społecznych gminy Bliżyn.

Ze Strategią Rozwoju Gminy są ściśle powiązane również inne dokumenty planistyczne takie jak:

- Plan Rozwoju Lokalnego Gminy Bliżyn przyjęty uchwałą Nr XVIII/161/04 Rady Gminy Bliżyn z dnia 14 grudnia 2004 r.;
- Plan Odnowy Miejscowości Bliżyn przyjęty Uchwałą Rady Gminy XV/93/2008 z dnia 29 kwietnia 2008 r.
- Plan Odnowy Miejscowości Brzeście przyjęty Uchwałą Rady Gminy XV/94/2008 z dnia 29 kwietnia 2008 r.
- Plan Odnowy Miejscowości Górki przyjęty Uchwałą Rady Gminy XV/95/2008 z dnia 29 kwietnia 2008 r.

- Plan Odnowy Miejscowości Zbrojów przyjęty Uchwałą Rady Gminy XV/96/2008 z dnia 29 kwietnia 2008 r.
- Gminny Program Profilaktyki i Rozwiązywania Problemów Alkoholowych na 2008 r., Gminny Program Przeciwdziałania Narkomanii na lata 2008-2010 i Gminny Program Przeciwdziałania Przemocy w Rodzinie na 2008 rok przyjęty Uchwałą Rady Gminy Nr XI/76/2007 r. w dniu 19 XII 2007 r.;
- Program współpracy samorządu gminy Bliżyn z organizacjami pozarządowymi oraz podmiotami, o których mowa w art. 3 ust. 3 ustawy z dnia 24 kwietnia 2004 roku o działalności pożytku publicznego i o wolontariacie uchwalany corocznie od 2004 r.
- Plan Działania na lata 2008-2009 w ramach Poakcesyjnego Programu Wspierania Obszarów Wiejskich zaakceptowany przez Regionalny Ośrodek Polityki Społecznej w Kielcach.

III. PROBLEMY SPOŁECZNE GMINY BLIŻYN

3.1. System pomocy społecznej w gminie

Poziom życiowy członków społeczeństwa może być chroniony za pomocą działań o różnym charakterze. Zasada opiekuńczości odnosi się z reguły do tych osób, które nie mają uprawnień ubezpieczeniowych czy zaopatrzeniowych, znajdują się w sytuacji wymagającej pomocy.

Pomoc ta może być udzielana ze środków budżetowych państwa, samorządów, organizacji społecznych oraz ofiarności społecznej, w tym przypadku decyduje aktualna sytuacja materialna osoby ubiegającej się o pomoc. Ma ona na celu umożliwienie osobom i rodzinom przezwycięzenie trudnych sytuacji życiowych, których nie są w stanie pokonać wykorzystując własne środki, możliwości i uprawnienia.

Zadaniem pomocy społecznej na poziomie lokalnym jest współtworzenie godziwych warunków egzystencji i pracy dla grup charakteryzujących się ubóstwem i dotkniętych wszelkiego rodzaju dysfunkcją, np. niepełnosprawnością, długotrwałą chorobą, bezrobociem, alkoholizmem lub narkomanią. Podstawowym jej celem obok zapewnienia im doraźnej pomocy – jest doprowadzenie, jeśli to możliwe, do samodzielności życiowej osób i rodzin – do sytuacji, w której nie będą one wymagały zewnętrznego wsparcia. Często mamy do czynienia z rodzinami żyjącymi na poziomie minimum socjalnego lub poniżej tego minimum. Pomoc społeczna stanowi znaczne obciążenie budżetów gminnych, świadczy o tym liczba przyznawanej pomocy społecznej.

Niepełnosprawność, niedostatek środków życia, osamotnienie, uzależnienie od alkoholu, przemoc w rodzinie, zagubienie w świecie – to zaledwie kilka problemów codziennego społecznego życia gminy. Problemy te swoim zasięgiem obejmują coraz większą liczbę ludzi i coraz młodsze osoby. Zmuszają one część społeczności do szukania różnych form pomocy, w tym i korzystanie z usług świadczonych przez ośrodki pomocy społecznej.

3.1.1. Instytucje zajmujące się pomocą społeczną (z uwzględnieniem organizacji społecznych oraz instytucji powiatowych)

W gminie Bliżyn funkcjonują organizacje związane z systemem pomocy społecznej. Są to między innymi placówki oświatowe, jednostki organizacyjne samorządu terytorialnego, stowarzyszenia oraz inne organizacje formalne i nieformalne. W tabeli 7 przedstawiono wykaz działających na terenie gminy organizacji oraz instytucji zewnętrznych (przeważnie szczebla powiatowego), które współdziałają z gminą w kwestii pomocy społecznej.

Tabela 7. Instytucje współpracujące z pomocą społeczną

Lp.	Nazwa instytucji/organizacji	Rodzaj działalności
Placówki oświatowe		
1.	Szkoła Podstawowa w Mroczkowie	Nauczanie na poziomie podstawowym
2.	Szkoła Podstawowa w Odrowążku	Nauczanie na poziomie podstawowym
3.	Szkoła Podstawowa w Sorbinie	Nauczanie na poziomie podstawowym
4.	Zespół Szkół w Bliżynie (Szkoła Podstawowa i Gimnazjum)	Nauczanie na poziomie podstawowym i gimnazjalnym
Placówki wychowania pozaszkolnego		
1.	Poradnia Psychologiczno – Pedagogiczna w Skarżysku - Kamiennej	Opieka pedagogiczna i psychologiczna
2.	Świetlica Środowiskowa w Sorbinie	Opieka nad dziećmi i młodzieżą w godzinach pozalekcyjnych
Instytucje związane z kulturą		
1.	Gminny Ośrodek Kultury w Bliżynie	Organizacja życia kulturalnego w gminie
2.	Gminna Biblioteka Publiczna w Bliżynie	Upowszechnianie kultury
3.	Gminna Biblioteka Publiczna w Bliżynie Filia w Mroczkowie	Upowszechnianie kultury
Instytucje pomocy społecznej i opieki prawnej		
1.	Gminny Ośrodek Pomocy Społecznej w Bliżynie	Pomoc społeczna, praca socjalna, poradnictwo prawne
2.	Powiatowe Centrum Pomocy Rodzinie w Skarżysku - Kamiennej	Pomoc społeczna, praca socjalna, poradnictwo prawne

3.	Gminna Komisja Rozwiązywania Problemów Alkoholowych	Pomoc w rozwiązywaniu problemów alkoholowych
4.	Powiatowy Urząd Pracy w Skarżysku - Kamiennej	Pomoc prawna dla bezrobotnych, pośrednictwo pracy
5.	Posterunek Policji w Bliżynie	Czuwanie nad bezpieczeństwem w gminie
Placówki opieki zdrowotnej i terapii uzależnień		
1.	Samodzielny Zakład Opieki Zdrowotnej w Bliżynie	Opieka zdrowotna
Organizacje pozarządowe		
1.	Bliżyńskie Stowarzyszenie Cyklistów	Działania na rzecz rozwoju i promocji
2.	Stowarzyszenie RDEST	Działania na rzecz rozwoju i promocji
3.	Ochotnicza Straż Pożarna w Bliżynie	Zapewnienie bezpieczeństwa pożarowego, wpisana w do Krajowego Systemu Ratowniczo - Gaśniczego
4.	Ochotnicza Straż Pożarna w Sorbinie	Zapewnienie bezpieczeństwa pożarowego; wpisana do Krajowego Systemu Ratowniczo - Gaśniczego
5.	Ochotnicza Straż Pożarna w Mroczkowie	Zapewnienie bezpieczeństwa pożarowego
6.	Ochotnicza Straż Pożarna w Wołowie	Zapewnienie bezpieczeństwa pożarowego
7.	Ochotnicza Straż Pożarna w Nowym Odrowążku	Zapewnienie bezpieczeństwa pożarowego
8.	Ochotnicza Straż Pożarna w Nowkach	Zapewnienie bezpieczeństwa pożarowego
9.	Towarzystwo Przyjaciół Bliżyna	Inspirowanie życia kulturalnego
10.	Towarzystwo Przyjaciół Ziemi nad Kuźniczką	Inicjowanie rozwoju kulturalno- społecznego
11.	Stowarzyszenie Trzeźwościowe Jutrzenka	Pomoc osobom uzależnionym i współuzależnionym
12.	Towarzystwo Przyjaciół Dzieci oddział w Bliżynie	Działania na rzecz dzieci
Grupy społeczne		
1.	Klub Seniora (przy GOPS w Bliżynie)	Grupa nieformalna skupiająca osoby starsze (emerytów i rencistów)
Parafie		
1.	Parafia Rzymsko – Katolicka w Bliżynie	Działalność duszpasterska
2.	Parafia Rzymsko – Katolicka w Mroczkowie	Działalność duszpasterska
3.	Parafia Rzymsko – Katolicka w Odrowążku	Działalność duszpasterska

4.	Parafia Rzymsko – Katolicka w Sorbinie	Działalność duszpasterska
----	--	---------------------------

3.2. Identyfikacja podstawowych problemów społecznych

Głównym realizatorem zadań pomocy społecznej państwa oraz koordynatorem działań na terenie gminy jest Gminny Ośrodek Pomocy Społecznej. GOPS wykonuje zadania wynikające z ustawy o pomocy społecznej w ramach zadań zleconych i własnych, z ustawy o świadczeniach rodzinnych oraz ustawy o dodatkach mieszkaniowych, o zatrudnieniu socjalnym, o promocji zatrudnienia i instytucjach rynku pracy, a także ustawy o postępowaniu wobec dłużników alimentacyjnych i zaliczce alimentacyjnej a od 2008 roku o świadczeniu alimentacyjnym.

Podstawę urzeczywistnienia koncepcji rozwiązań problemów mieszkańców gminy stanowi:

- rozpoznanie środowisk, które najczęściej rodzą zapotrzebowanie na pomoc przez pracowników socjalnych,
- współpraca z lokalnymi podmiotami działającymi w obszarze pomocy społecznej i polityki społecznej.

Tabela 8. Świadczenia przyznane przez GOPS w Blizynie w latach 2005-2007.

Wyszczególnienie	Rok	Liczba osób, którym przyznano decyzją świadczenia	Liczba rodzin
Świadczenia przyznane w ramach zadań zleconych i zadań własnych <i>(bez względu na ich rodzaj, formę, liczbę oraz źródło finansowania).</i>	2005	986	1357
	2006	1338	970
	2007	918	892
w tym:			
1/ Świadczenia przyznane w ramach zadań zleconych <i>(bez względu na ich rodzaj, formę i liczbę).</i>	2005	59	
	2006	89	
	2007	79	

2/ Świadczenia przyznane ramach zadań własnych (bez względu na ich rodzaj, formę i liczbę).	2005	927
	2006	1249
	2007	839

Dane: GOPS Bliżyn

Ustawa o pomocy społecznej z dnia 12 marca 2004 r. spowodowała przeniesienie niektórych zadań do zakresu świadczeń rodzinnych. Takie kategorie zadań jak: zasiłki rodzinne, zasiłki pielęgnacyjne i macierzyńskie od 1 maja 2004 r. realizowane są w oparciu o przepisy ustawy o świadczeniach rodzinnych.

W związku z tym zmniejszała się liczba osób korzystających z pomocy społecznej w ramach zadań zleconych(w 2005 r. – 59 osób, w 2006 r. – 89 osoby, w 2007 r. – 79 osoby).

Liczba rodzin korzystających z pomocy Gminnego Ośrodka Pomocy Społecznej w Bliżynie w latach 2001 – 2007 kształtowała się następująco:

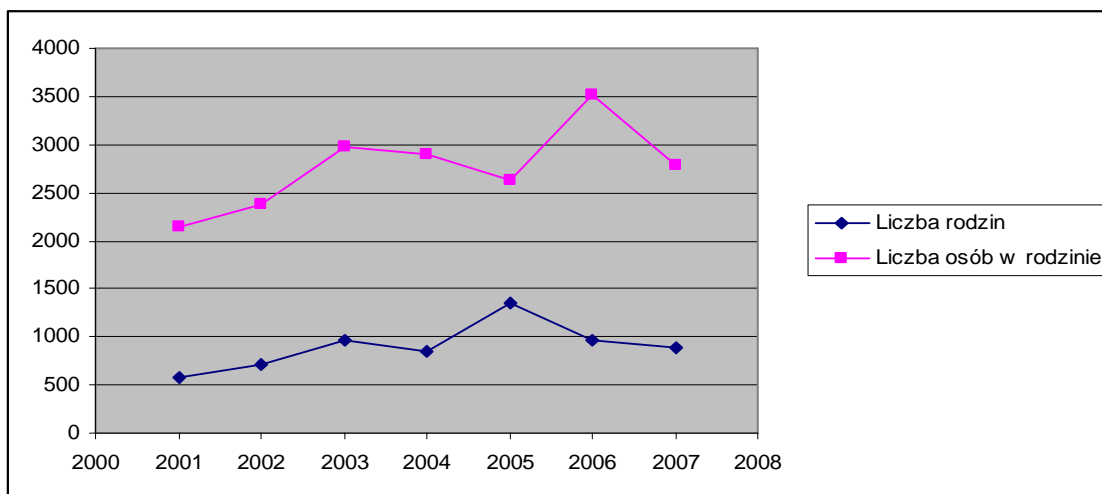
Tabela 9. Rodziny objęte pomocą Gminnego Ośrodka Pomocy Społecznej w Bliżynie

Rok	2001	2002	2003	2004	2005	2006	2007
Liczba rodzin	574	723	958	858	1357	970	892
Liczba osób w rodzinie	2 150	2 374	2 984	2 904	2632	3523	2785

Dane: GOPS Bliżyn

Spadek liczby rodzin korzystających z pomocy społecznej od 2004 r. jest wynikiem przejścia części świadczeń do zakresu świadczeń rodzinnych lub do ZUS (renty socjalne).

Zjawiskiem pozytywnym jest wyraźny spadek liczby osób korzystających ze wsparcia finansowego w 2007 r. co obrazuje wykres nr 5.



Wykres nr 5 Rodziny objęte pomocą GOPS w latach 2001-2007.

Głównymi powodami korzystania z pomocy społecznej przez rodziny jest:

- **ubóstwo**
- **bezrobocie,**
- **niepełnosprawność,**
- **długotrwałe choroby,**
- **alkoholizm.**

3.2.1. Ubóstwo

Szeroka definicja określa ubóstwo jako złożone zjawisko społeczne, powodowane czynnikami społeczno-ekonomicznymi, w którego zakres wchodzi zwłaszcza problem bezrobocia, rodzin wielodzietnych i niepełnych, rodzin żyjących z osobą niepełnosprawną lub długotrwałe chorą .

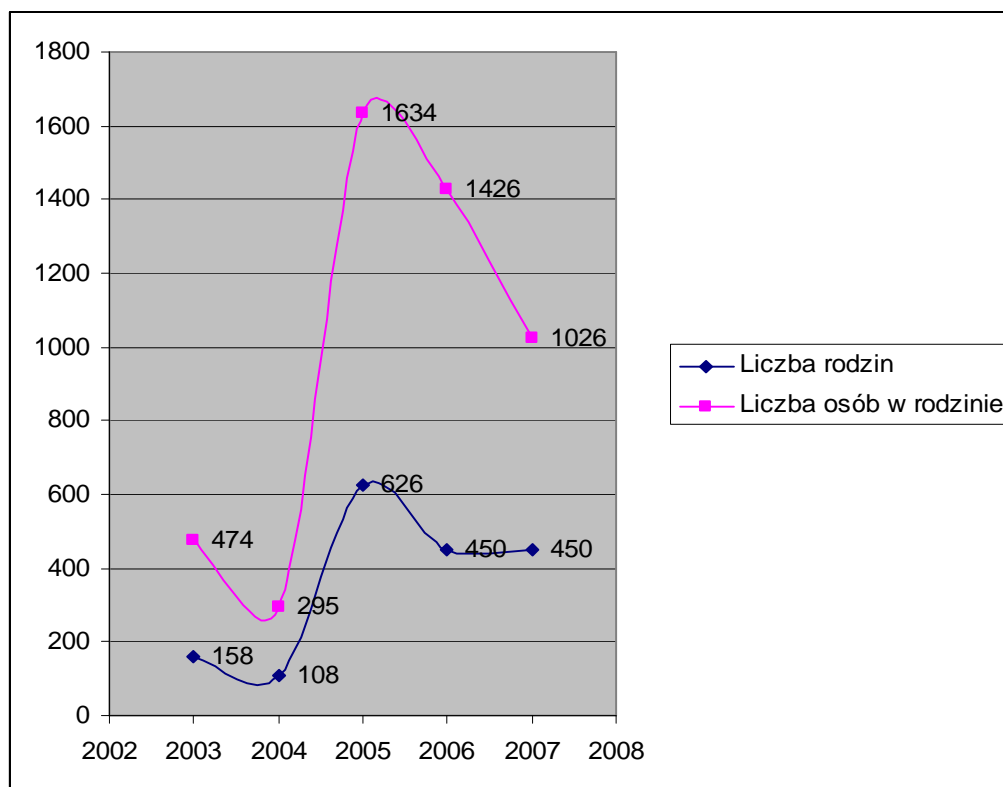
Ubóstwo określa się jako stan, w którym jednostce czy grupie społecznej brakuje środków na zaspokojenie podstawowych potrzeb, uznanych w danej społeczności za niezbędne. Pod pojęciem „podstawowe potrzeby” kryją się poza wyżywieniem, którego niezbędności nikt nie kwestionuje, takie potrzeby jak: ubranie, opłaty mieszkaniowe, leczenie, uzyskanie wykształcenia. Zjawisko ubóstwa ma wiele przyczyn, może być wywołane bezrobociem, czy niepełnosprawnością, a także biernością życiową i brakiem odpowiedzialności za siebie i własną rodzinę.

Ubóstwo jest głównym powodem przyznawania pomocy przez Gminny Ośrodek Pomocy Społecznej w Bliżynie.

Tabela 10. Pomoc Gminnego Ośrodka Pomocy Społecznej w Bliżynie osobom dotkniętym ubóstwem w latach 2001 – 2007

Rok	2001	2002	2003	2004	2005	2006	2007
Liczba rodzin	12	-	158	108	626	450	450
Liczba osób w rodzinie	20	-	474	295	1634	1426	1026

Dane: GOPS Bliżyn



Wykres nr 6 Ilość osób oraz rodzin korzystających z pomocy GOPS w Bliżynie w związku z ubóstwem.

Najważniejszym wyzwaniem dla polityki lokalnej powinny być działania ukierunkowane na aktywizację zawodową osób długotrwale pozostających bez pracy, przeciwdziałanie nierównościom społecznym oraz poszukiwanie skutecznych form łagodzenia skutków ubóstwa.

3.2.2. Bezrobocie

Bezrobocie w gminie Bliżyn jest zjawiskiem, które dotyka szerokie kręgi społeczne. Straty i skutki społeczne, które powoduje są trudne do oszacowania. Pojawia się na niepokojącą skalę degradacja grup społecznych. Utrata pracy, przejście na zasiłek, z kolei jego utrata i potrzeba korzystania z pomocy społecznej prowadzi do ubóstwa ze wszystkimi jego konsekwencjami. Bezrobocie burzy klimat życia rodzinnego. Wpływa destrukcyjnie na pełnienie przez rodzinę jej podstawowych funkcji. Brak pracy powoduje szybką degradację rodzin, potęguje biedę i rozszerza sferę ubóstwa. Bezrobocie jest często w rodzinie czynnikiem konfliktogennym i nasilającym patologie społeczne jak nadużywanie alkoholu, zdobywanie środków pieniężnych nielegalnymi sposobami.

Bezrobocie rodziców dla dzieci i młodzieży kończącej pewien etap edukacji niejednokrotnie oznacza zmianę i ograniczenie planów dalszego kształcenia, obniżanie ich aspiracji edukacyjnych.

Liczba osób bezrobotnych w gminie Bliżyn w latach 2002 i 2003 kształtowała się następująco:

Tabela. 11. Bezrobotni według wieku, wykształcenia, i stażu pracy z terenu gminy Bliżyn (stan na dzień 31.12.2002 i 31. 12.2003r.)

		Rok 2002			Rok 2003		
Wyszczególnienie		Liczba bezrobotnych ogółem	Udział w %	Liczba bezrobotnych kobiet	Liczba bezrobotnych ogółem	Udział w %	Liczba bezrobotnych kobiet
Wiek	15-17 lat	0	0,00	0	0	0,00	0
	18-24	314	20,36	161	298	19,93	155
	25-34	416	26,98	250	395	26,42	248
	35-44	448	29,05	223	434	29,03	218
	45-54	316	20,49	149	316	21,14	161
	55-59	41	2,66	12	45	3,01	12
	60-64 lata	7	0,45	-	7	0,47	-
Wykształcenie	Wyższe	54	3,50	41	48	3,21	37
	Policealne i średnie zawodowe	323	20,95	174	304	20,33	170
	Średnie ogólnokształcące	116	7,52	98	112	7,49	99
	Zasadnicze zawodowe	620	40,21	264	617	41,27	270
	podstawowe i niepełne podstawowe	429	27,82	218	414	27,69	218
Staż	Od 1 roku	204	13,23	105	188	12,58	99
	1-5 lat	273	17,70	136	257	17,19	132
	5-10 lat	215	13,94	119	201	13,44	111
	10-20 lat	321	20,82	163	321	21,47	173
	20-30 lat	160	10,38	58	170	11,37	64
	30 lat i więcej	12	0,78	1	12	0,80	1
	Bez stażu	357	23,15	213	346	23,14	214

Dane: GOPS Bliżyn

- Według stanu na dzień 31.12.2002 r. liczba bezrobotnych w gminie Bliżyn wynosiła ogółem 1 495 osoby
- udział w ogólnej liczbie bezrobotnych w powiecie wynosił 14,38%;

- z prawem do zasiłku udział w ogólnej liczbie bezrobotnych kształtował się na poziomie 13,18% ;
 - liczba bezrobotnych kobiet wynosiła 774 ;
 - liczba bezrobotnych niepełnosprawnych wynosiła 11 ;
 - liczba absolwentów ogółem wynosiła 32 (w tym: szkół wyższych – 8, liceów ogólnokształcących – 1, policealnych średnich szkół zawodowych – 17, zasadniczych szkół zawodowych – 6)
- Według stanu na dzień 31.12.2003 r. liczba bezrobotnych wynosiła ogółem 1 542 osób
 - udział w ogólnej liczbie bezrobotnych w powiecie wynosił 14,93% ;
 - z prawem do zasiłku udział ogólnej liczbie bezrobotnych kształtował się na poziomie 14,46% ;
 - liczba bezrobotnych kobiet wynosiła 795;
 - liczba bezrobotnych niepełnosprawnych wynosiła 15;
 - liczba absolwentów ogółem wynosiła 42 (w tym: szkół wyższych – 5, liceów ogólnokształcących – 7, policealnych średnich szkół zawodowych – 22, zasadniczych szkół zawodowych – 8)

Stan bezrobocia w roku 2005 przedstawia tabela nr 12.

Tabela nr 12. Stan bezrobocia w gminie Bliżyn w/g wieku, wykształcenia, stażu pracy – stan na 30.06.2005 r.

Wyszczególnienie		Liczba bezrobotnych ogółem	Udział	Liczba bezrobotnych kobiet
Czas pozostawania bez pracy w miesiącach	do 1	82	5,80 %	36
	1-3	103	7,29 %	64
	3-6	117	8,28 %	49
	6-12	241	17,06 %	112
	12-24	241	17,06 %	117
	pow.24	629	44,52 %	391
Wiek	18-24	243	17,20 %	126
	25-34	431	30,50 %	258
	35-44	352	24,91 %	201
	45-54	328	23,21 %	171
	55-59	49	3,47 %	13
	60-64	10	0,71 %	X
	wyższe	71	5,01 %	51
	policealne i średnie zawodowe	314	22,22 %	166

Wykształcenie	Średnie ogólnokształcące	124	8,78 %	110
	zasadnicze zawodowe	514	36,38 %	236
	gimnazjalne i poniżej	390	27,60%	206
Staż pracy	od 1 roku	166	11,75 %	97
	1-5 lat	227	16,07 %	106
	5-10 lat	201	14,23 %	120
	10-20 lat	295	20,88 %	169
	20-30 lat	151	10,69 %	59
	30 lat i więcej	12	0,85 %	20
	Bez stażu	361	25,55 %	2
Ogółem		1413		216

Dane: PUP Skarżysko

Z doświadczeń pracowników socjalnych wynika, że bezpośrednim i najbardziej widocznym skutkiem bezrobocia jest obniżenie standardu materialnego rodziny, co wręcz wymusza konieczność korzystania z pomocy społecznej.

Tabela nr 13. Stan bezrobocia w gminie Blizyn w/g wieku, wykształcenia, stażu pracy – stan na 31.12.2007.

Wyszczególnienie		Liczba bezrobotnych ogółem	Udział	Liczba bezrobotnych kobiet
Czas pozostawania bez pracy w miesiącach	do 1	77	6,29 %	39
	1-3	196	16,01 %	97
	3-6	147	12,01 %	85
	6-12	168	13,73 %	76
	12-24	199	16,73 %	109
	pow.24	437	35,70 %	284
Wiek	18-24	206	16,83 %	113
	25-34	330	26,96 %	198
	35-44	299	24,43 %	179
	45-54	317	25,90 %	174
	55-59	63	5,15 %	26
	60-64	9	0,74 %	X
Wykształcenie	wyższe	66	5,39 %	45
	policealne i średnie zawodowe	270	22,06 %	148
	Średnie ogólnokształcące	119	9,72 %	98
	zasadnicze zawodowe	421	34,40 %	207
	gimnazjalne i poniżej	348	28,43 %	192
	Od 1 roku	163	13,32 %	99
	1-5 lat	216	17,65 %	111

Staż pracy	5-10 lat	170	13,89 %	100
	10-20 lat	241	19,69 %	140
	20-30 lat	108	8,82 %	46
	30 lat i więcej	14	1,14 %	3
	Bez stażu	312	25,49 %	191
Ogółem		1224		690

Dane: PUP Skarżysko

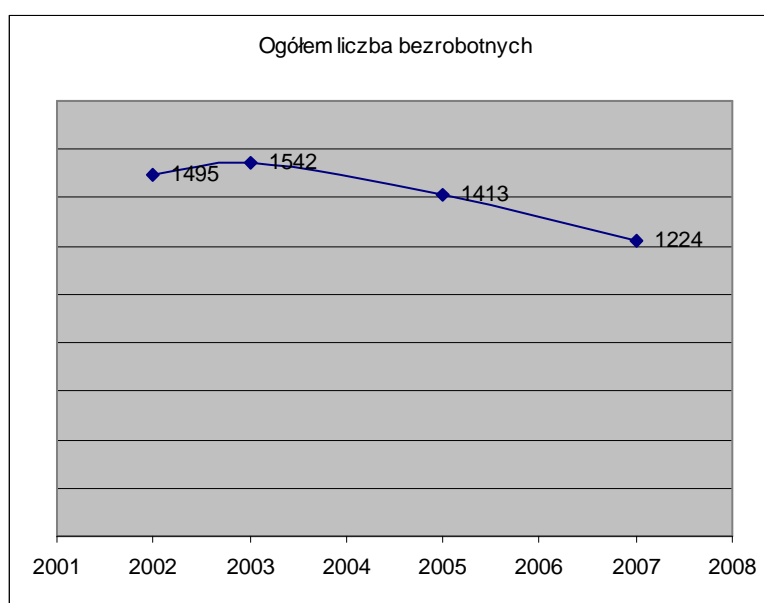
Analizując powyższe dane można zauważyć **tendencję spadkową liczby bezrobotnych**. W 2007 roku udział bezrobotnych w Gminie Bliżyn w ogólnej liczbie bezrobotnych w powiecie skarżyskim wynosił 15,60%.

W ogólnej liczbie bezrobotnych na 31.12.2007 r.- 1224 osób bezrobotni z prawem do zasiłku stanowiło 160 osób. Udział bezrobotnych z prawem do zasiłku w ogólnej liczbie bezrobotnych stanowił 13,07%. Liczba bezrobotnych kobiet wynosiła 690. Bezrobotnych niepełnosprawnych zarejestrowano 27 w tym 7 kobiet. Liczba osób bez kwalifikacji zawodowych wynosiła 361 osób w tym 223 kobiety.

Tabela 14. Liczba osób bezrobotnych w gminie Bliżyn w latach 2002-2007

Rok	Ogółem liczba bezrobotnych	W tym kobiety
2002	1495	774
2003	1542	795
2005	1413	216
2007	1224	690

Dane: PUP Skarżysko



Wykres nr 7. Liczba osób bezrobotnych w latach 2002-2007

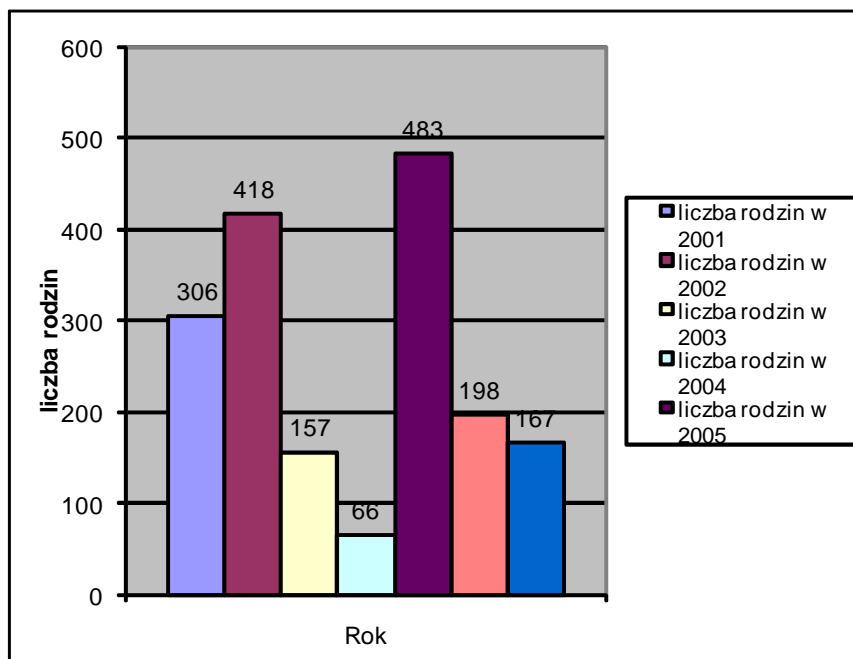
Ten nieznaczny spadek bezrobocia wywołany jest polepszeniem się sytuacji na rynku pracy w Polsce a przede wszystkim migracją zawodową do dużych miast i do zachodnich krajów Unii Europejskiej.

Walka z bezrobociem jest trudnym i długotrwałym przedsięwzięciem, które wymaga współdziałania wielu instytucji firm i organizacji. W tym miejscu należy się uwaga, iż poprzez pojęcie walki z bezrobociem rozumiemy tworzenie nowych miejsc pracy, profilaktykę w miejscach zagrożonych bezrobociem oraz zapobieganie patologiom społecznym, jakie towarzyszą zjawisku utraty pracy. Wśród podmiotów niezbędnych do uruchomienia skutecznego programu zwalczania bezrobocia na pierwszy plan wysuwają się ośrodki władzy (centralnej, lokalnej i samorządowej) oraz organizacje pozarządowe. Wynika to zarówno z podziału kompetencji i rozdziału funduszy budżetowych jak i perspektyw współpracy z instytucjami Unii Europejskiej.

Tabela 15. Liczba rodzin korzystających pomocy Gminnego Ośrodka Pomocy Społecznej w Bliżynie z powodu bezrobocia w latach 2001-2007.

Rok	2001	2002	2003	2004	2005	2006	2007
Liczba rodzin	306	418	157	66	483	198	167
Liczba osób w rodzinie	924	530	471	208	942	886	835

Dane: GOPS Bliżyn



Wykres nr 8. Liczba rodzin korzystających z pomocy GOPS w Bliżynie z powodu bezrobocia w latach 2001-2007

Analizując powyższe dane można zauważyć, iż największa liczba rodzin korzystających z pomocy GOPS była w 2005 roku a od tego roku ilość rodzin potrzebujących tej pomocy stopniowo maleje.

3.2.3. Niepełnosprawność, długotrwała lub ciężka choroba

Niepełnosprawność to stan będący efektem dysfunkcji natury fizycznej lub psychicznej, ubytku anatomicznego lub dysfiguracji wynikły z urazów, schorzeń lub zaburzeń rozwojowych i powodujący znaczne ograniczenie możliwości wykonywania przez jednostkę podstawowych czynności życiowych.

Osoby niepełnosprawne stanowią w Polsce bardzo liczną społeczność. Zgodnie z danymi Głównego Urzędu Statystycznego uzyskanymi dzięki Narodowemu Spisowi Powszechnemu w 2002 roku liczba osób niepełnosprawnych w Polsce wynosiła 5 456,7 tys. co stanowiło 14,3% ogółu ludności kraju. Oznacza to, że co 7 mieszkańców Polski był osobą niepełnosprawną. Mówiąc o osobach niepełnosprawnych, mamy na myśli osoby posiadające stopień niepełnosprawności orzeczoney przez Zespół ds. Orzekania o Niepełnosprawności, komisje przy ZUS, KRUS. Za niepełnosprawne uznać należy osoby, których stan fizyczny i umysłowy powoduje trwałe lub okresowe utrudnienia bądź uniemożliwia pełnienie ról i zadań społecznych na poziomie powszechnie przyjętych kryteriów.

Choroba i niepełnosprawność to czynniki, które prowadzą do pogorszenia kondycji finansowej każdej rodziny bez względu na jej przynależność społeczno zawodową i miejsce zamieszkania. Sytuacja taka, to z jednej strony efekt wydatków na leczenie, rehabilitację i różnego typu świadczenia będące udziałem rodzin, w których żyją osoby z ograniczoną przez chorobę sprawnością, z drugiej strony jest ograniczenie dochodów – utrata pracy, renta inwalidzka osoby niepełnosprawnej oraz ograniczenie aktywności zawodowej i możliwości zarobkowania przez innych członków rodziny zobowiązanych do świadczeń opiekuńczych.

Dotknięcie jednego z członków rodziny niepełnosprawnością stanowi sytuację kryzysową. Problemy osób niepełnosprawnych wiążą się głównie z ograniczonymi możliwościami protezowania i zakupu sprzętu ułatwiającego komunikowanie się i samoobsługę, kosztowną i trudno dostępną rehabilitację. Dużym problemem są także bariery architektoniczne w miejscu zamieszkania osoby niepełnosprawnej jak

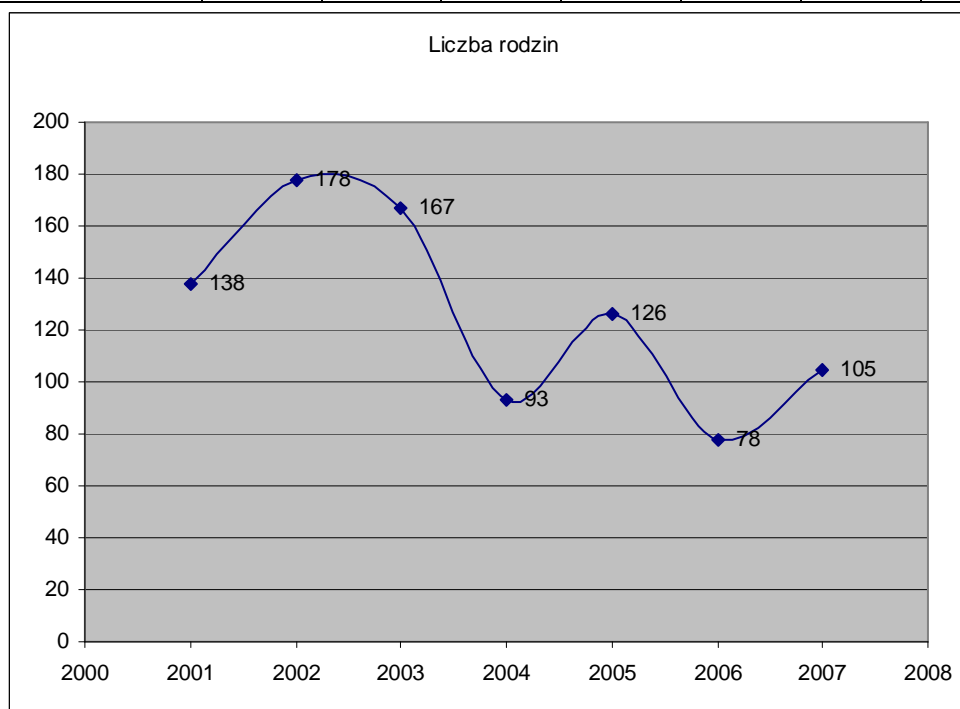
i w budynkach użyteczności publicznej. Bariery te nie tylko utrudniają, ale niekiedy wręcz uniemożliwiają uczestnictwo w codziennym życiu.

Nie bez znaczenia jest również problematyka edukacji osób niepełnosprawnych od chwili urodzenia do ukończenia nauki w ramach posiadanych predyspozycji i możliwości.

Mając na uwadze rozwiązywanie problemów osób niepełnosprawnych Gminny Ośrodek Pomocy Społecznej w Bliżynie współpracuje z Powiatowym Centrum Pomocy Rodzinie w Skarżysku - Kamiennej. Od początku 1999 roku powiat realizuje nowe zadania, które związane są między innymi ze środowiskiem osób niepełnosprawnych, a ściślej z rehabilitacją społeczną poprzez uczestnictwo w warsztatach terapii zajęciowej, turnusach rehabilitacyjnych oraz działaniach zmierzających do ograniczenia barier architektonicznych, technicznych i w komunikowaniu się. Na terenie miasta Skarżysko - Kamienna działają Warsztaty Terapii Zajęciowej oraz Specjalny Ośrodek Szkolno – Wychowawczy, w których uczą się osoby z terenu Gminy Bliżyn.

Tabela 16. Pomoc udzielana przez Gminny Ośrodek Pomocy Społecznej w Bliżynie z uwagi na niepełnosprawność w latach 2001- 2007.

Rok	2001	2002	2003	2004	2005	2006	2007
Liczba rodzin	138	178	167	93	126	78	105
Liczba osób w rodzinie	454	656	216	336	290	128	270



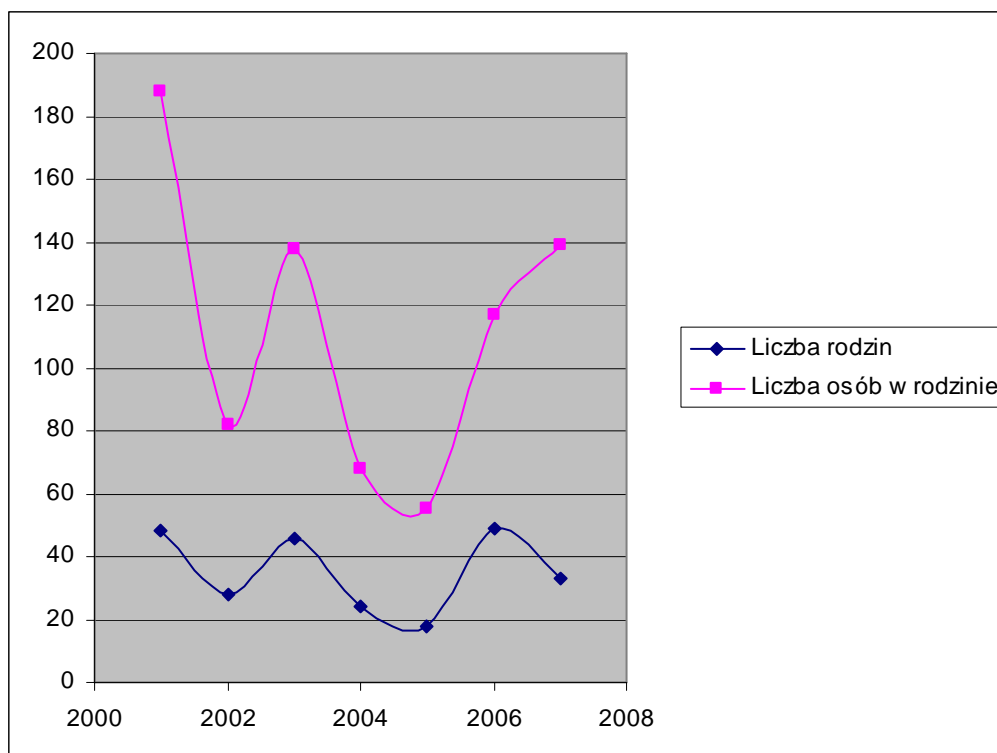
Wykres nr 9. Liczba rodzin korzystających pomocy GOPS w Bliżynie z powodu niepełnosprawności w latach 2001-2007.

Głównym celem polityki społecznej wobec niepełnosprawności na terenie gminy Bliżyn powinno być podjęcie działań we wszystkich ważnych sferach życia: zatrudnieniu, edukacji, zabezpieczeniu socjalnym, mieszkalnictwie, dostępie do dóbr i usług, poprzez np. likwidację wszelkiego rodzaju barier (architektonicznych, komunikacyjnych, psychologicznych), tworzenie różnych form samopomocy w rozwiązywaniu problemów życia codziennego umożliwiających pełną integrację społeczną i przeciwdziałających marginalizacji społecznej.

Tabela 17. Pomoc udzielana przez Gminny Ośrodek Pomocy Społecznej w Bliżynie dla rodzin dotkniętych długotrwałą chorobą

Rok	2001	2002	2003	2004	2005	2006	2007
Liczba rodzin	48	28	46	24	18	49	33
Liczba osób w rodzinie	188	82	138	68	55	117	139

Dane: GOPS Bliżyn



Wykres 10. Pomoc udzielona przez GOPS w Bliżynie dla rodzin dotkniętych długotrwałą chorobą.

3.2.4. Trudności w przystosowaniu do życia po zwolnieniu z Zakładu Karnego.

Grupę klientów pomocy społecznej stanowią również osoby zwolnione z zakładów karnych. Pomoc przyznawana tym osobom kształtowała się następująco:

Tabela 18 . Osoby korzystające z pomocy GOPS w Bliżynie z powodu trudności w przystosowaniu do życia po zwolnieniu z Zakładu Karnego.

Rok	2001	2002	2003	2004	2005	2006	2007
Liczba rodzin	5	8	-	6	8	7	4
Liczba osób w rodzinie	5	8	-	12	9	14	4

Dane: GOPS Bliżyn

W celu przeciwdziałania pogłębianiu się zjawiska izolacji osób opuszczających zakłady karne i areszty śledcze w roku 2000 zostało zawarte Porozumienie Pomiędzy Ministerstwem Pracy i Polityki Społecznej a Centralnym Zarządem Służby Więziennej w sprawie zasad współpracy w zakresie organizacji pomocy na rzecz osób zwalnianych z zakładów karnych oraz rodzin osób pozbawionych wolności. Podstawowym elementem współpracy jest przesyłanie przez administrację zakładu karnego właściwemu ośrodkowi pomocy społecznej informacji o potrzebie udzielania pomocy po zwolnieniu z zakładu karnego.

W obecnej sytuacji ekonomicznej, osoby wracające do społeczeństwa mają trudności readaptacyjne. Praca socjalna z tą kategorią beneficjentów nabiera więc znaczenia. Konieczna jest jednak do osiągnięcia readaptacji byłych więźniów koordynacja działalności kuratorów sądowych i pracowników socjalnych. Trudno jest oczekiwać powodzenia w realizowanym procesie resocjalizacji skazanych bez socjalnego zabezpieczenia ich funkcjonowania w początkowym okresie pobytu na wolności. Obecnie praktyka jest najczęściej taka, że kurator pod którego opieką znajduje się osoba opuszczająca zakład karne, nie dysponuje większymi możliwościami pomocy w zakresie uzyskania zatrudnienia i zakwaterowania.

Wadliwie funkcjonująca pomoc postpenitencjarna, której nie otrzymuje skazany w okresie pierwszego miesiąca po zwolnieniu z zakładu karnego, a przeważnie będąca w tym czasie w stanie kryzysu, w stanie opresji wynikającej z trudności adaptacyjnych w warunkach wolnościowych powoduje, że nieuchronnie powraca na drogę przestępstwa. Wyjątek stanowią w tym przypadku osoby skazane, które otrzymują po opuszczeniu zakładu karnego oparcie w rodzinie.

3.2.5. Bezradność w sprawach opiekuńczo – wychowawczych i w prowadzeniu gospodarstwa domowego.

Kolejną przesłanką, która dominuje pośród problemów pomocy społecznej jest bezradność w sprawach opiekuńczo – wychowawczych i prowadzenia gospodarstwa domowego. Część osób korzystających z pomocy Gminnego Ośrodka Pomocy Społecznej w Bliżynie to osoby, które cechuje niezradność w opiece i wychowaniu dzieci oraz prowadzeniu gospodarstwa domowego, w tym nieracjonalne dysponowanie budżetem domowym.

Dysfunkcjami współistniejącymi w bezradności są: problemy w pełnieniu ról rodzicielskich, małżeńskich, niedojrzałość emocjonalna rodziców, problemy wychowawcze w środowisku rodzinnym ujawniające się w postaci zachowań agresywnych, buntowniczych przejawiająca się łamaniem przez dzieci i młodzież panujących obyczajów i norm.

Tabela 19. Liczba rodzin i osób korzystających z pomocy GOPS w Bliżynie, u których występuje bezradność w sprawach opiekuńczo wychowawczych i prowadzenia gospodarstwa domowego.

Rok	2001	2002	2003	2004	2005	2006	2007
Liczba rodzin	14	4	40	20	33	39	12
Liczba osób w rodzinie	56	26	244	65	38	105	138

Dane: GOPS Bliżyn

Środowisko rodzinne jest pierwszym środowiskiem wychowawczym w życiu dziecka, w którym nawiązuje ono pierwsze kontakty z innymi ludźmi i zdobywa pierwsze doświadczenia z dziedziny współżycia społecznego. Na środowiska rodzinne składa się: struktura rodziny, atmosfera wychowawcza w domu, warunki materialne i zdrowotne, stopień wykształcenia rodziców, ogólna struktura środowiska.

Zaburzona struktura rodziny, często spotykana wśród świadczeniobiorców ośrodka, niekorzystnie wpływa na sytuację dziecka, na jego więź rodzinną. Rodziny klientów ośrodka odznaczają się często zaburzoną strukturą w postaci niestabilizowanych formalnie i społecznie związków, rozkładem pożycia małżeńskiego, częstymi zmianami partnerów, występuje w nich przemoc skierowana na partnera lub dzieci.

W rodzinach zaburzonych rodzicom brakuje umiejętności tworzenia właściwego klimatu życia rodzinnego, rozładowania napięć powstałych poza domem, właściwych wzorców komunikacji i dawania rodzinie poczucia bezpieczeństwa, obdarzania dzieci uwagą. W wielu sytuacjach dzieci pochodzące z tych rodzin pozostawiane są same sobie, większość wolnego czasu spędzają wśród rówieśników na podwórku, częściej pojawiają się u nich problemy szkolne. Dzieci odrzucone przez środowisko rodzinne szukają akceptacji wśród rówieśników, łączą się w grupy subkulturowe, zaczynają wagarować, uciekać z domu i popadać w konflikt z prawem.

Problemy opiekuńczo – wychowawcze, przemoc w rodzinie, konflikty międzypokoleniowe wielokrotnie są przyczyną umieszczenia dzieci i młodzieży w placówkach opiekuńczo – wychowawczych lub resocjalizacyjnych.

3.2.6. Alkoholizm

Kolejną z grup dysfunkcyjnych, która objęta jest pomocą ze strony systemu pomocy społecznej stanowią osoby uzależnione od alkoholu. Uzależnienie od alkoholu, czyli alkoholizm jest chorobą, która zaczyna się i rozwija podstępnie, bez świadomości zainteresowanej osoby. Polega na niekontrolowanym picciu napojów alkoholowych może doprowadzić do przedwczesnej śmierci. Objawy tej choroby to przede wszystkim takie zjawiska jak:

- zmiana tolerancji na alkohol,
- objawy abstynenckie,
- koncentracja życia wokół spożywania napojów alkoholowych.

Z problemem nadużywania alkoholu pracownicy socjalni spotykają się od wielu lat. Niepokojącym jest fakt wzrastania liczby osób uzależnionych od alkoholu i obniżania wieku pierwszego z nim kontaktu.

W rodzinach, które objęte są pomocą socjalną pracownicy dość często obserwują stwarzanie sytuacji sprzyjających picciu alkoholu, stosowanie zachęty do spożywania i przedstawianie łatwości jego zdobywania. Szczególnego znaczenia w tych rodzinach nabiera wzorzec picia alkoholu i niekorzystny wpływ rozbieżności między zachowaniem rodziców i wymaganiami stawianymi wobec dziecka co do spożywania alkoholu, brak kontroli ze strony rodziców, stosowanie niewłaściwych metod wychowawczych. W wielu środowiskach daje się zauważyć zjawisko „dziedziczenia” alkoholizmu. Problem nadużywania alkoholu przez podopiecznych pomocy społecznej jest bardzo

skomplikowany, ponieważ obok alkoholizmu występują zaburzenia komunikacji między członkami rodziny, bieda, problemy wychowawcze i zdrowotne.

Praca z zaburzonymi klientami jest bardzo trudna, długotrwała i często skazana na niepowodzenie.

Kwestią rozwiązywania problemów alkoholowych zajmuje się Gminna Komisja Rozwiązywania Problemów Alkoholowych. Realizuje ona Gminny Program Profilaktyki i Rozwiązywania Problemów Alkoholowych, który jest przyjmowany corocznie uchwałą Rady Gminy Bliżyn.

W rozwiązywaniu problemu alkoholizmu Gminny Ośrodek Pomocy Społecznej w Bliżynie na szczeblu podstawowym współpracuje :

a) z Gminną Komisją Rozwiązywania Problemów Alkoholowych przy Urzędzie Gminy w Bliżynie. Sekretarzem Komisji jest pracownik socjalny, przewodniczącym Komisji jest Kierownik GOPS.

b) z Punktem Konsultacyjnym dla osób z problemem alkoholowym i współuzależnionych działającym 4 razy w miesiącu w poniedziałki od godziny 15.00 – 17.00

W Punkcie Konsultacyjnym pracuje dwóch terapeutów – I i III poniedziałek pomoc świadczy pedagog, w II i IV poniedziałek miesiąca terapeuta ds. uzależnień alkoholowych. Tym sposobem prowadzona jest działalność dwutorowa a pomocą objęta jest cała rodzina. Pedagog zajmuje się sprawami opiekuńczo-wychowawczymi, terapeuta zaś osobami nadużywającymi alkoholu i współuzależnionymi.

c) Klub Abstynenta „Jutrzenka” działający w Gminnym Ośrodku Kultury w każdy czwartek miesiąca od godziny 16.00 – 18.00

- na szczeblu ponadpodstawowym – powiat Skarżysko Kamienna

a) Ośrodek Profilaktyki, Terapii i Leczenia Uzależnień w Skarżysku Kamienna

b) Stowarzyszenia Trzeźwościowe.

Tabela 20. Osoby uzależnione od alkoholu objęte pomocą Gminnego Ośrodka Pomocy Społecznej w Bliżynie.

Rok	2001	2002	2003	2004	2005	2006	2007
Liczba rodzin	19	38	20	34	38	48	45
Liczba osób w rodzinie	19	64	43	65	42	85	68

Dane: GOPS Bliżyn

Działania podejmowane przez Gminną Komisję Rozwiązywania Problemów Alkoholowych spowodowało, że coraz więcej rodzin z problemem alkoholowym oraz występowaniem przemocy ujawnia się, szuka pomocy, zgłasza problem.

Poprzez większą świadomość społeczną ofiary przemocy oraz osoby współuzależnione od alkoholu podejmują działania, mające na celu wyjście z trudnej sytuacji rodzinnej.

W gminie Bliżyn istnieje **zjawisko przemocy**. Pracownicy Gminnego Ośrodka Pomocy Społecznej i Policji od kilku lat prowadzą sprawy, w których wykorzystywana jest procedura i dokumentacja „Niebieskiej Karty”. Na podstawie danych Ośrodka Pomocy Społecznej i Posterunku Policji w Bliżynie w roku 2006 założono 51 Niebieskich Kart, ilość ofiar przemocy - 47, ilość sprawców przemocy pod wpływem alkoholu - 31, 15 spraw przesłano do wymiaru sprawiedliwości, 21 rodzin było pod opieką kuratora, ograniczenie praw rodzicielskich i umieszczenie dzieci w placówkach opiekuńczo wychowawczych - 4 rodziny.

W 2007 roku odnotowano 76 Niebieskich Kart. W ramach tej procedury podjęto następujące działania: zawiadomiono prokuratora – 1 sprawa, skierowano do Hostelu w Skarżysku – Kamiennej matkę z dzieckiem oraz skierowano do Ośrodka Interwencji Kryzysowej – ofiarę przemocy domowej oraz sprawcę.

Zauważa się wzrost zgłoszeń o przypadkach stosowania przemocy w rodzinie i tym samym rośnie ilość prowadzonych przez Posterunek Policji Niebieskich Kart. Jest to jednak zjawisko pozytywne, z uwagi na wzrost świadomości społecznej osób i rodzin zagrożonych przemocą.

3.3. Bezpieczeństwo publiczne i patologie społeczne

Na terenie gminy nie stwierdza się wysokiego poziomu przestępczości. Działania prewencyjne zmierzające do zapewnienia bezpieczeństwa publicznego prowadzi Posterunek Policji w Bliżynie.

Nad bezpieczeństwem przeciwpożarowym czuwają jednostki Ochotniczej Straży Pożarnej w miejscowościach Bliżyn, Sorbin, Odrowążek, Nowki, Mroczków i Wołów. Jednostki z Mroczkowa, Sorbina, Bliżyna oraz Wołowa dodatkowo jako organizacje społeczne w 2008 roku włączyły się w działania na rzecz społeczności lokalnych w ramach PPWOW- Program Integracji Społecznej.

Problemy wychowawcze z dziećmi wynikają głównie z braku należytej opieki i nadzoru ze strony rodziców nad dziećmi. Przypadki te pojawiają się przede wszystkim w rodzinach, w których stwierdza się problemy alkoholowe. Problemy wychowawcze przejawiają się głównie w problemach w nauce, kontaktem z papierosami i alkoholem oraz

wulgarnym sposobem wyrażania się. Zaobserwowano nieliczne konflikty z prawem wśród uczniów gimnazjum.

W latach ubiegłych przeprowadzono ankiety wśród uczniów gimnazjum na podstawie, których stwierdzono występowanie agresji i przemocy wśród młodzieży. Najczęstszymi występującymi przejawami przemocy stosowanej wśród uczniów względem rówieśników jest: przezywanie, wyśmiewanie, bicie i kopanie, obgadywanie, grożenie i zastraszanie, izolowanie w klasie lub innych pomieszczeniach, okradanie. Najczęściej przemoc stosują uczniowie klas pierwszych gimnazjum. Szkoła na bieżąco stara się rozwiązywać problemy pojawiającej się przemocy w szkołach oraz stosuje różnego rodzaju środki zapobiegawcze, między innymi takie jak: rozmowy z rodzicami i uczniami, pogadanki z wychowawcami, policjantami na temat agresji, oraz współpraca z kuratorem sądowym lub Poradnią Psychologiczno – Pedagogiczną.

3.4. Dotychczasowe formy pomocy i świadczeń

Z różnych form pomocy społecznej, w ramach zadań własnych i zleconych, bez względu na ich rodzaj, formę, liczbę oraz źródło finansowania, korzystało w 2007 r. - 892 rodziny.

29 grudnia 2005 r. została uchwalona przez Sejm ustawa o ustanowieniu Programu „Pomoc państwa w zakresie dożywiania” (Dz. U. z 2005 r. Nr 267 poz. 2259). Celem programu jest między innymi:

- długofalowe działanie w zakresie poprawy stanu zdrowia dzieci i młodzieży,
- poprawa poziomu życia osób i rodzin,
- rozwój w gminach bazy żywieniowej,
- wsparcie gmin w wypełnianiu zadań własnych o charakterze obowiązkowym w zakresie dożywiania.

GOPS realizuje działania z zakresu dożywiania dzieci w szkole. Część środków finansowych na to zadanie otrzymuje z budżetu państwa. W chwili obecnej najpilniejszą potrzebą jest zapewnienie posiłku tym dzieciom, które nie mają go w domu lub zjadają posiłek niepełnowartościowy.

Tabela 21. Zestawienie kosztów dożywiania oraz źródło finansowania zakupionych posiłków dla dzieci i młodzieży (w zł).

Rok	Liczba dzieci korzystających z dożywiania	Źródło finansowania		
		ogółem koszt	w tym dotacja Wojewody	w tym środki własne
2005	434	98 356	54 336	44 020
2006	337	100 394	56 164	44 230
2007	306	95 536	45 536	50 000

Dane: GOPS Bliżyn

Liczba korzystających z dożywiania w okresie ostatnich trzech lat systematycznie zmniejsza się. W 2005 r. z bezpłatnego dożywiania korzystało 434 osoby, w 2006 r. – 337 a w 2007 r. – 306 .

Od 1 maja 2004 r. funkcjonuje w Polsce nowy system świadczeń rodzinnych uregulowany ustawą z dnia 28 listopada 2003 r. o świadczeniach rodzinnych. Cytowana ustawa wyłączyła ten rodzaj wsparcia rodziny z systemu pomocy społecznej, zamieniając jednocześnie szereg dotychczasowych, niezależnych od siebie świadczeń na jeden zasiłek rodzinny wraz z dodatkami. Do systemu świadczeń rodzinnych zaliczają się także świadczenia opiekuńcze – zasiłek pielęgnacyjny oraz świadczenie pielęgnacyjne. O świadczenia rodzinne ubiegać się mogą obywatele polscy, cudzoziemcy posiadający obywatelstwo państwa członkowskiego Unii Europejskiej lub Europejskiego Obszaru Gospodarczego oraz cudzoziemcy przebywający na terytorium Rzeczypospolitej Polskiej, posiadający status uchodźcy lub zezwolenie na osiedlenie się w RP, jeśli zamieszkują łącznie z członkami rodzin na terytorium RP. Zasiłki rodzinne wraz z dodatkami mają na celu częściowe pokrycie wydatków na utrzymanie dziecka.

Tabela 22. Zakres świadczonej pomocy w formie świadczeń rodzinnych

Wyszczególnienie	2005		2006		2007	
	Liczba świadczeń	Wydatki w zł	Liczba świadczeń	Wydatki w zł	Liczba świadczeń	Wydatki w zł
Zasiłek rodzinny i dodatki	26 493	1 731 038	25 748	1 804 036	26 175	1 918 104

Dane: GOPS Bliżyn

Z zasiłków rodzinnych na dzień 31.12.2007 r. korzystało 914 rodzin natomiast z zaliczki alimentacyjnej 61 osób.

Liczba przyznanych świadczeń oraz kwoty przeznaczone na świadczenia rodzinne jest duża. Wynika to przede wszystkim z wyższego kryterium dochodowego uprawniającego do otrzymywania świadczeń w porównaniu do kryterium dochodowego w pomocy społecznej. Gmina stopniowo zwiększała liczbę korzystających ze świadczeń rodzinnych „przejmując” ich od innych instytucji. Dlatego też zauważany jest wzrost wydatków na świadczenia w latach 2005 – 2007, w którym to roku gmina stała się jedynym organem wypłacającym.

Ponadto na terenie gminy Bliżyn realizowana jest pomoc materialna dla uczniów w ramach programów:

- “Dofinansowanie Narodowego Programu Stypendialnego”- pomoc materialna dla uczniów o charakterze socjalnym jest udzielana w formie stypendium szkolnego. Uprawnionymi do otrzymywania stypendium szkolnego są uczniowie szkół, którzy znajdują się w trudnej sytuacji materialnej wynikającej z niskich dochodów na osobę w rodzinie. W szczególności gdy w rodzinie tej występuje: bezrobocie, niepełnosprawność, ciężka lub długotrwała choroba, brak umiejętności wypełniania funkcji opiekuńczo – wychowawczych, alkoholizm lub narkomania, a także gdy rodzina jest niepełna.

- Dofinansowanie zakupu podręczników dla dzieci rozpoczynających roczne przygotowanie przedszkolne lub naukę w klasach I – III szkoły podstawowej- w ramach programu “Wyprawka szkolna”.

Celem programu jest wyrównywanie szans edukacyjnych i wspieranie rozwoju edukacyjnego uczniów poprzez dofinansowanie zakupu podręczników dzieciom pochodzącym z rodzin znajdujących się w trudnej sytuacji materialnej. Program ten finansuje zakup podręczników szkolnych dla dzieci rozpoczynających roczne przygotowanie przedszkolne lub naukę w klasach I – III.

Tabela 23. Formy pomocy materialnej dla uczniów

I.p.	Forma pomocy	Liczba uczniów objęta pomocą	Przeciętna kwota przyznanej pomocy (na jednego ucznia)	Ogółem kwota przyznanej pomocy (w zł)
Rok szkolny 2004/2005				
1.	Wyprawka szkolna	76	74,83	5 687
2.	Stypendium	622	61.54	38 280
	Zasiłki szkolne	-	-	-
Rok szkolny 2005/2006				

3.	Wyprawka szkolna	64	74,41	4 762
4.	Stypendium	606	177,18	107 370
5.	Zasiłki szkolne	2	280,00	560
Rok szkolny 2006/2007				
6.	Wyprawka szkolna	40	88,70	3 548
7.	Stypendium	461	622,96	287 182
8.	Zasiłki szkolne	4	329	1 280
Rok szkolny 2007/2008				
9.	Wyprawka szkolna (podręczniki)	117	141,03	16 500
10.	Wyprawka szkolna (jednolity strój)	287	50,00	14 350
11.	Stypendium	443	708,04	313,662
12.	Zasiłki szkolne	2	320,00	640

Dane: UG Bliżyn

Z powyższego zestawienia wynika, iż zmniejsza się liczba uczniów pobierających stypendium, ale następuje corocznie wzrost środków przeznaczonych na wypłatę stypendiów.

W ramach przeciwdziałania wykluczeniu społecznemu oraz pobudzeniu aktywności społecznej podejmowane są różne działania profilaktyczne polegające na organizacji czasu wolnego mieszkańców gminy. Głównym realizatorem tych działań jest Gminny Ośrodek Kultury.

3.5 System opieki nad osobami starszymi i niepełnosprawnymi

Osoby starsze, samotne i niepełnosprawne potrzebują więcej wsparcia ze strony społeczeństwa, aby osiągnąć takie same lub zbliżone warunki życia jak inni. To wsparcie powinno być traktowane nie tylko jako przywilej, ale jako przysługujące prawo. Prognozy przewidują, że w 2010 r. będzie w Polsce około 5 mln osób powyżej 65 roku życia, stanowiących niemal 13% całej populacji.

Powyższe zagadnienie rodzi potrzebę rozbudowy usług socjalnych i zwiększenie zasobu usług opiekuńczych w środowisku jak również korzystania w większym stopniu z usług instytucjonalnych. Obecnie na terenie gminy proces starzenia się społeczeństwa nie stanowi problemu. Zwykle osoby starsze zamieszkują w otoczeniu najbliższej rodziny (rodziny wielopokoleniowe), gdzie mają zapewnioną opiekę i pomoc w codziennym funkcjonowaniu. Jednak z rozeznania środowiska wynika, że za kilka lat potrzeby w tym zakresie mogą zwiększyć się kilkakrotnie w zakresie usług opiekuńczych jak

i specjalistycznych.

Od września 2007 roku GOPS realizuje Program „Uczeń na wsi”- pomoc w zdobyciu wykształcenia przez osoby niepełnosprawne zamieszkujące tereny wiejskie oraz gminy miejsko –wiejskie. Do programu zakwalifikowanych zostało 45 uczniów na kwotę 89 841 zł.

3.6. Katalog zidentyfikowanych problemów społecznych w gminie – diagnoza- zidentyfikowanych i wybranych podczas warsztatów.

Podczas warsztatów dotyczących wypracowania aktualizacji strategii ponownie zidentyfikowano najistotniejsze problemy społeczne jakie występują w gminie. Należą do nich: bezrobocie i ubóstwo, niepełnosprawność, problemy wychowawczo-opiekuńcze, uzależnienia, inercja społeczna oraz małe szanse edukacyjne.

Uczestnicy dokonali analizy problemów oraz bieżącej diagnozy problemów i zjawisk społecznych występujących w gminie Bliżyn.

Poniższe tabele przedstawiają diagnozę sytuacji społecznej w gminie Bliżyn w poszczególnych obszarach.

Tabela 24. OBSZAR- BEZROBOCIE I UBÓSTWO

I. POMOC NA RZECZ OSÓB ZAGROŻONYCH BEZROBOCIEM	
ZASOBY / DOŚWIADCZENIA <ul style="list-style-type: none">- Organizacja aktywizacji bezrobotnych (kursy, przekwalifikowania zawodowe, staże).- Instytucje rynku pracy i pomocy społecznej.- Pozyskiwanie środków zewnętrznych na aktywizację mieszkańców.	BIEŻĄCE PROBLEMY: <ul style="list-style-type: none">- Wysokie bezrobocie- Niskie dochody gospodarstw domowych- Ubóstwo- Niska oferta miejsc pracy- Zbędna biurokracja- Wysokie podatki- Zwiększanie się skali patologii
DAŻENIA/ POTRZEBY /ASPIRACJE : <ul style="list-style-type: none">- Nowe miejsca pracy – budowa zakładów.- Rozwój turystyki i agroturystyki.	MOŻLIWE ZAGROŻENIA: <ul style="list-style-type: none">- Niezdrowa konkurencja- Korupcja

<ul style="list-style-type: none"> - Ułatwienie prowadzenia działalności gospodarczej. - Pomoc finansowa dla uzdolnionej młodzieży. - Punkt porad dla osób bezrobotnych (prawne, ekonomiczne, zawodowe). - Różne metody przekazywania informacji o wolnych miejscach pracy (internet, wydawnictwa, itp.) 	
--	--

Tabela 25. OBSZAR- NIEPEŁNOSPRAWNOŚĆ

II OSOBY NIEPEŁNOSPRAWNE, CHORE I STARE	
<p style="text-align: center;">ZASOBY/DOŚWIADCZENIA:</p> <ul style="list-style-type: none"> - Dom Pomocy Społecznej w Skarżysku Kamiennej - Zakład Opiekuńczo Leczniczy w Ubyszowie - Środowiskowy Dom Pomocy – powiat , MOPS - Opiekunki domowe - Klub Seniora przy GOPS w Bliżynie 	<p style="text-align: center;">BIEŻĄCE PROBLEMY:</p> <ul style="list-style-type: none"> - Wykluczenie społeczne osób starszych - Bariery architektoniczne
<p style="text-align: center;">DAŻENIA/ POTRZEBY /ASPIRACJE :</p> <ul style="list-style-type: none"> - Specjalistyczne usługi opiekuńcze. - Domy opieki w gminie – hotele. - Mieszkania chronione, opieka w miejscu 	<p style="text-align: center;">MOŻLIWE ZAGROŻENIA:</p>

<p>pobytu chorego.</p> <ul style="list-style-type: none"> - Sala rehabilitacyjna. - Warsztaty terapii zajęciowej. - Wolontariat dla osób starszych. - Oddziały Klubu Seniora. - Likwidacja barier architektonicznych (windy, podjazdy). - Chorzy byli pod opieką rodziny lub opiekunek domowych. 	
--	--

Tabela 26. OBSZAR- PROBLEMY OPIEKUŃCZO-WYCHOWAWCZE

III RODZINY Z PROBLEMAMI WYCHOWAWCZO-OPIEKUŃCZYMI	
ZASOBY/DOŚWIADCZENIA:	BIEŻĄCE PROBLEMY
<ul style="list-style-type: none"> - Pedagog w Szkole w Bliżynie i Mroczkowie - Świetlica Środowiskowa w Sorbinie - Towarzystwo Przyjaciół Dzieci - Dostateczna liczba pracowników socjalnych w GOPS (na chwilę obecną – 5 osób) - Szkoły na wsiach (bez względu na liczbę dzieci) 	<ul style="list-style-type: none"> - „Dzieci ulicy” - „Euro sieroctwo” - Agresja - Łatwy dostęp do alkoholu i narkotyków - Popadanie w uzależnienia (eksperymentowanie ze środkami uzależniającymi) - Długoletni, roszczeniowi klienci pomocy społecznej (GOPS)
DAŻENIA/ POTRZEBY /ASPIRACJE	MOŻLIWE ZAGROŻENIA:
<ul style="list-style-type: none"> - Świetlice środowiskowe w każdym sołectwie z zapleczem sportowym 	<ul style="list-style-type: none"> - Wzmożona przestępczość

<ul style="list-style-type: none"> - Dyżury pedagoga szkolnego/psychologa w każdej szkole - Punkt konsultacyjny dla osób z problemami opiekuńczo-wychowawczymi (pierwsza pomoc) - Dyżury prawnika na potrzeby mieszkańców - Warsztaty (zajęcia) z prowadzenia domu, gospodarowania budżetem, bycia rodzicem - Odpowiednia liczba pracowników socjalnych w stosunku do liczby potrzebujących rodzin - Zagospodarowanie czasu wolnego w okresie wakacji i ferii na cały ten okres (nie 7 czy 14 dni) - Uruchomienie bezpłatnej linii dla osób potrzebujących pomocy - zajęcia korekcyjno-kompensacyjne - zajęcia korekcyjne - logopeda 	
--	--

Tabela 27 OBSZAR-UZALEŻNIENIA

IV UZALEŻNIENIA	
ZASOBY/DOŚWIADCZENIA	BIEŻĄCE PROBLEMY
<ul style="list-style-type: none"> - GKRPA - Punkt Konsultacyjny - Poradnia Leczenia Uzależnień – powiat - Podstawowa opieka zdrowotna - Pielęgniarki szkolne - Pedagog 	<ul style="list-style-type: none"> - Wzrost uzależnień - Wiek pierwszego kontaktu z alkoholem i innymi środkami psychoaktywnymi - Przemoc fizyczna, psychiczna - Nielegalne punkty sprzedaży alkoholu - Łatwy dostęp do narkotyków i alkoholu

- Zespół interdyscyplinarny	
<p>DAŻENIA/ POTRZEBY /ASPIRACJE</p> <ul style="list-style-type: none"> - Grupy wsparcia szczególnie kobiet (współzależnienia) - Świetlica socjoterapeutyczna najbliższej miejsca pobytu - Telefon zaufania dla wszystkich, dostępny całodobowo 	<p>MOŻLIWE ZAGROŻENIA</p>

Tabela 28. OBSZAR- INERCJA SPOŁECZNA

V INERCJA SPOŁECZNA	
<p style="text-align: center;">ZASOBY/DOŚWIADCZENIA</p> <ul style="list-style-type: none"> - Tradycje tkackie i garncarskie - Zainteresowanie młodzieży sportem - Chęć ludzi do działania - Tradycje ludowe - Kultywowanie zwyczajów ludowych - Zespoły artystyczne dziecięce i młodzieżowe 	<p style="text-align: center;">BIEŻĄCE PROBLEMY</p> <ul style="list-style-type: none"> - Brak zaangażowania niektórych mieszkańców, nieświadomość własnych zasobów - Patologia młodzieży w sołectwach - Przypadkowe miejsca spotkań młodzieży - Mała ilość uczestników z sąsiednich sołectw na zajęciach w GOK
<p style="text-align: center;">DAŻENIA/ POTRZEBY /ASPIRACJE</p> <ul style="list-style-type: none"> -Wioska tematyczna tkacka i garncarska -Baza sportowa i świetlice w każdym sołectwie - Izba regionalna jako instytucja - Udział dzieci młodzieży z sołectw w zajęciach artystycznych - Izby regionalne w szkołach - Miejsca rekreacji w sołectwach - Festyny - Imprezy integracyjne 	<p style="text-align: center;">MOŻLIWE ZAGROŻENIA</p> <ul style="list-style-type: none"> - Zanik zainteresowania sportem - Brak zaangażowania ludzi problemami środowiska

Tabela 29. OBSZAR- RÓWNANIE SZANS EDUKACYJNYCH

VI RÓWNANIE SZANS EDUKACYJNYCH MIESZKAŃCÓW.	
<p style="text-align: center;">ZASOBY/DOŚWIADCZENIA</p> <ul style="list-style-type: none"> - Zajęcia sportowo-rekreacyjne - Koła zainteresowań 	<p style="text-align: center;">BIEŻĄCE PROBLEMY</p> <ul style="list-style-type: none"> - Spędzanie czasu wolnego przez młodzież wiejską „na ulicy”

<ul style="list-style-type: none"> - Usługi z zakresu nauczania języków obcych 	
<p style="text-align: center;">DAŻENIA/ POTRZEBY /ASPIRACJE</p> <ul style="list-style-type: none"> - Wyjazdy do teatru, kina, muzeum -Wyjazdy na basen - „Zielone” i „białe” szkoły - Szkolne świetlice internetowe - Przedszkola - Ustawiczne kształcenie - Zwiększenie poziomu nauczania, certyfikaty 	<p style="text-align: center;">MOŻLIWE ZAGROŻENIA</p> <ul style="list-style-type: none"> - Agresja, uzależnienia, patologia wśród uczniów i młodzieży - Likwidacja placówek oświatowych w gminie Bliżyn

IV. KIERUNKI ROZWOJU GMINY

4.1 Wizja

**Gmina Bliżyn domem dla mnie i dla Ciebie,
przyjazna ludziom i środowisku, otwarta na świat,
miejscem godnego życia i rozwoju człowieka, otwarta na
inicjatywy społeczne, szanująca tradycje.**

Chcemy, aby gmina Bliżyn była gminą turystyczną z rozwiniętą bazą agroturystyczną oraz zapleczem służącym do dobrego wypoczynku. Gmina będzie zapewniała dobre warunki życia mieszkańcom dzięki zadbanemu otoczeniu, infrastrukturze przyjaznej mieszkańcom (kanalizacja i oczyszczalnia ścieków, odbudowany zalew na rzece Kamiennej, tereny rekreacyjne i wypoczynkowe, ścieżki rowerowe, opieka zdrowotna), rozwiniętej bazie rekreacyjnej i kulturowo-oświatowej służącej wszystkim pokoleniom mieszkańców oraz turystom i gościom.

Zasobami społeczności, które posłużą zrealizowaniu wizji są:

- kultura i tradycje regionalne, wydarzenia kulturalne i integracyjne
- zwiększająca się liczba osób wykształconych
- piękno natury nieskażonego środowiska i zabytków, które chcemy chronić.

Warunkiem wdrożenia wizji jest rozwój społeczności zarówno w zakresie integracji, wykształcenia, jak i liczebności (np. zmniejszenie migracji, zwiększenie przyrostu naturalnego, osiedlanie się nowych mieszkańców).

Wizja rozwoju społecznego gminy Bliżyn jest spójna z założeniami Strategii Rozwoju Gminy, która zakłada rozwój społeczny i gospodarczy z wykorzystaniem naturalnego potencjału społecznego i przyrodniczego gminy. Zakłada aktywizację gospodarczą, społeczną oraz poprawę warunków życia mieszkańców gminy.

4.2. Cele

4.2.1. Cele główne i sposoby ich osiągnięcia

Przedstawiony plan operacyjny jest wynikiem wspólnych prac członków zespołu roboczego oraz grupy liderów lokalnych uczestniczących w warsztatach, którzy analizowali strategicznie politykę społeczną gminy, sformułowali priorytety rozwoju gminnej polityki społecznej oraz założenia planów operacyjnych niniejszej Strategii.

W wyniku prac warsztatowych i analiz strategicznych wyodrębniono cele strategiczne oraz następujące cele operacyjne.

Tabela 30. DRZEWO CELÓW

I. ZMNIEJSZENIE BEZROBOCIA WŚRÓD MIESZKAŃCÓW	II. „WSZYSCY JESTEŚMY RÓWNI”	III. WYCHOWA NIE BEZ PORAŻEK	IV. ŚWIADOMO ŚĆ ŻYCIA BEZ NAŁOGÓW	V. INERCJA SPOŁECZNA	VI. RÓWNANIE SZANS EDUKACYJN YCH MIESZKAŃC ÓW
1.1 Zwiększenie ilości inwestorów z zewnątrz.	2.1 Dostosowanie lokalnej infrastruktury do potrzeb osób niepełnosprawnych, chorych i starszych	3.1 Organizacja miejsc spotkań.	4.1 Dorośli Aktywizacja zawodowa.	5.1 Organizacja miejsc spotkań	6.1 Rozwijanie zainteresowań sportowo-rekreacyjnych
1.2 Dostosowanie umiejętności mieszkańców do potrzeb rynku pracy	2.2 Poprawa jakości życia osób niepełnosprawnych, chorych i starszych	3.2 Organizacja czasu wolnego dzieci i młodzieży.	4.2. Dzieci i młodzież Profilaktyka uzależnień	5.2 Organizacja czasu wolnego dzieci i młodzieży	6.2 Rozwijanie uzdolnień i umiejętności
1.3 Podniesienie atrakcyjności gminy.				5.3 Kultywowanie tradycji	6.3 Wsparcie dla uczniów z problemami edukacyjnymi i wychowawczymi
				5.4 Integracja mieszkańców	6.4 Poszerzanie oferty kulturalnej
				5.5 Promocja	6.5 Opieka nad dziećmi w wieku przedszkolnym

4.3. Analiza obszarów strategicznych

W dniu 13 października 2008 r. odbyły się drugie spotkania warsztatowe dotyczące aktualizacji strategii gminy Bliżyn. Na warsztaty zaproszono ok. 25 osób, udział wzięło 19 osób.

Uczestnicy pracowali w zespołach zadaniowych, których skład ustalono na I warsztatach. Skład zespołów zadaniowych stanowi załącznik Nr 3. Zadaniem poszczególnych zespołów było:

1. Określenie nazwy obszaru strategicznego oraz wymyślenie motta, hasła
2. Dokonanie szczegółowej analizy obszaru strategicznego w oparciu o poniższe zagadnienia:

A. Jest i chcę żeby było

- Jak można wzbogacić dotychczasowe działania realizowane przez instytucje w gminie?

B. Jest a nie chcę żeby było

- Jakie mogą być przyczyny problemów?
- Jakie działania mogą eliminować zdefiniowane przyczyny problemu?

C. Nie ma a chcę żeby było

- Co zrobić aby tak było?
- Jakie mogą być bariery w osiągnięciu celów?

D. Nie ma i nie chcę żeby było

- Jakie działania lokalnie można podejmować aby zapobiec wystąpieniu w przyszłości problemom?
- Kto powinien odpowiadać za proponowane działania?

Efekty pracy w zespołach przedstawiają się następująco:

ZESPÓŁ I - POMOC NA RZECZ OSÓB ZAGROŻONYCH BEZROBOCIEM

HASŁO: BEZ PRACY NIE MA KOŁACZY

Lider zespołu: Anna Leżańska – przewodniczący Rady Gminy

Jak wzbogacić, uatrakcyjnić to co jest	
A1	Organizacja aktywizacji bezrobotnych
	Przedłużyć i rozszerzyć ofertę stażów i przekwalifikowań zawodowych. Zacieśnić współpracę różnych instytucji i organizacji (GOPS, stowarzyszenia) z Powiatowym Urzędem Pracy.
A2	Utrzymanie instytucji rynku pracy i pomocy społecznej
	Uruchomić nowe centra edukacyjne w dodatkowych 3 sołectwach
A3	Pozyskiwanie środków zewnętrznych na aktywizację mieszkańców
	Szkolenia dot. pozyskiwania środków unijnych
Jakie mogą być przyczyny	
Jak je eliminować	
B1	1. brak ofert pracy
	- tworzenie nowych miejsc pracy
B2	2. brak odpowiednich kwalifikacji i wykształcenia do potrzeb danego rynku pracy
	- kursy i odpowiednie profile w szkołach - różne formy przekwalifikowań - doradztwo zawodowe
B3	3. brak kreatywności w poszukiwaniu pracy
	4. wykluczenie społeczne
	- działania w podjęciu partnerstwa lokalnego
B4	-
	- prace społeczno użyteczne - rozwój działalności klubu integracji społecznej
Co zrobić aby tak było	
Bariery	
C1	Przygotować tereny pod inwestycje w planie zagospodarowania przestrzennego
	- uzbrojenie terenów
	- długotrwałe procedury i nadmierna biurokracja - brak środków finansowych
C2	Tworzenie infrastruktury turystycznej
	- promocja walorów turystycznych gminy
C3	Preferencje podatkowe

	- utworzenie centrów obsługi inwestora - współpraca z lokalnymi przedsiębiorcami	
C4	Stypendia	
C5	Utworzenie punktu obsługi bezrobotnych w gminie Bliżyn	
	- przybliżenie ofert PUP poprzez sołtysów, tablice ogłoszeń etc.	
Jakie działania lokalne można podejmować aby zapobiec wystąpieniu w przyszłości problemom?		Kto powinien odpowiadać za proponowane działania ?
D1	stosowanie procedur przetargowych	władze rządowe i samorządowe

ZESPÓŁ II OSOBY NIEPEŁNOSPRAWNE, CHORE I STARE

HASŁO: WSZYSCY JESTEŚMY RÓWNI

Lider zespołu: Anna Jaros Urbaniak – Dyrektor SPZOZ

Jak wzbogacić, uatrakcyjnić to co jest		
A1	Dom Pomocy Społecznej Skarżysko- Kamienna	
A2	Zakład Opiekuńczo Lecznicy w Ubyszowie	
	Przebudowa budynku Szkoły Podstawowej w Ubyszowie na ZOL – większa liczba miejsc, zwiększenie dostępności dla klientów	
A3	Środowiskowy Dom Pomocy – powiat, MOPS	
A4	Opiekunki domowe	
	- zwiększenie liczby opiekunek domowych - zwiększenie ich kwalifikacji - wprowadzenie zmianowego systemu pracy dla opiekunek	
A5	Chorzy są pod opieką rodziny, opiekunek domowych	
	- wolontariat wśród młodzieży - działania edukacyjne wśród młodzieży - współpraca z parafią	
A6	Klub Seniora przy GOPS w Bliżynie	
	- zwiększenie aktywności działania Klubu Seniora - częstsze spotkania klubowiczów - większa liczba członków Klubu	
Przyczyny problemów		Jak eliminować
B1	Wykluczenie społeczne osób starszych	
	- emigracja ludzi młodych za pracą	a) tworzenie nowych miejsc pracy b) uatrakcyjnienie regionu
	- brak opieki nad osobami starszymi	a) powrót młodszych pokoleń z zagranicy i innych części kraju b) zwiększenie liczby opiekunek domowych c) działalność ZOL-u d) wolontariat
B2	Domy opieki w gminie	

	- brak funduszy na remonty i przebudowy u prywatnych przedsiębiorców (głównie sklepy)	a) informowanie mieszkańców o możliwościach likwidacji barier
	- nie usunięte krawężniki, bariery w urzędach	a)zwiększenie zainteresowania wydziału infrastruktury Urzędu Gminy i Zarządu Dróg (pisanie pism i podań kilka razy w roku)
Co zrobić aby tak było		Bariery
C1	Specjalistyczne usługi opiekuńcze	
	-zatrudnić specjalistów (psycholog, psychiatra, pielęgniarz)	a) brak środków finansowych b) brak zainteresowania taką posadą c) brak siedziby dla tych specjalistów
C2	Domy opieki w gminie	
	- uzyskanie i zaadoptowanie budynku	a) brak funduszy
	- zatrudnić personel	b)brak budynku
	- wyposażyc pomieszczenia	c) brak chętnych do prowadzenia d)brak znajomości przepisów
C3	Mieszkania chronione	
	- uzyskanie i zaadoptowanie budynku	a) brak funduszy
	- zatrudnić personel	b) brak budynku
	- wyposażyc pomieszczenia	c) brak chętnych do prowadzenia d) brak znajomości przepisów
C4	Sala rehabilitacyjna	
	- znaleźć pomieszczenia	a) brak funduszy na remont, wyposażenie, zatrudnienie personelu
	- wyposażyc w sprzęt	b) nieznajomość przepisów
	- zatrudnić personel	c) trudności w znalezieniu budynku
	- pozyskać fundusze z PFRON	
C5	Warsztaty terapii zajęciowej	
	- znaleźć pomieszczenia	a) brak funduszy na remont, wyposażenie, zatrudnienie personelu
	- wyposażyc w sprzęt	b) nieznajomość przepisów
	- zatrudnić personel	c) trudności w znalezieniu budynku
	- pozyskać fundusze z PFRON	
C6	Wolontariat dla osób starszych	
	- zachęcić mieszkańców do wolontariatu	a) brak chętnych
	- uświadomić młodzieży potrzebę takiej działalności	b) nieznajomość prawa
	- współpraca z parafiami	
C7	Oddziały klubu seniora	
	- utworzyć te oddziały	a) brak chętnych do prowadzenia Klubu
	- znaleźć chętnych do prowadzenia Klubu	
	- rekrutacja uczestników	
C8	Likwidacja barier architektonicznych	
	- pozyskać fundusze	a) opór przedsiębiorców
	- uświadomić mieszkańcom potrzebę likwidacji barier	b) trudności w uzyskaniu środków

ZESPÓŁ III RODZINY Z PROBLEMAMI WYCHOWAWCZO-OPIEKUŃCZYMI

HASŁO: WYCHOWANIE BEZ PORAŻEK

Lider zespołu: Beata Żak

Jak wzbogacić, uatrakcyjnić to co jest	
A1	Pedagog w szkole w Bliżynie i Mroczkowie - zajęcia warsztatowe z dziećmi i rodzicami - zapraszanie gości (występy, przedstawienia) - konkursy
A2	Świetlica Środowiskowa w Sorbinie - zwiększenie aktywności działania - zatrudnienie świetlicowego - dodatkowe wyposażenie
A3	Towarzystwo Przyjaciół Dzieci - zwiększenie nakładów finansowych - zwiększenie osób zaangażowanych w prowadzenie TPD - trudności lokalowe
A4	Dostateczna liczba pracowników socjalnych w GOPS - zapewnienie dostatecznej liczby etatów (2 osoby są zatrudnione w ramach POKL) - wynagrodzenie adekwatne do wykonywanej pracy - doksztalcanie (szkolenia) - odpowiednie wyposażenie stanowisk pracy
A5	Szkoły na wsiach (bez względu na liczbę dzieci) - nakłady na remont i wyposażenie szkół - sale gimnastyczne przy szkołach - szkoły powinny być centrami kultury dla lokalnej ludności - podnoszenie kwalifikacji przez kadre nauczycielską - polityka prorodzinna
Jakie mogą być przyczyny	
Jak je eliminować	
B1	„Dzieci ulicy” - brak form zagospodarowania wolnego czasu - brak dostatecznej opieki ze strony rodziców - niski dochód w gospodarstwach domowych - niezaradność w prowadzeniu gospodarstw domowych - patologie w rodzinach - brak lub niski poziom wykształcenia rodziców
	a) utworzenie miejsc spotkań dla dzieci i młodzieży (świetlice, kluby) b) motywowanie rodziców do prawidłowego pełnienia funkcji opiekuńczo-wychowawczych c) praca psychologa, pedagoga
B2	„Euro sieroctwo”

	<ul style="list-style-type: none"> - niski dochód w rodzinach - brak miejsc pracy - małe możliwości zatrudnienia na terenie gminy i powiatu - brak odpowiedniego wykształcenia rodziców 	<ul style="list-style-type: none"> a) stworzyć miejsca pracy z satysfakcjonującym wynagrodzeniem b) przekwalifikowania, przygotowania zawodowe
B3	Agresja	
	<ul style="list-style-type: none"> - niewystarczająca chęć podjęcia współpracy ze szkołą ze strony rodziców - duża liczba programów z przemocą (telewizja, Internet) - znikoma ilość specjalistów pracujących z młodzieżą (psycholog, pedagog) - nieprawidłowe wypełnianie funkcji opiekuńczo-wychowawczych przez rodziców - brak zaplecza sportowego dla wyładowania energii przez młodzież 	<ul style="list-style-type: none"> a) uświadomienie rodzicom potrzeby pracy z dziećmi i współpracy ze szkołą b) wpojenie prawidłowych zasad postępowania, współżycia w społeczeństwie c) zatrudnienie specjalistów d) ograniczenie i kontrola dostępu do programów z przemocą (telewizja, Internet) e) konsekwencja w karaniu i nagradzaniu f) efektywny system nagród i kar g) inwestowanie w boiska, obiekty sportowe, sprzęt
B4	Łatwy dostęp do alkoholu i narkotyków	
	<ul style="list-style-type: none"> - nieprzestrzeganie przepisów sprzedaży - niezajomość przez dzieci i młodzież skutków działania alkoholu i narkotyków - niezaradność w pełnieniu funkcji opiekuńczo-wychowawczych przez rodziców - nieprawidłowe wzorce w rodzinie 	<ul style="list-style-type: none"> a) uświadamianie dzieci i młodzieży skutków działania alkoholu i narkotyków b) większe zainteresowanie ze strony rodziców c) praca edukacyjna z rodzicami
B5	Popadanie w uzależnienia (eksperymentowanie ze środkami uzależniającymi)	
	<ul style="list-style-type: none"> - łatwy dostęp do substancji uzależniających - słaba kontrola nad wydatkami dzieci - niska świadomość o skutkach uzależnień - mała ilość form zagospodarowania wolnego czasu dzieci i młodzieży 	<ul style="list-style-type: none"> a) nadzór policji b) zwiększenie kontroli nad wydatkami dzieci c) uświadamianie skutków uzależnienia od substancji psychoaktywnych d) stworzenie miejsc spotkań typu kluby, świetlice e) propagowanie aktywnych form spędzania wolnego czasu
B6	Długoletni, roszczeniowi klienci pomocy społecznej (GOPS)	
	<ul style="list-style-type: none"> - zniechęcenie poszukiwaniem pracy - brak lub niewystarczające kwalifikacje zawodowe - brak zapisów w ustawie ograniczających dostęp do pomocy finansowej z GOPS - nadopiekuńczość państwa w stosunku do takich osób 	<ul style="list-style-type: none"> a) większe zarobki b) podniesienie kwalifikacji (kursy, przekwalifikowania) c) zmiana przepisów ustawy
Co zrobić aby tak było		Bariery

C1	Świetlice środowiskowe w każdym sołectwie z zapleczem sportowym	
	- pozyskać środki finansowe na ten cel - pozyskać lokal i wyposażenie - personel	a) trudności finansowe b) trudności lokalowe
C2	Dyżury pedagoga szkolnego/psychologa w każdej szkole	
	- zatrudnienie odpowiedniej liczby specjalistów - uświadomienie potrzeby pracy pedagoga, psychologa	a) brak etatu/ stanowiska pracy b) brak środków finansowych c) brak świadomości u ludności
C3	Punkt konsultacyjny dla osób z problemami opiekuńczo-wychowawczymi (pierwsza pomoc)	
	- pozyskać środki finansowe na ten cel - pozyskać lokal i wyposażenie - pozyskać specjalistów	a) brak etatu/ stanowiska pracy b) brak środków finansowych c) brak świadomości u ludności d) brak lokalu
C4	Dyżury prawnika na potrzeby mieszkańców	
	- pozyskać środki finansowe na ten cel - pozyskać lokal i wyposażenie - pozyskać specjalistów	a) brak etatu/ stanowiska pracy b) brak środków finansowych c) brak świadomości u ludności d) brak lokalu
C5	Warsztaty (zajęcia) z prowadzenia domu, gospodarowania budżetem, bycia rodzicem	
	- pozyskać środki finansowe na ten cel - pozyskać lokal i wyposażenie - pozyskać specjalistów	a) brak etatu/ stanowiska pracy b) brak środków finansowych c) brak świadomości u ludności d) brak lokalu
C6	Odpowiednia liczba pracowników socjalnych w stosunku do liczby potrzebujących rodzin	
	- utworzenie etatów dla pracownika socjalnego	a) brak finansów na pensje
C7	Zagospodarowanie czasu wolnego w okresie wakacji i ferii	
	- utworzenie klubów sportowych, kółek zainteresowań działających przez cały rok	a) trudności finansowe b) trudności lokalowe c) brak wyposażenia d) brak chętnych do prowadzenia
C8	Uruchomienie bezpłatnej infolinii dla osób potrzebujących pomocy	
	- umowa z operatorem telefonii	a) środki finansowe b) nieznamość przepisów
C9	Zajęcia korekcyjno-kompensacyjne	
	- pozyskać środki finansowe na ten cel - pozyskać lokal i wyposażenie - zatrudnić specjalistów - zgoda rodziców	a) brak świadomości o potrzebie pracy takich specjalistów b) opór ze strony rodziców c) trudności finansowe d) trudności z pozyskaniem lokalu e) trudności z personelem
C10	Zajęcia korekcyjne	
C11	logopeda	

	- pozyskać środki finansowe na ten cel - pozyskać lokal i wyposażenie - zatrudnić specjalistów - zgoda rodziców	a) brak świadomości o potrzebie pracy takich specjalistów b) trudności finansowe c) trudności z personelem
Jakie działania podjąć, aby zapobiec		Kto powinien odpowiadać
D1	Wzmoczona przestępczość	
	- monitorowanie dzikich miejsc spotkań dzieci i młodzieży - zagospodarowanie dzieciom i młodzieży wolnego czasu	a) policja b) świetlice, szkoły, kluby

ZESPÓŁ IV UZALEŻNIENIA

HASŁO: ŚWIADOMOŚĆ BEZ NAŁOGÓW

Lider: Zofia Nowak – kierownik GOPS

Jak wzbogacić, uatrakcyjnić to co jest	
A1	GKRPA a) zwiększenie uprawnień GKRPA – zakup i badanie alkomatem zgłoszonych do przymusowego leczenia, bądź punktu konsultacyjnego a wskazujących na spożycie alkoholu, b) rozdzielenie funkcji przewodniczącej GKRPA od kierownika GOPS
A2	Punkt Konsultacyjny a) zwiększenie współpracy (wymiana informacji z dyrektorami szkół, pedagogami, policją),
A3	Poradnia Leczenia Uzależnień - powiat a) zorganizowanie lobbingu na rzecz utworzenia oddziału dziennego w Poradni Leczenia Uzależnień w Skarżysku Kamienna
A4	Podstawowa opieka zdrowotna, pielęgniarki szkolne
A5	a) obowiązkowe szkolenia na temat uzależnień i przemocy w celu umiejętności rozpoznawania objawów dotyczących przemocy b) współpraca z pedagogiem szkolnym c) zwiększenie aktywności pielęgniarki szkolnej poprzez organizowanie pogadanek, akcji informacyjnych
A6	Pedagog a) doszkalanie bieżące na temat zagrożeń i przemocy b) przekaz informacji o zagrożeniach do odpowiednich służb
A7	Zespół interdyscyplinarny a) zwiększenie aktywności pracy zespołu interdyscyplinarnego poprzez wspólne posiedzenia i wspólne opracowanie planu działania zmierzające do podejmowania decyzji w razie zagrożeń szczególnie przemocą dzieci i kobiet.
A8	Klub Integracji Społecznej a) zwiększyć aktywność klubu poprzez pozyskanie środków zewnętrznych na jego działalność, zatrudnić personel, pozyskać lokal na jego działalność.

Przyczyny problemów		Jak eliminować
B1	Wzrost uzależnień	
	a) łatwy dostęp do alkoholu i innych środków psychotropowych	- akcje uświadamiające uczniów i rodziców - szkolenia sprzedawców alkoholu, papierosów, leków i innych „legalnych narkotyków”
	b) bezrobocie	- działania zmierzające do zmniejszenia bezrobocia w ramach programów unijnych
	c) eurosieroctwo	- działania zmierzające do aktywizacji zawodowej
B2	Obniżenie wieku pierwszego kontaktu z alkoholem i środkami psychoaktywnymi	
	a) bezrobocie	- aktywizacja zawodowa
	b) brak zainteresowania dziećmi, c) wyjazdy rodziców za pracą i pozostawienie dzieci pod opieką dziadków d) łatwy dostęp do środków psychoaktywnych e) zmiana wzorców zachowań, wpływ grupy rówieśniczej	- współpraca szkoły z policją, GOPS - akcje uświadamiające - programy profilaktyczne w szkołach dla dzieci i rodziców
	B3	Przemoc fizyczna, psychiczna
	a) alkohol, bieda b) złe relacje między rodzicami i dziećmi c) wzorce zachowań przekazywane pokoleniowo	- akcje uświadamiające rodziców - większa skuteczność współpracy między środowiskami - utworzenie Punktu Interwencji Kryzysowej
B4	Nielegalne punkty sprzedaży alkoholu	
	a) tradycje regionalne, b) środowiskowe wzorce picia, c) łatwość dostępu o każdej porze, d) poczucie bezkarności wśród produkujących alkohol	- uświadamianie - współpraca z policją
B5	Łatwy dostęp do alkoholu i narkotyków	
	a) łatwość dostępu dilerów do szkół, poczucie bezkarności wśród dilerów, niska cena używek i alkoholu b) mała świadomość młodzieży co do wagi problemów c) różnorodność, (mnogość) środków – „zawsze coś znajdę dla siebie” d) tolerancja środowiska, wręcz akceptacja dla pewnych używek	- utrudnić dostęp dilerów do szkół poprzez: - częste kontrole policji - uszczelnić ilość patroli policji - uświadomienie młodzieży i dorosłych poprzez pogadanki w szkołach, remizach - uświadomienie środowiska lokalnego poprzez zajęcia warsztatowe, ulotki - uświadamianie na temat zagrożeń i szkolenia dla sprzedawców alkoholu
Co zrobić aby tak było		Bariery
C1	Grupy wsparcia, szczególnie dla kobiet (współuzależnienia)	

	a) nagłośnić problem, zachęcać poprzez GOPS, pracownika punktu konsultacyjnego b) podnosić świadomość kobiet, że to nie wstyd c) rozwój działalności Klubu Integracji Społecznej	-bariera psychiczna tkwiąca w samych kobietach, - poczucie bezsilności - niska determinacja wśród mocodawców - brak personelu, brak warunków lokalowych, środki finansowe
C2	Świetlica socjoterapeutyczna najbliżej miejsca zamieszkania	
	a) nagłośnić potrzeby, zatrudnić pedagogów, psychologów, pozyskać bazę lokalową	-brak specjalistów - ograniczone finanse - brak zrozumienia potrzeby utworzenia przez mieszkańców gminy
C3	Telefon zaufania dla wszystkich, czynny całodobowo	
	utworzyć – pozyskać lokal, specjalistów , finanse	- brak wykwalifikowanych specjalistów na naszym terenie
Jakie działania podjąć, aby zapobiec		Kto powinien odpowiadać
D1	Przestępczości popełnianej pod wpływem narkotyków. Wzrostu przestępczości dokonywanej pod wpływem alkoholu.	
	a) profilaktyka we wszelkiej formie	- policja, pracownicy GOPS, szkoła, służba zdrowia, rodzice, dorosłe społeczeństwo.

ZESPÓŁ V AKTYWNOŚĆ SPOŁECZNA (inercja)

HASŁO – GDZIE DZIAŁANIE TAM POMYŚLNOŚĆ –PRZYSŁOWIE

OSMAŃSKIE

Lider :Urszula Jędrzejczyk

Jak wzbogacić, uatrakcyjnić to co jest	
A1	Tradycje tkackie i garncarskie - utworzenie Izby Tradycji w Rędocinie i Odrowążku, miejscowościach o tradycjach tkackich i garncarskich, w których prowadzone byłyby warsztaty rzemieślnicze dla dzieci, młodzieży ze szkół oraz turystów.
A2	Zainteresowanie młodzieży sportem - budowa boisk w Odrowążku, Mroczkowie, Sorbinie i Bliżynie dostępnych dla wszystkich mieszkańców lub rozbudowa i udostępnienie boisk przy szkołach. Organizacja większej ilości zawodów sportowych.
A3	Chęć ludzi do działania organizacja spotkań i integracja mieszkańców sołectw, docenienie i dowartościowanie ludzi.
A4	Tradycje ludowe – wprowadzenie w szkołach warsztatów w czynny sposób przybliżających dziedzictwo kulturowe regionu.

A5	Kultywowanie zwyczajów ludowych - pokazy, wystawy, prezentacje dla dzieci i młodzieży.	
A6	Zespoły artystyczne – wciągnięcie młodych ludzi do zespołów	
Jakie mogą być przyczyny		Jak je eliminować
B1	Brak zaangażowania niektórych mieszkańców, nieświadomość własnych zasobów	
	brak informacji i świadomości, że można coś zmienić	Organizacja spotkań integracyjnych z przedstawicielami samorządu i ciekawymi ludźmi. Utworzenie mapy zasobów sołectw.
B2	Patologia młodzieży w sołectwach.	
	nuda i brak alternatywnej, ciekawej oferty dla młodzieży po południu i w wolne dni,	organizacja zajęć pozalekcyjnych
B3	Przypadkowe miejsca spotkań młodzieży.	
	brak publicznego miejsca dostosowanego do potrzeb	utworzenie świetlic, klubów budowa świetlicy w Brześciu
B4	Mała ilość uczestników z sąsiednich sołectw na zajęciach w GOK.	
	nieodpowiednia oferta zajęć, brak informacji, uciążliwy dojazd	dostosowanie ofert do potrzeb mieszkańców, odpowiednia informacja,
Co zrobić aby tak było		Bariery
C1	Wioska tematyczna tkacka i garncarska.	
	spotkania z twórcami innych wiosek tematycznych, szkolenia na zebraniach wiejskich, przekonanie ludzi i promocja poprzez foldery i mapy z naniesionymi miejscami z warsztatami tkackimi i garncarskimi	brak wiedzy i świadomości wyjątkowości własnych zasobów, niechęć, brak odpowiedniej promocji o ogólnopolskim zasięgu
C2	Baza sportowa i świetlice w każdym sołectwie.	
	budowa boisk, świetlic lub dostosowanie i rozbudowa istniejących i udostępnienie ich dla wszystkich zainteresowanych.	brak ludzi zaangażowanych w poszukiwanie funduszy na budowę i rozbudowę
C3	Izba regionalna jako instytucja.	
	współpraca z Muzeami i szkolenia z zasad prowadzenia takich instytucji, znalezienie budynku na ten cel i eksponatów	brak miejsca i eksponatów
C4	Udział dzieci i młodzieży z sołectw w zajęciach artystycznych	
	wyjazdy instruktorów do sołectw, poinformowanie nauczycieli w szkołach o zajęciach i dotarcie do uczniów zainteresowanych uczestnictwem	niechęć uczniów,

C5	Izby regionalne w szkołach	
	zainteresowanie nauczycieli, zebranie eksponatów, stałe godziny otwarcia i opieka merytoryczna przez odpowiednio opłacanych nauczycieli	brak funduszy na opłacenie dodatkowych zajęć nauczycieli, brak odpowiedniego pomieszczenia przeznaczonego tylko na Izbę Regionalną, brak eksponatów
C6	Miejsca rekreacji w sołectwach	
	wykup gruntu przez Gminę lub zagospodarowanie posiadanych gruntów na place spotkań i zabaw, utworzenie oznakowanych ścieżek rekreacyjnych i rowerowych	brak gruntu i funduszy
Jakie działania lokalne można podejmować aby zapobiec wystąpieniu w przyszłości problemom?		Kto powinien odpowiadać za proponowane działania
D1	Zanik zainteresowania sportem	
	urządzanie zawodów sportowych i rekreacyjnych	nauczyciele, instruktorzy
D2	Brak zaangażowania ludzi w problemy środowiska.	
	docenianie ludzi zaangażowanych w problemy środowiska	władze gminne.

ZESPÓŁ VI. RÓWNANIE SZANS EDUKACYJNYCH MIESZKAŃCÓW

HASŁO : „CZEGO JAŚ SIĘ NIE NAUCZY TEGO JAN NIE BĘDZIE UMIAŁ”

Lider zespołu: Halina Fidor

Jak wzbogacić dotychczasowe działania realizowane przez instytucje w gminie	
A-1	Zajęcia sportowo - edukacyjne - konkursy szkolne i międzyszkolne - lepsza baza sportowa, zaopatrzenie w sprzęt sportowy - wyjazdy na basen, mecze, pokazy taneczne - rajdy, wycieczki, zajęcia pozalekcyjne
A-2	Koła zainteresowań - wyjazdy do teatru, kina, muzeum - zakup pomocy do kół zainteresowań - wyposażenie sal do zajęć pozalekcyjnych - wykorzystanie pracowni komputerowych i świetlic do organizowania zajęć
A-3	Usługi z zakresu nauki języków obcych

	<ul style="list-style-type: none"> - zakup zestawów słuchawkowych do nauki języka obcego - umożliwienie dzieciom z rodzin mniej zamożnych dodatkowych zajęć z języka obcego - zorganizowanie kursów językowych dla mieszkańców 	
Przyczyny problemów		Działania eliminujące przyczyny
B-1	Spędzanie wolnego czasu przez młodzież wiejską na „ulicy”	
	I. mała ilość zajęć pozalekcyjnych II. mała atrakcyjność zajęć ze względu na : <ul style="list-style-type: none"> - brak sprzętu sportowego, pomocy dydaktycznych, - brak wyjazdów na mecze i pokazy taneczne - brak finansów na nagrody w konkursach 	<ul style="list-style-type: none"> - zwiększenie ilości zajęć pozalekcyjnych - zakup sprzętu sportowego, pomocy dydaktycznych - zorganizowanie wyjazdów na mecze i pokazy taneczne - pozyskiwanie funduszy
Co zrobić, aby tak było		Jakie mogą być bariery w osiąganiu celów
C-1	Wyjazdy do teatru, kina, muzeum	
	<ul style="list-style-type: none"> - pozyskiwanie funduszy - pogłębianie wiedzy temat teatru, kina poprzez udział w kołach zainteresowań - uświadomienie rodzicom potrzeby wyjazdów do kina, teatru czy muzeum 	<ul style="list-style-type: none"> - brak funduszy - mała świadomość rodziców na temat rozwijania zainteresowań kulturą i sztuką
C-2	Wyjazdy na basen	
	Wypełnianie czasu wolnego poprzez wyjazdy na basen i atrakcyjne spędzanie wolnego czasu	<ul style="list-style-type: none"> - brak funduszy - mała świadomość rodziców na temat rozwijania różnych zainteresowań
C-3	„Zielone” i „białe” szkoły	
	<ul style="list-style-type: none"> - rozwijanie zainteresowań turystyką - uświadomienie rodzicom potrzeby wyjazdów dzieci z rówieśnikami na „zielone” i „białe” szkoły, - integracja z rówieśnikami 	<ul style="list-style-type: none"> - brak funduszy - mała świadomość rodziców na temat rozwijania różnych zainteresowań,
C-4	Szkolne świetlice internetowe	
	<ul style="list-style-type: none"> - uzyskanie wyposażenia pracowni w pomoce dydaktyczne - zatrudnienie opiekunów do zajęć 	<ul style="list-style-type: none"> - małe zainteresowanie dzieci i młodzieży z powodu słabo wyposażonych pracowni - brak funduszy
C-5	Przedszkola	
	<ul style="list-style-type: none"> -przystosowanie lokalu na potrzeby przedszkola - zatrudnienie nauczycieli - wyposażenie sal w pomoce dydaktyczne i sprzęt 	<ul style="list-style-type: none"> - trudności w zdobyciu lokalu i przystosowaniu go na potrzeby przedszkola - brak funduszy na wyposażenie sal
Ustawiczne kształcenie		

C-6	Ustawiczne kształcenie	
C-7	Zwiększenie poziomu nauczania, certyfikaty	zwiększenie świadomości mieszkańców
	- pogłębiły kursy, szkoleń, warsztatów dla nauczycieli, wolontariuszy - uzyskanie certyfikatów	- dotychczasowa organizacja kursów i podnoszenia swoich kwalifikacji - zaplanowane kursy kształcenia szkoleniami
Działania zapobiegające wystąpieniu problemów w przyszłości		Kto odpowiada za proponowane działania
D-1	Agresja, uzależnienia, patologia wśród dzieci i młodzieży	
	- rozwój zainteresowań - zagospodarowanie czasu wolnego - pokazanie dobrych wzorców wychowawczych	- rodzice, nauczyciele, wychowawcy
	Likwidacji placówek oświatowych w gminie Blizyn	
	- polityka prorodzinna - zachęcanie młodych rodzin do osiedlania się na terenie naszej gminy poprzez stworzenie im odpowiednich warunków bytowych	- władze lokalne, powiatowe - urząd pracy

4.4. Cele szczegółowe oraz kierunki działań

Tabela 31. Cele operacyjne i zadania realizacyjne

CEL STRATEGICZNY I

ZMNIEJSZENIE BEZROBOCIA WŚRÓD MIESZKAŃCÓW

Cele operacyjne	Przykładowe działania, zadania, projekty	Potencjalni realizatorzy, projekty	Źródła finansowania	Efekty, rezultaty działań	Wskaźniki		Oddziaływanie na osiągnięcie celu operacyjnego
					2007	2008-2015	
1.1 Zwiększenie ilości inwestorów z zewnątrz	1.1.1 Opracowanie planu zagospodarowania przestrzennego	Gmina	Budżet państwa, środki pomocowe UE, dotacje i inne	Liczba miejscowości które posiadają opracowany plan zagospodarowania przestrzennego.	x	5 co roku	Poprawa możliwości rozpoczynania działalności gospodarczej
	1.1.2 Scalenie gruntów	Starostwo Powiatowe	Budżet państwa, środki pomocowe UE, dotacje i inne	Liczba scalonych hektarów.	0	10 rocznie	Poprawa jakości gospodarowania

1.1.3 Włączenie Gminy do strefy ekonomicznej	Gmina	Budżet państwa, środki pomocowe UE, dotacje i inne	Liczba nowopowstałych firm.	0	1	Poprawa możliwości rozpoczynania działalności gospodarczej Zwiększenie ilości inwestorów
1.1.4. Preferencje podatkowe	Rada Gminy	Budżet państwa, środki pomocowe UE, dotacje i inne	Liczba podmiotów korzystających z ulg.	1	10	Zwiększenie liczby inwestorów
1.1.5 Odpowiednia infrastruktura	Starostwo Powiatowe	Budżet państwa, środki pomocowe UE, dotacje i inne	Liczba inwestycji .		Nowe drogi, mosty, zalew, kanalizacja i oczyszczalnia ścieków	Zwiększenie infrastruktury
1.1.6 Promocja regionu	Gmina Podmioty prywatne	Budżet państwa, środki pomocowe UE, dotacje i inne	Liczba inwestorów, turystów, nowych mieszkańców.	Promocja gminy prowadzona na bieżąco	Promocja o jeszcze większym nasileniu.	Pozyskanie nowych inwestorów, zwiększenie liczby turystów, osiedlanie się nowych mieszkańców
1.1.7 Tworzenie centrów obsługi inwestora	Gmina Podmioty prywatne	Budżet państwa, środki pomocowe UE, dotacje i inne	Liczba udzielonych porad, liczba rozpoczętych nowych działalności.	0	1 - 4	Pozyskanie inwestorów

1.2 Dostosowanie umiejętności mieszkańców do potrzeb rynku pracy	1.2.1 Przekwalifikowania zawodowe	Powiatowy Urząd Pracy, GOPS	Budżet państwa, środki pomocowe UE, dotacje i inne	Liczba osób korzystających z przekwalifikowań zawodowych.	x	20-30 miesięcznie	Zwiększenie ilości osób o różnorodnych kwalifikacjach
	1.2.2 Staże, kursy	PUP GOPS	Budżet państwa, środki pomocowe UE, dotacje i inne	Liczba stażów i kursów. Liczba uczestników.	X	1 kurs miesięcznie 10 stażów- miesięcznie	Zmniejszenie poziomu bezrobocia Wzrost aktywności zawodowej.
	1.2.3. Utworzenie Centrum Edukacyjnego	Gmina, PUP, jednostki organizacyjne gminy	Budżet państwa, środki pomocowe UE, dotacje i inne	Liczba osób korzystających z usług Centrum.	0	1	Zmniejszenie poziomu bezrobocia. Wzrost aktywności zawodowej.
	1.2.4. Prace społeczno- użyteczne i interwencyjne	Instytucje użyteczności publicznej	Budżet państwa, środki pomocowe UE, dotacje i inne	Liczba osób uczestniczących w pracach.	x	Przynajmniej 3razy w roku	Wzrost aktywności zawodowej, poprawa sytuacji finansowej osób poszukujących pracy

	1.2.5. Profesjonalne doradztwo zawodowe	Powiatowy Urząd Pracy GOPPS, Gmina	Budżet państwa, środki pomocowe UE, dotacje i inne	Liczba udzielonych porad. Liczba osób, którym udzielono porad.	x	200 osób rocznie	Wzrost aktywności zawodowej powstanie nowych miejsc pracy, zmniejszenie poziomu bezrobocia, poprawa samoorganizacji
1.3 Podniesienie atrakcyjności gminy	1.3.1. Promocja walorów turystycznych poprzez produkt regionalny, foldery, ulotki	Urząd Gminy, Starostwo Powiatowe, WODR Modliszewice, podmioty prywatne	Budżet państwa, środki pomocowe UE, dotacje i inne	Liczba turystów odwiedzających gminę Bliżyn.			Wzrost ilości turystów oraz inwestorów
	1.3.2. Tworzenie infrastruktury komunikacyjnej	Rada Gminy Urząd Gminy, Starostwo Powiatowe	Budżet państwa, środki pomocowe UE, dotacje i inne	Liczba turystów odwiedzających gminę Bliżyn		Powstanie 6 ścieżek rowerowych	Rozwój bazy turystycznej
	1.3.3. Tworzenie „klimatu” do powstawania gospodarstw agroturystycznych poprzez szkolenia, ulotki, zebrania wiejskie, preferencje podatkowe	Urząd Gminy, Starostwo Powiatowe, WODR Modliszewice, podmioty prywatne	Budżet państwa, środki pomocowe UE, dotacje i inne	Ilość nowopowstałych gospodarstw agroturystycznych oraz lokali		Powstanie bazy turystycznej, Powstanie 20 gospodarstw agroturystycznych, 4 małych lokali gastronomicznych	Rozwój bazy turystycznej

CEL STRATEGICZNY II

„WSZYSCY JESTEŚMY RÓWNI”

Cele operacyjne	Przykładowe działania, zadania, projekty	Potencjalni realizatorzy, projekty	Źródła finansowania	Efekty, rezultaty działań	wskaźniki		Oddziaływanie na osiągnięcie celu operacyjnego
					2007	2008-2015	
2.1 Dostosowanie lokalnej infrastruktury do	2.1.1 Utworzenie Zakładu Opiekuńczo Leczniczego, zakładu opieki długoterminowej	Urząd Gminy, Ośrodek Zdrowia w Bliżynie, GOPS osoby prywatne firmy	Budżet państwa, gminy, środki pomocowe UE, dotacje i inne	Liczba utworzonych opieki.	0	1 ZOL 1 – zakład opieki długoterminowej	- Poprawa jakości życia osób starszych i niepełnosprawnych, - Poprawa stanu zdrowia, wzrost dostępności i jakości usług medycznych

infrastruktury do potrzeb osób niepełnosprawnych, chorych i starszych	2.1.2 Pozyskanie mieszkań chronionych	PCPR, Ministerstwo Zdrowia i Polityki Społecznej, Starostwo Powiatowe, PFRON, Parafia.	Budżet państwa, gminy, środki pomocowe UE, dotacje i inne	Ilość pozyskanych mieszkań.	0	1 mieszkanie rocznie	- Poprawa jakości życia osób niepełnosprawnych,
	2.1.3 Utworzenie warsztatów terapii zajęciowej	PCPR, Ministerstwo Zdrowia i Polityki Społecznej, Starostwo Powiatowe, PFRON, Parafia	Budżet państwa, gminy, środki pomocowe UE, dotacje i inne	Liczba osób uczestniczących w warsztatach.	0	10-20 osób	- Poprawa jakości życia osób niepełnosprawnych, - Poprawa stanu zdrowia, wzrost dostępności i jakości usług medycznych
	2.1.4 Utworzenie sali rehabilitacyjnej	Poradnia Rehabilitacyjna w Skarżysku Kam.	Budżet państwa, środki pomocowe UE, dotacje i inne	Liczba utworzonych sal rehabilitacyjnych.	0	18 sal	- Poprawa stanu zdrowia, wzrost dostępności i jakości usług medycznych

	2.1.5 Likwidacja barier architektonicznych w budynkach użyteczności publicznej (urzędy, sklepy, szkoły, kościoły itp.)	Świętokrzyski Urząd Wojewódzki Sponsorzy	Budżet państwa, środki pomocowe UE, dotacje i inne	Liczba zlikwidowanych barier.	0	5 barier architektonicznych rocznie	- Poprawa jakości życia osób starszych i niepełnosprawnych,
2.2 Poprawa jakości życia osób niepełnosprawnych, chorych i starszych.	2.2.1 Zorganizowanie opieki w miejscu zamieszkania (opiekunki domowe)	Urząd Gminy Ośrodek Zdrowia w Bliżynie GOPS PCPR	Budżet państwa, środki pomocowe UE, dotacje i inne	Zwiększenie ilości opiekunów.	6	10	- Poprawa jakości życia osób starszych i niepełnosprawnych, - Poprawa stanu zdrowia, wzrost dostępności i jakości usług medycznych
	2.2.2 Utworzenie specjalistycznych usług oraz rozszerzenie podstawowych usług opiekuńczych.	Świętokrzyski Urząd Wojewódzki, Ministerstwo Zdrowia i Polityki Społecznej, Starostwo Powiatowe, PFRON, Parafia, Poradnia Rehabilitacyjna w Skarżysku Kam., Sponsorzy	Budżet państwa, środki pomocowe UE, POWOW dotacje i inne	Ilość zorganizowanych usług.	0	4	- Poprawa jakości życia osób starszych i niepełnosprawnych, - Poprawa stanu zdrowia, wzrost dostępności i jakości usług medycznych

	2.2.3 Pozyskiwanie wolontariuszy	Gmina Bliżyn Parafie GOPS	Budżet państwa, środki pomocowe UE, POWOW dotacje i inne	Liczba nowych wolontariusz y.	0	5	- Poprawa jakości życia osób starszych i niepełnosprawnych,
	2.2.4 Tworzenie oddziałów klubów seniora	GOPS Urząd Gminy	Budżet państwa, środki pomocowe UE, POWOW dotacje i inne	Liczba utworzonych oddziałów.	0	5	- Poprawa jakości życia osób starszych i niepełnosprawnych,
	2.2.5 Zacieśnienie współpracy z DPS, ŚDS w Skarżysku Kam.	Gmina Bliżyn GOPS SPZOZ	Budżet państwa, środki pomocowe UE, POWOW dotacje i inne	Ilość wspólnych spotkań podopieczny ch.	2	4	- Poprawa jakości życia osób starszych i niepełnosprawnych,

CEL STRATEGICZNY III PROBLEMY OPIEKUŃCZO WYCHOWAWCZE

Cele operacyjne	Przykładowe działania, zadania, projekty	Potencjalni realizatorzy,	Źródła finansowania	Efekty, rezultaty działań	wskaźniki		Oddziaływanie na osiągnięcie celu operacyjnego
					2007	2008-2015	
3.1 Organizacja miejsc spotkań	3.1.1 Tworzenie świetlic, klubów z zapleczem sportowym	OSP, szkoły, samorząd, mieszkańcy sołectw, sponsorzy	Budżet państwa, środki pomocowe UE, PWOW, dotacje i inne	Liczba utworzonych świetlic	1 świetlica środowiskowa w Sorbinie, 2. 4 place sportowe przy szkołach,	1. 15 świetlic środowiskowych lub klubów w tym świetlicy w Brześciu 2. 15 placów sportowych,	- Większa aktywność mieszkańców -Pożyteczne i aktywne zaspodarczenie

					szkołach,	sportowych,	zagospodarowanie czasu wolnego
3.2 Organizacja czasu wolnego dzieci i młodzieży	3.2.1 Organizacja zajęć sportowych, organizacja warsztatów artystycznych, wycieczki, usługi transportowe - dowóz na zajęcia do GOK,	OSP, szkoły, organizacje pozarządowe, osoby prywatne, sponsorzy, np. prywatni przewoźnicy, liderzy lokalni	Budżet państwa, środki pomocowe UE, PWOW, dotacje i inne	Liczba zorganizowanych zajęć, warsztatów	Brak danych	Ustalenie harmonogramu 15 imprez cyklicznych: sportowych, artystycznych, warsztatowych. Tworzenie kółek zainteresowań wg. umiejętności . Zatrudnienie trenera sportowego	- Pożyteczne i aktywne zagospodarowanie czasu wolnego
	3.2.2. Zajęcia pozalekcyjne	Dyrektorzy szkół, nauczyciele, pedagodzy, władze samorządowe,	Budżet państwa, środki pomocowe UE, PWOW, dotacje i inne	Liczba zajęć pozalekcyjnych	Mała liczba zajęć pozalekcyjnych	Codziennie zajęcia pozalekcyjne we wszystkich szkołach, rodzaj zajęć zgodny z zainteresowaniami	-Pożyteczne i aktywne zagospodarowanie czasu wolnego
	3.2.3. Organizacja imprez plenerowych i imprez rekreacyjno-integracyjnych dla rodzin takich jak: festyny, pikniki, turnieje rodzinne.	GOK, organizacje pozarządowe i inne	Budżet gminy, PPWOW, środki pomocowe UE, dotacje, sponsorzy, wolontariat i inne	Liczba imprez, liczba uczestników	Większa ilość imprez integracyjnych w związku z realizacją Programu Integracji Społecznej	Przynajmniej 4 imprezy integracyjne w każdym sołectwie	-Wzrost uczestnictwa mieszkańców w życiu i wydarzeniach kulturalnych, - Pożyteczne i aktywne zagospodarowanie czasu wolnego

3.3 Dostęp do specjalistów	3.3.1 Zatrudnienie psychologa, pedagoga, prawnika, logopedy, terapeuty ds. uzależnień na potrzeby wszystkich mieszkańców gminy	Organizacje pozarządowe, samorząd, ośrodek zdrowia, władze powiatowe i wojewódzkie	Budżet państwa, środki pomocowe UE, PWOW, dotacje i inne	Liczba zatrudnionych specjalistów	pedagog szkolny w szkole w Bliżynie i Mroczkowie	Zatrudnienie pedagoga w szkołach: Odrowążek, Sorbin. Zatrudnienie terapeuty ds. uzależnień, prawnika i psychologa przy Urzędzie Gminy.	- Wzrost świadomości mieszkańców
	3.3.2. Utworzenie warsztatów z zakresu z prowadzenia domu, gospodarowania budżetem, bycia rodzicem	Organizacje pozarządowe, samorząd, GOPS, ośrodek zdrowia	Budżet państwa, środki pomocowe UE, PWOW, dotacje i inne	Liczba uczestników warsztatów	brak	Zatrudnienie specjalisty, terapeuty rodzinnego prowadzącego zajęcia grupowe (2 razy w miesiącu) oraz indywidualne wg. potrzeb mieszkańców	- Wzrost świadomości mieszkańców

CEL STRATEGICZNY IV
ŚWIADOMOŚĆ ŻYCIA BEZ NAŁOGÓW

Cele operacyjne	Przykładowe działania, zadania, projekty	Potencjalni realizatorzy, projekty	Źródła finansowania	Efekty, rezultaty działań	wskaźniki		Oddziaływanie na osiągnięcie celu operacyjnego
					2007	2008-2015	
4.1. Dorośli Aktywizacja zawodowa	4.1.1.Kursy i szkolenia w ramach aktywności Klubu Integracji Społecznej	Klub Integracji Społecznej, Powiatowy Urząd Pracy GOPS	Budżet gminy, programy unijne	Liczba zorganizowanych szkoleń. Liczba osób objętych szkoleniami	1. 0 2. 0	1. 2 rocznie 2. średniorocznie ok. 20 – 30 uczestników szkoleń	- Zmniejszenie stopy bezrobocia -Większa aktywność zawodowa - Wzrost pewności siebie,
	4.1.2.Przygotowania zawodowe	Powiatowy Urząd Pracy	Fundusze unijne	Liczba zorganizowanych przygotowań zawodowych.	X	50 osób rocznie	- Wzrost poziomu samoorganizacji i tworzenia własnych inicjatyw
4.2 Dzieci i młodzież	4.2.1. Szkolenia rodziców, młodzieży, sprzedawców alkoholi, kampanie edukacyjne	GKRPA, pedagodzy, pielęgniarka szkolna, lekarz, terapeuta	Budżet gminy, programy unijne	Liczba zorganizowanych szkoleń.	X	2 razy w roku w każdej szkole	- Większa świadomość

Profilaktyka uzależnień	4.2.2. Programy profilaktyczne w szkołach dla dzieci, młodzieży, rodziców, konkursy literackie, plastyczne, zajęcia sportowo rekreacyjne	Placówki oświatowe, Gminy Ośrodek Kultury, GKRPA, TPD	Budżet gminy, programy unijne	Liczba zorganizowanych programów, konkursów, zajęć	X	2- rocznie	- Większa świadomość
	4.2.3. Akcje uświadamiające społeczność, ulotki, plakaty, zajęcia warsztatowe, pogadanki w szkołach, remizach	Placówki oświatowe, policja, GOK, GKRPA	Budżet gminy, programy unijne	Liczba akcji Liczba osób biorących udział w pogadankach	X	2 razy w roku	- Większa świadomość
	4.2.4. Grupy wsparcia dla współuzależnionych prowadzone w Klubie Integracji Społecznej	Terapeuta, GKRPA	Budżet gminy, programy unijne	Liczba osób którym udzielono pomocy w ramach Grupy Wsparcia	0	1 grupa	- Zwiększenie świadomości osób współuzależnionych
	4.2.5. Zwiększenie aktywności zespołu interdyscyplinarnego	Policja, Szkoła, GOPS, ZOZ, GKRPA	Budżet gminy, programy unijne	Liczba osób			- Zwiększenie liczby osób aktywnych

	4.2.6 Utworzenie świetlicy socjoterapeutycznych najbliżej miejsca zamieszkania	Specjaliści: psycholog, terapeuta, placówki oświatowe, samorząd gminny, stowarzyszenia	Budżet gminy, Programy unijne	Liczba osób korzystających ze świetlicy	0	4 świetlice	- Zwiększenie zainteresowania osobami niepełnosprawnymi
--	--	--	-------------------------------	---	---	-------------	---

CEL STRATEGICZNY V INERCJA SPOŁECZNA

Cele operacyjne	Przykładowe działania, zadania, projekty	Potencjalni realizatorzy, projekty	Źródła finansowania	Efekty , rezultaty działań	Wskaźniki		Oddziaływanie na osiągnięcie celu operacyjnego
					2007	2008-2015	
5.1 Organizacja miejsc spotkań	5.1.1 Remont istniejących remiz i świetlic, rozbudowa obiektów sportowych, boiska	OSP, szkoły, samorząd, firmy budowlane	Budżet państwa, środki pomocowe UE, PWOW, dotacje i inne	Liczba wyremontowanych remiz, świetlic.	4 remizy, 4 place sportowe przy szkołach,	5 remiz ogrzewanych, całorocznych, nowoczesne place sportowe,	-Wzrost jakości życia mieszkańców - Pożyteczne i aktywne zagospodarowanie czasu wolnego
	5.1.2 Budowa świetlic tam, gdzie jest ich brak oraz potrzeba i zainteresowanie spotkaniem,	OSP, szkoły, samorząd, firmy budowlane	Budżet państwa, środki pomocowe UE, PWOW, dotacje i inne	Liczba wybudowanych świetlic.	0	15	-Wzrost uczestnictwa mieszkańców w życiu sołectwa. - Pożyteczne i aktywne zagospodarowanie czasu wolnego

5.2 Organizacja czasu wolnego dzieci i młodzieży	5.2.1 Organizacja zajęć sportowych, organizacja warsztatów artystycznych, wycieczki, usługi transportowe - dowóz na zajęcia do GOK,	OSP, szkoły, organizacje pozarządowe, osoby prywatne, firmy transportowe	Budżet państwa, środki pomocowe UE, PWOW, dotacje i inne	Liczba zajęć sportowych. Liczba warsztatów. Liczba osób biorących udział w zajęciach.	Zajęcia sportowe odbywające się w ramach Programu Integracji Społecznej	Codzienne zajęcia	- Pożyteczne i aktywne zagospodarowanie czasu wolnego
	5.2.2. Zajęcia pozalekcyjne	Dyrektorzy szkół, nauczyciele	Budżet państwa, środki pomocowe UE, PWOW, dotacje i inne	Liczba zajęć pozalekcyjnych.	Mała liczba zajęć pozalekcyjnych	Codziennie zajęcia pozalekcyjne we wszystkich szkołach, rodzaj zajęć zgodny z zainteresowaniami	- Pożyteczne i aktywne zagospodarowanie czasu wolnego
5.3 Kultywowanie tradycji	5.3.1 Utworzenie izb tradycji w szkołach i domach prywatnych,	Szkoły, organizacje pozarządowe, osoby prywatne, instytucje muzealne	Budżet państwa, środki pomocowe UE, PWOW, dotacje i inne	Liczba utworzonych izb tradycji.	3 izby regionalne (1 szkolna - Odrowążek, 2 domowe - Bliżyn, Odrowążek),	4 izby szkolne (w każdej szkole), 3 (lub więcej) domowych	-Wzrost uczestnictwa mieszkańców w życiu i wydarzeniach kulturalnych, - Pożyteczne i aktywne zagospodarowanie czasu wolnego

	5.3.2 Działalność w zespołach ludowych, wciągnięcie młodych ludzi,	Zespoły ludowe, organizacje pozarządowe, GOK, osoby prywatne	Budżet państwa, środki pomocowe UE, PWOW, dotacje i inne	Liczba zespołów ludowych. Liczba nowych członków.	3 zespoły ludowe dorosłych(<i>ilość osób</i>)	3 zespoły ludowe dorosłych i 3 zespoły ludowe młodzieżowe	-Wzrost uczestnictwa mieszkańców w życiu i wydarzeniach kulturalnych, - Pożyteczne i aktywne zagospodarowanie czasu wolnego
	5.3.3. Pokazy, wystawy, widowiska, warsztaty.	Zespoły ludowe, organizacje pozarządowe, GOK, osoby prywatne	Budżet państwa, środki pomocowe UE, PWOW, dotacje i inne	Liczba wystaw, warsztatów itp.	1 widowisko, 1 pokaz, 1 wystawa,	2 widowiska obrzędowe, 5 wystaw, cykliczne warsztaty rękodzielnicze (garncarskie i tkackie)	-Wzrost uczestnictwa mieszkańców w życiu i wydarzeniach kulturalnych, - Pożyteczne i aktywne zagospodarowanie czasu wolnego
5.4 Integracja mieszkańców	5.4.1 Zebrania wiejskie, szkolenia dla liderów wiejskich,	Organizacje pozarządowe, samorząd, firmy prowadzące szkolenia	Budżet państwa, środki pomocowe UE, PWOW, dotacje i inne	Liczba szkoleń, zebrań itp.	Przynajmniej 1 zebranie w każdym sołectwie rocznie	2 zebrania w każdym sołectwie rocznie	-Wzrost uczestnictwa mieszkańców w życiu i wydarzeniach kulturalnych, - Pożyteczne i aktywne zagospodarowanie czasu wolnego

	5.4.2. Imprezy okolicznościowe, turnieje, spotkania cykliczne w każdej wsi, wycieczki, festyny,	Organizacje pozarządowe, GOK, osoby prywatne	Budżet państwa, środki pomocowe UE, PWOW, dotacje i inne	Liczba imprez. Liczba uczestników.	Kilka imprez w Bliżynie, Mroczkowie, Sorbinie, Odrowążku	Minimum raz w roku w każdym sołectwie turniej lub impreza okolicznościowa. 2 razy do roku wycieczka integracyjna mieszkańców gminy	-Wzrost uczestnictwa mieszkańców w życiu i wydarzeniach kulturalnych, - Pożyteczne i aktywne zagospodarowanie czasu wolnego
	5.4.3. Włączanie młodzieży i dzieci do organizacji imprez – rozdział zadań z odpowiedzialnością, kalendarz imprez.	Organizacje pozarządowe, GOK, osoby prywatne, dzieci i młodzież szkolna.	Budżet państwa, środki pomocowe UE, PWOW, dotacje i inne	Liczba uczestników.	Brak imprez organizowanych przez dzieci i młodzież	Organizacja, przez same dzieci przy współpracy dorosłych, imprezy z okazji Dnia Dziecka co roku w innym sołectwie	-Wzrost uczestnictwa mieszkańców w życiu i wydarzeniach kulturalnych, - Pożyteczne i aktywne zagospodarowanie czasu wolnego
5.5 Promocja	5.5.1 Oznakowania tras turystycznych i ścieżek rowerowych, tworzenie mapy zasobów, folderów, stron internetowych,	Samorząd, organizacje pozarządowe, osoby prywatne, PTTK, poligrafia,	Budżet państwa, środki pomocowe UE, PWOW, dotacje i inne	Ilość turystów odwiedzających naszą Gminę. Liczba nowych mieszkańców osiedlających się na naszym	Brak mapy zasobów i folderów z zaznaczonymi trasami. Strona www.blizyn.p	Opracowanie i wydanie folderów, utworzenie strony internetowej lub linku na	Wzrost ilości turystów odwiedzających gminę. Wzrost jakości wypoczynku w

	propagowanie agroturystyki w gminie.	twórcy stron www		terenie.	1	stronie gminy Bliżyn poświęconej turystyce w gminie z informacją o atrakcjach i noclegach, z forum na którym zalogowani mieszkańcy mogliby wyrażać swoje opinie .	gminie Bliżyn.
--	--------------------------------------	------------------	--	----------	---	---	----------------

CEL STRATEGICZNY VI

RÓWNANIE SZANS EDUKACYJNYCH MIESZKAŃCÓW

Cele operacyjne	Opis/ uzasadnienie	Przykładowe działania, zadania, projekty	Potencjalni realizatorzy, projekty	Źródła finansowania	Efekty, rezultaty działań	Wskaźniki		Oddziaływanie na osiągnięcie celu operacyjnego
						2007	2008-2015	

6.1 Rozwijanie zainteresowań sportowo- rekreacyjnych	Organizowanie zajęć sportowo-rekreacyjnych.	6.1.1. Gminne rozgrywki sportowe: - piłka nożna - biegi przełajowe - siatkówka	Nauczyciele, wychowawcy, instruktorzy, dyrektor szkoły,	Programy unijne, budżet szkoły, PWOW, Rada Rodziców	Liczba zorganizowanych rozgrywek.	brak brak brak	1 raz w roku 1 raz w roku 1 raz w roku	Wzrost sprawności ruchowej uczniów, zamiłowanie sportem.
	Rozwijanie zainteresowań sportowych i turystycznych.	6.1.2. Zajęcia sportowo-rekreacyjne	Nauczyciele, instruktorzy	j.w.	Liczba zorganizowanych zajęć.	Niewystarczająca ilość godzin w stosunku do zapotrzebowania	Zajęcia we wszystkich szkołach 2 godz. tygodniowo	Wzrost sprawności ruchowej uczniów, zamiłowanie sportem.
	Zagospodarowanie czasu wolnego dzieciom i młodzieży	6.1.3. Zajęcia taneczne i rytmiczne	Instruktorzy	Programy unijne budżet szkoły	Liczba zorganizowanych zajęć.	Zajęcia odbywają się w dwóch szkołach	Zajęcia we wszystkich szkołach 1 godz. tygodniowo	Rozwój wrażliwości muzycznej u dzieci. Poznanie tańców.
		6.1.4. Wyjazdy na basen	Nauczyciele, wychowawcy, Stowarzyszenia	Rada Rodziców, Sponsorzy, dofinansowanie przez rodziców Programy unijne	Liczba zorganizowanych wyjazdów. Liczba uczestników wyjazdów.	20% uczniów bierze udział w wyjazdach na basen 4 szkoły.	50% uczniów objętych wyjazdami na basen.	Nauka pływania oswojenie się z wodą. Wzrost sprawności fizycznej zapobieganie skrzywieniom kręgosłupa.

		6.1.5. Wycieczki i rajdy	j.w.	j.w.	Liczba zorganizowanych wycieczek i rajdów.	1 raz w roku klasy młodsze i starsze	2 razy w roku klasy starsze i młodsze we wszystkich szkołach	Poznanie zakątków naszego kraju. Wzrost zainteresowania edukacją regionalną
		6.1.6. Wyjazdy na „zielone” i „białe” szkoły	j.w.	j.w.	Liczba zorganizowanych wyjazdów.	Mała ilość osób objętych wyjazdami	Wyjazd 1 raz w roku ze wszystkich szkół	Uczenie się samodzielności, integracja dzieci i młodzieży.
		6.1.7. Gimnastyka korekcyjna	Instruktorzy	Programy unijne, budżet szkoły	Liczba zorganizowanych zajęć.	Zajęcia odbywają się tylko w jednej szkole	Zajęcia we wszystkich szkołach 2 razy w tygodniu	Korygowanie wad postawy dzieci. Poprawa stanu zdrowia dzieci
6.2 Rozwijanie uzdolnień i umiejętności	Opracowanie programu pracy z uczniem zdolnym	6.2.1. Konkursy międzyszkolne	Nauczyciele, pracownicy GOK	Programy unijne	Liczba konkursów.	Mała ilość organizowanych konkursów	Wszystkie szkoły biorą udział w konkursach	Wzrost wiedzy, poszerzenie słownictwa uczniów
		6.2.2. Koła zainteresowań (artystyczne, humanistyczne, matematyczno-przyrodnicze, informatyczne)	Nauczyciele, wychowawcy, instruktorzy, dyrektor szkoły	Programy unijne, budżet szkoły	Liczba kół zainteresowań.	Niewystarczająca ilość godzin w stosunku do zapotrzebowania	Zwiększenie ilości kół zainteresowań w stosunku do potrzeb	Rozszerzenie zakresu wiadomości z danej dziedziny.

		6.2.3. Organizowanie szkolnych świetlic	Nauczyciele, wychowawcy, instruktorzy, wolontariusze	j.w.	Liczba świetlic.	Brak świetlic we wszystkich szkołach	Świetlica w każdej szkole.	Zagospodarowanie czasu wolnego.
6.3 Wsparcie dla uczniów z problemami edukacyjnymi i wychowawczymi	Opracowanie programu pracy z uczniem słabym	6.3.1 Zajęcia korekcyjno- kompensacyjne	j.w.	j.w.	Liczba zajęć korekcyjno- kompensacyjnych.	1 godzina tygodniowo	Zajęcia we wszystkich szkołach 2 godziny w tygodniu	Lepsze wyniki w nauce
		6.3.2. Zajęcia wyrównawcze z jęz. polskiego i matematyki	j.w.	j.w.	Liczba zajęć.	Niewystar- czająca ilość godzin w stosunku do zapotrzebo- wania	Zajęcia we wszystkich szkołach 2 godziny w tygodniu	Lepsze wyniki w nauce
		6.3.3 Zajęcia przygotowujące do sprawdzianu kompetencji po klasie VI	Nauczyciele	j.w.	Liczba zajęć.	Mała ilość godzin poświęcon- a na ćwiczenia	Zajęcia we wszystkich szkołach w stosunku do zapotrzebow- ania	Lepsze wyniki na sprawdzianie kompetencji po kl.VI

		6.3.4. Pomoc pedagoga szkolnego, psychologa	Pracownicy Poradni psychologiczno- pedagogicznej	Programy unijne, budżet szkoły	Liczba dzieci i młodzieży objętych pomocą	Brak opieki pedagoga w trzech szkołach	Opieka pedagoga szkolnego w każdej szkole 1 raz w tygodniu, 4 razy w roku spotkanie z psycholo- giem	Zmniejszenie się problemów wychowawczych, agresji wśród dzieci i młodzieży.
6.4 Poszerzanie oferty kulturalnej	Pogłębianie wiedzy na temat teatru, filmu poprzez udział w kołach zainteresowań. Rozwijanie zainteresowań kulturalnych Utworzenie grup teatralnych.	6.4.1. Wyjazdy do teatru, kina, filharmonii, muzeum	Nauczyciele, wychowawcy, pracownicy GOK	Programy unijne, Rada Rodziców, Dofinansow anie przez rodziców	Liczba wyjazdów Liczba dzieci wyjeżdżających.	Brak wyjazdów do filharmonii, 1 raz w roku wyjazdy do kina, teatru, muzeum	Zwiększenie wyjazdów co najmniej 2 razy do roku	Wzrost wrażliwości na kulturę i sztukę, Wzrost zainteresowania kulturą i sztuką
		6.4.2 Utworzenie grup teatralnych	j.w.	j.w.	Liczba utworzonych grup.	Koła teatralne działają w dwóch szkołach	W każdej szkole utworzenie koła teatralnego	Wzbogacenie słownictwa, poprawa dykcji, nabycie umiejętności pokonywania nieśmiałości i tremy podczas prezentowania się na scenie

6.5 Opieka nad dziećmi w wieku przedszkolnym	Zapewnienie opieki dzieciom w wieku przedszkolnym. 3-5 lat	6.5.1. Utworzenie punktu przedszkolnego w szkołach na terenie gminy.	Dyrektorzy szkół, nauczyciele, wójt gminy	Budżet gminy, Programy unijne	Liczba utworzonych punktów przedszkolnyc h. Liczba dzieci uczęszczający ch do punktów przedszkolnyc h.	brak	W każdej szkole utworzenie przedszkola dla 3-5 latków	Lepsze przygotowanie dzieci do podjęcia nauki w klasie,,0". Wszechstronny rozwój dziecka.
---	--	---	--	--	---	------	--	--

V. ZARZĄDZANIE REALIZACJĄ STRATEGII

Proces wdrożenia Strategii oparty jest na zasadach: jawności życia publicznego, odpowiedzialności personalnej za wykonanie zadań oraz wieloletniego planowania. Strategia będzie wdrażana przez wyznaczone do tego podmioty.

Wdrażanie elementów Strategii jest procesem ciągłym. Obejmuje przyjęcie wszystkich założonych celów. Kolejny etap prac to weryfikacja istniejących problemów społecznych i dostosowanie do nich odpowiednich celów i działań. Zakłada się możliwość dokonywania modyfikacji harmonogramu i oceny jego realizacji co roku przez Zespół powołany do opracowania aktualizacji Strategii Pomocy Społecznej. Jego efektywna realizacja będzie w dużej mierze zależna od terminów i wielkości środków z funduszy strukturalnych przyznanych przez Unię Europejską.

Strategia Rozwiązywania Problemów Społecznych Gminy Bliżyn zawiera zadania, które stanowią wyzwania dla całej społeczności lokalnej i wszystkich instytucji publicznych i niepublicznych działających na polu polityki społecznej w gminie. Taka zasada partnerstwa i współpracy jest jednym z fundamentalnych elementów polityki strukturalnej Unii Europejskiej. Wdrażanie Strategii, zawierającej zadania będące w kompetencjach wielu lokalnych i ponadlokalnych instytucji, organizacji i środowisk, wymaga ścisłej koordynacji i współpracy pomiędzy zainteresowanymi stronami.

5.1. System zarządzania realizacją strategii

System zarządzania realizacją strategii określa organizację, zasady i sposoby wdrażania strategii i jej monitorowania. System ten jest bardzo ważnym elementem planowania strategicznego i operacyjnego, który decyduje o powodzeniu i dynamice procesu realizacji strategii.

System zarządzania realizacją Strategii Rozwiązywania Problemów Społecznych składa się z współpracujących ze sobą podmiotów zarządzających realizacją strategii:

Wójt – odpowiedzialny za wdrażanie strategii oraz funkcjonowanie Zespołu Wdrożeniowego .

Zespół Wdrożeniowy – to kilkusobowy zespół o charakterze operacyjnym powołany zarządzeniem;

- Zadaniem Zespołu jest koordynacja wdrażania strategii oraz stała weryfikacja osiągania zaplanowanych wskaźników realizacji (produktu, rezultatu oddziaływania).

w skład Zespołu wchodzi :

- Koordynator wdrażania strategii jako przewodniczący Zespołu – reprezentujący wójta
- Przedstawiciele obszarów problemowych (edukacja, pomoc społeczna, kultura, sport, organizacje, zdrowie, bezpieczeństwo – reprezentujący różne środowiska mieszkańców gminy)
- **Zespołem Wdrożeniowym kieruje Koordynator** – do głównych zadań Koordynatora należy:
 - gromadzi dokumentację związaną ze strategią, zbiera informacje określające postępy w realizacji strategii,
 - prowadzi monitoring realizacji strategii z wykorzystaniem **systemu wskaźników**
 - opracowuje raport z realizacji strategii, który następnie szeroko upowszechnia, prowadzi akcję informacyjną i promocyjną z wykorzystaniem strony internetowej gminy.
 - opracowuje i aktualizuje plany operacyjne (Plan Działania),
 - przedkłada plany operacyjne do zatwierdzenia przez Wójta,
 - opracowuje okresowe (roczne) sprawozdania z realizacji zadań strategii.

Proponuje się powołanie zespołu w składzie:

- 1. Barbara Stachera – Sekretarz Gminy
- 2. Marzena Jeżewska – Boczek – pracownik Urzędu Gminy w Bliżynie
- 3. Danuta Czarnecka – pracownik GOPS w Bliżynie
- 4. Anna Leżańska – Przewodnicząca Rady Gminy Bliżyn
- 5. Halina Fidor – radna
- 6. Beata Żak – pracownik GOPS, sołtys
- 7. Katarzyna Skarus – Dyrektor GOK
- 8. Anna Jaros Urbaniak – Dyrektor SPZOZ w Bliżynie

- 9. Józef Nowak – Dyrektor Zespołu Szkół w Bliżynie

Należy podkreślić, że wdrażanie odbywać się będzie przy aktywnym udziale podmiotów samorządowych, pozarządowych, ale przede wszystkim samej społeczności, która najlepiej wie jakie są jej potrzeby i jak je najlepiej zaspokoić.

Zidentyfikowanymi partnerami, którzy współpracować powinni przy realizacji strategii są:

1. Urząd Gminy w Bliżynie
2. Gminny Ośrodek Kultury w Bliżynie
3. Gminna Biblioteka Publiczna w Bliżynie
4. Placówki oświatowe gminy
5. Przedsiębiorcy z terenu gminy
6. Posterunek Policji w Bliżynie
7. Samodzielny Publiczny Zakład Opieki Zdrowotnej w Bliżynie
8. Świętokrzyski Urząd Wojewódzki w Kielcach
9. Starostwo Powiatowe w Skarżysku - Kamiennej
10. Powiatowy Urząd Pracy w Skarżysku- Kamiennej
11. Urząd Marszałkowski Województwa Świętokrzyskiego
12. Organizacje pozarządowe
13. Media lokalne i regionalne
14. Parafie
15. Inni partnerzy

5.2. Zdefiniowanie kryteriów wyboru projektów strategii

Bazą informacji będą informacje statystyczne (GUS-u), instytucji i organizacji a także grup i środowisk biorących udział w programach związanych z realizacją poszczególnych celów Strategii.

Kryteriami wyboru projektów będą:

- I. Aktywność społeczna w poszczególnych miejscowościach (lider i tradycje działalności), baza lokalowa i wkład własny.
- II. Ilość odbiorców projektu.
- III. Skala problemu w środowisku.

IV. Trwałość projektu (kontynuacja).

V. Partnerstwo (wspólna realizacja projektu).

VI. Oryginalność pomysłu.

5.3 Monitoring strategii

Monitoring realizacji strategii będzie prowadzony poprzez zespół wdrażający.

Spotkania monitorujące realizację strategii odbywają się dwa razy w roku.

W ramach monitoringu dokonuje się, przeglądu celów i zadań strategicznych oraz osiągania zaplanowanych rezultatów a także postępów i trudności w realizacji strategii.

Wnioski z monitoringu uwzględniane są podczas oceny i aktualizacji planów działania.

Monitoring prowadzony będzie poprzez:

1. ankiety przeprowadzane wśród mieszkańców gminy,
2. analizę danych statystycznych ,
3. analizę dokumentacji z realizowanych działań,
4. ilość informacji w mediach pozytywnych i negatywnych,
5. dokumentację fotograficzną lub filmową.

5.4. System oceny i aktualizacji strategii

System oceny i aktualizacji strategii zakłada możliwość wprowadzanie zmian w dokumencie strategicznym.

Zmiany będą proponowane przez Zespół ds. Wdrażania a zatwierdzane przez Radę Gminy.

System aktualizacji strategii

- Strategia Rozwiązywania Problemów Społecznych min. **dwa razy w roku** poddawana będzie przeglądowi: okresowemu oraz rocznemu.
- Podczas przeglądu analizie poddany będzie proces realizacji celów: analiza działania/zadania, harmonogram realizacji oraz osiągniętych wskaźników.
- W przypadku zaistnienia nowych okoliczności powodujących konieczność zmian w dokumencie, zapisy w strategii zostaną odpowiednio zaktualizowane i przedstawione Radzie Gminy do zatwierdzenia.

5.5. Etapy systemu zarządzania realizacją strategii

- Etap I
1. Odpowiedzialny za wdrażanie strategii oraz dostosowanie wszystkich planów i programów do jej ustaleń jest Wójt Gminy.
 2. Rada Gminy przyjmuje w formie uchwały **Strategię Rozwiązywania Problemów Społecznych** jako wyznacznik kierunków rozwoju społecznego.
- Etap II
1. Wójt powołuje kilkuosobowy Zespół ds. Wdrażania oraz wskazuje Koordynatora (zarządzenie)
 2. Na podstawie Strategii Wójt opracowuje we współpracy z Zespołem ds. Wdrażania roczny **Plan Działania** zawierający projekty i zadania realizacyjne. Plan Działania określa również wielkość i źródło nakładów na poszczególne projekty z określeniem harmonogramu ich realizacji.
- Etap III
- Następuje realizacja poszczególnych, ustalonych w Planie Działania projektów i zadań realizacyjnych
- Etap IV
- Zespół ds. Wdrażania i Koordynator dokonują okresowej kontroli realizacji projektów i zadań realizacyjnych w zakresie:
- dotrzymania terminów realizacji
 - zgodności z budżetem
 - stopnia osiągnięcia rezultatów
- Etap V
- Zespół ds. Wdrażania dokonuje rocznej oceny realizacji Planu Działania oraz planują działania na rok następny.
- Etap VI
- Na bazie przyjętych wskaźników monitorowania Koordynator Zespołu Wdrożeniowego przygotowuje corocznie raport z oceną stanu realizacji Strategii.
- Etap VII
- Opracowany raport podlega zaopiniowaniu przez Wójta Gminy.
- Etap VIII
- Sprawozdanie z realizacji **planu operacyjnego (Planu Działania)** wraz z wnioskami i propozycjami działań korygujących Wójt przedkłada Radzie Gminy do końca pierwszego kwartału.

5.6. Harmonogram realizacji

Działania	Lata							
	2008	2009	2010	2011	2012	2013	2014	2015
Cel operacyjny 1.1. Zwiększenie ilości inwestorów z zewnątrz								
Działanie 1.1.1.	X	X	X	X	X	X	X	X
Działanie 1.1.2.	X	X	X	X	X	X	X	X
Działanie 1.1.3.		X	X	X	X	X	X	X
Działanie 1.1.4.	X	X	X	X	X	X	X	X
Działanie 1.1.5.	X	X	X	X	X	X	X	X
Działanie 1.1.6.	X	X	X	X	X	X	X	X
Działanie 1.1.7.		X	X	X	X	X	X	X
Cel operacyjny 1.2. Dostosowanie umiejętności mieszkańców do potrzeb rynku pracy								
Działanie 1.2.1.	X	X	X	X	X	X	X	X
Działanie 1.2.2.	X	X	X	X	X	X	X	X
Działanie 1.2.3.		X	X	X	X	X	X	X
Działanie 1.2.4.	X	X	X	X	X	X	X	X
Działanie 1.2.5.		X	X	X	X	X	X	X
Cel operacyjny 1.3. Podniesienie atrakcyjności gminy								
Działanie 1.3.1.	X	X	X	X	X	X	X	X
Działanie 1.3.2.	X	X	X	X	X	X	X	X
Działanie 1.3.3.	X	X	X	X	X	X	X	X
Cel operacyjny 2.1. Dostosowanie lokalnej infrastruktury do potrzeb osób niepełnosprawnych, chorych i starszych								
Działanie 2.1.1.	X	X	X	X	X	X	X	X
Działanie 2.1.2.		X	X	X	X	X	X	X
Działanie 2.1.3.		X	X	X	X	X	X	X
Działanie 2.1.4.		X	X	X	X	X	X	X
Działanie 2.1.5.	X	X	X	X	X	X	X	X
Cel operacyjny 2.2. Poprawa jakości życia osób niepełnosprawnych, chorych i starszych								
Działanie 2.2.1.	X	X	X	X	X	X	X	X
Działanie 2.2.2.	X	X	X	X	X	X	X	X
Działanie 2.2.3.	X	X	X	X	X	X	X	X
Działanie 2.2.4.	X	X	X	X	X	X	X	X
Działanie 2.2.5.	X	X	X	X	X	X	X	X
Cel operacyjny 3.1. Organizacja miejsc spotkań								
Działanie 3.1.1.	X	X	X	X	X	X	X	X

Cel operacyjny 3.2. Organizacja czasu wolnego dzieci i młodzieży.								
Działanie 3.2.1.	X	X	X	X	X	X	X	X
Działanie 3.2.2.	X	X	X	X	X	X	X	X
Działanie 3.2.3.	X	X	X	X	X	X	X	X
Cel operacyjny 3.3 Dostęp do specjalistów								
Działanie 3.3.1.	X	X	X	X	X	X	X	X
Działanie 3.3.2.		X	X	X	X	X	X	X
Cel operacyjny 4.1 Dorośli – aktywizacja zawodowa								
Działanie 4.1.1.	X	X	X	X	X	X	X	X
Działanie 4.1.2.	X	X	X	X	X	X	X	X
Cel operacyjny 4.2.Dzieci- profilaktyka uzależnień								
Działanie 4.2.1.	X	X	X	X	X	X	X	X
Działanie 4.2.2	X	X	X	X	X	X	X	X
Działanie 4.2.3.	X	X	X	X	X	X	X	X
Działanie 4.2.4.	X	X	X	X	X	X	X	X
Działanie 4.2.5.	X	X	X	X	X	X	X	X
Działanie 4.2.6	X	X	X	X	X	X	X	X
Cel operacyjny 5.1. Organizacja miejsc spotkań								
Działanie 5.1.1	X	X	X	X	X	X	X	X
Działanie 5.1.2	X	X	X	X	X			
Cel operacyjny 5.2 Organizacja czasu wolnego dzieci i młodzieży								
Działanie 5.2.1.	X	X	X	X	X	X	X	X
Działanie 5.2.2	X	X	X	X	X	X	X	X
Cel operacyjny 5.3 Kultywowanie tradycji								
Działanie 5.3.1		X	X	X	X	X	X	X
Działanie 5.3.2	X	X	X	X	X			
Działanie 5.3.3.	X	X	X	X	X	X	X	X
Cel operacyjny 5.4 Integracja mieszkańców								
Działanie 5.4.1.	X	X	X	X	X	X	X	X
Działanie 5.4.2	X	X	X	X	X	X	X	X
Działanie 5.4.3.	X	X	X	X	X	X	X	X
Cel operacyjny 5.5 Promocja								
Działanie 5.1.1.	X	X	X	X	X	X	X	X
Cel operacyjny 6.1 Rozwijanie zainteresowań sportowo-rekreacyjnych								
Działanie 6.1.1	X	X	X	X	X	X	X	X
Działanie 6.1.2	X	X	X	X	X	X	X	X

Działanie 6.1.3	X	X	X	X	X	X	X	X
Działanie 6.1.4	X	X	X	X	X	X	X	X
Działanie 6.1.5	X	X	X	X	X	X	X	X
Działanie 6.1.6	X	X	X	X	X	X	X	X
Działanie 6.1.7	X	X	X	X	X	X	X	X
Cel operacyjny 6.2 Rozwijanie uzdolnień i umiejętności								
Działanie 6.2.1	X	X	X	X	X	X	X	X
Działanie 6.2.2	X	X	X	X	X	X	X	X
Działanie 6.2.3	X	X	X	X	X	X	X	X
Cel operacyjny 6.3 Wsparcie dla uczniów z problemami edukacyjnymi i wychowawczymi								
Działanie 6.3.1	X	X	X	X	X	X	X	X
Działanie 6.3.2	X	X	X	X	X	X	X	X
Działanie 6.3.3	X	X	X	X	X	X	X	X
Działanie 6.3.4	X	X	X	X	X	X	X	X
Cel operacyjny 6.4 Poszerzenie oferty kulturalnej								
Działanie 6.4.1	X	X	X	X	X	X	X	X
Działanie 6.4.2	X	X	X	X	X	X	X	X
Cel operacyjny 6.5 Opieka nad dziećmi w wieku przedszkolnym								
Działanie 6.5.1	X	X	X	X	X	X	X	X

5.7. Podsumowanie

Przyjmuje się następujące formy instytucjonalne zapewniające wdrażanie i monitoring Strategii Rozwiązywania Problemów Społecznych:

- nadzór nad sprawną realizacją Strategii sprawuje Wójt Gminy,
- w celu zapewnienia sprawnego wdrażania powołany zostaje przez Wójta Zespół ds. Wdrażania,
- Wójt co najmniej jeden raz w roku zdaje Radzie Gminy sprawozdanie z realizacji Strategii,
- Raport w zakresie realizacji strategii udostępniany jest mieszkańcom poprzez publikację na stronie internetowej gminy.

Promocja Strategii oraz informowanie o sprawach społecznych odbywać się będzie poprzez:

- media lokalne,
- własną stronę internetową gminy,
- organizowanie spotkań bezpośrednich ze środowiskami (sołectwami),

Załączniki:

Załącznik Nr 1

LISTA OSÓB UCZESTNICZĄCYCH W SPOTKANIACH

1. Mariusz Walachnia
2. Barbara Stachera
3. Anna Leżańska
4. Zofia Nowak
5. Marzena Jeżewska – Boczek
6. Katarzyna Skarus
7. Urszula Jędrzejczyk
8. Anna Jaros - Urbaniak
9. Beata Żak
10. Halina Fidor
11. Irmina Młodawska
12. Grażyna Kij
13. Zbigniew Ślęzak
14. Zygmunt Krzepkowski
15. Mirosław Owczarek
16. Józef Nowak
17. Sylwester Koziński
18. Jan Sztab
19. Wacław Pejas
20. Bogusław Bąk
21. Aleksandra Milanowska
22. Jerzy Rams
23. Paweł Jelonek
24. Danuta Czarnecka
25. Beata Kusztal- Wrona
26. Józefa Mołdawa
27. Barbara Galant
28. Monika Łukomska
29. Jan Kopeć
30. Bożenna Zep – Nowek
31. Elżbieta Jaros
32. Henryk Żak
33. Mirosława Kania
34. Grzegorz Jędrzejczyk
35. Łukasz Wojciechowski
36. Sławomir Buczek
37. Bożena Burchart
38. Roman Białek

Załącznik Nr 2

LISTA LIDERÓW ZESPOŁÓW

1. Anna Leżańska
2. Urszula Jędrzejczyk
3. Anna Jaros - Urbaniak
4. Beata Żak
5. Halina Fidor
6. Zofia Nowak

Załącznik Nr 3

SKŁAD ZESPOŁÓW WARSZTATOWYCH UTWORZONYCH NA SPOTKANIU W DNIU 13.10.2008 R.

I Pomoc na rzecz osób bezrobotnych

Zespół w składzie : Anna Leżańska – przewodnicząca Rady Gminy
Jerzy Rams – Zastępca Przewodniczącej Rady Gminy
Mariusz Walachnia – Wójt Gminy Bliżyn
Roman Białek – PUP Skarżysko
Marzena Jeżewska – Boczek – UG Bliżyn

II Osoby niepełnosprawne, chore i stare

Zespół w składzie: Anna Jaros- Urbaniak – Dyrektor ZOZ w Bliżynie
Danuta Czarnecka GOPS w Bliżynie
Barbara Galant – pielęgniarka ZOZ w Bliżynie
Beata Żak – Sołtys sołectwa Zbrojów
Bożena Burchart – PCPR Skarżysko

III Rodziny z problemami wychowawczo-opiekuńczymi

Zespół w składzie: Irmina Młodawska – pedagog szkolny
Grażyna Kij – TPD
Beata Żak Sołtys sołectwa Zbrojów
Elżbieta Jaros – Poradnia Psych. Pedag. w Skarżysku
Zarzycki Mirosław – kurator sądowy

IV Uzależnienia

Zespół w składzie: Zofia Nowak - Kierownik GOPS w Bliżynie
Jan Kopeć – terapeuta
Beata Kusztal- Wrona- psycholog
Sławomir Buczek – Komendant Posterunku Policji

V Inercja społeczna

Zespół w składzie: Katarzyna Skarus – Dyrektor GOK
Halina Fidor - radna
Urszula Jędrzejczyk- Stowarzyszenie RDEST,
Aleksandra Milanowska - radna
Jan Sztab- OSP Mroczków

Bogusław Bąk- OSP Mroczków

Wacław Pejas- Zespół „Sobótka”

Zygmunt Krzepakowski – OSP Nowki

VI Równanie szans edukacyjnych mieszkańców

Zespół w składzie:

Józef Nowak – Dyrektor Zespołu Szkół w Bliżynie

Henryk Żak –Dyrektor Szkoły Podstawowej w Sorbinie

Sylwester Koziński - Dyrektor Szkoły Podstawowej
w Mroczkowie

Mirosław Owczarek - Dyrektor Szkoły Podstawowej
w Odrowążku

Spis tabel

Tabela 1. Powierzchnia gminy i liczba mieszkańców w podziale na sołectwa (w latach 2003-2007)	11
Tabela 2. Charakterystyka demograficzna gminy	12
Tabela 3. Ruch naturalny i migracja w latach 1995 - 2007	14
Tabela 4. Zasoby mieszkaniowe – stan na 2003 r.	16
Tabela 5. Główne kierunki działalności gospodarczej w latach 2000 – 2007.....	21
Tabela 6. Struktura szkół w gminie Bliżyn	24
Tabela 7. Instytucje współpracujące z pomocą społeczną	28
Tabela 8. Świadczenia przyznane przez GOPS w Bliżynie w latach 2005-2007.....	30
Tabela 9. Rodziny objęte pomocą Gminnego Ośrodka Pomocy Społecznej w Bliżynie....	31
Tabela 10. Pomoc Gminnego Ośrodka Pomocy Społecznej w Bliżynie osobom dotkniętym ubóstwem w latach 2001 – 2007	32
Tabela. 11. Bezrobotni według wieku, wykształcenia, i stażu pracy z terenu gminy Bliżyn (stan na dzień 31.12.2002 i 31. 12.2003r.)	34
Tabela nr 12. Stan bezrobocia w gminie Bliżyn w/g wieku, wykształcenia, stażu pracy – stan na 30.06.2005 r.....	35
Tabela nr 13. Stan bezrobocia w gminie Bliżyn w/g wieku, wykształcenia, stażu pracy – stan na 31.12.2007.	36
Tabela 14. Liczba osób bezrobotnych w gminie Bliżyn w latach 2002-2007.....	37
Tabela 15. Liczba rodzin korzystających pomocy Gminnego Ośrodka Pomocy Społecznej w Bliżynie z powodu bezrobocia w latach 2001-2007.....	38
Tabela 16. Pomoc udzielana przez Gminny Ośrodek Pomocy Społecznej w Bliżynie z uwagi na niepełnosprawność w latach 2001- 2007.	40
Tabela 17. Pomoc udzielana przez Gminny Ośrodek Pomocy Społecznej w Bliżynie dla rodzin dotkniętych długotrwałą chorobą	41
Tabela 18 . Osoby korzystające z pomocy GOPS w Bliżynie z powodu trudności w przystosowaniu do życia po zwolnieniu z Zakładu Karnego.	42
Tabela 19. Liczba rodzin i osób korzystających z pomocy GOPS w Bliżynie, u których występuje bezradność w sprawach opiekuńczo wychowawczych i prowadzenia gospodarstwa domowego.	43
Tabela 20. Osoby uzależnione od alkoholu objęte pomocą Gminnego Ośrodka Pomocy Społecznej w Bliżynie.	45
Tabela 21. Zestawienie kosztów dożywiania oraz źródło finansowania zakupionych posiłków dla dzieci i młodzieży (w zł).....	48
Tabela 22. Zakres świadczonej pomocy w formie świadczeń rodzinnych.....	48
Tabela 23. Formy pomocy materialnej dla uczniów	49
Tabela 24. OBSZAR- BEZROBOCIE I UBÓSTWO	51
Tabela 25. OBSZAR- NIEPEŁNOSPRAWNOŚĆ	52
Tabela 26. OBSZAR- PROBLEMY OPIEKUŃCZO-WYCHOWAWCZE	53
Tabela 27 OBSZAR-UZALEŻNIENIA	54
Tabela 28. OBSZAR- INERCJA SPOŁECZNA.....	56
Tabela 29. OBSZAR- RÓWNANIE SZANS EDUKACYJNYCH	56
Tabela 30. DRZEWO CELÓW	59
Tabela 31. Cele operacyjne i zadania realizacyjne.....	74

Spis wykresów

Wykres nr 1. Liczba ludności w latach 2003-2007.	13
Wykres nr 2. Liczba ludności z punktu widzenia rynku pracy i struktury wieku.....	14
Wykres nr 3. Urodzenia żywe w latach 1995-2007 w gminie Bliżyn.....	15
Wykres nr 4. Drogi o nawierzchni utwardzonej i gruntowej	20
Wykres nr 5 Ilość osób oraz rodzin korzystających z pomocy GOPS w Bliżynie w związku z ubóstwem	31
Wykres nr 6. Rodziny objęte pomocą GOPS w latach 2001-2007.....	32
Wykres nr 7. Liczba osób bezrobotnych w latach 2002-2007	37
Wykres nr 8. Liczba rodzin korzystających pomocy Gminnego Ośrodka Pomocy Społecznej w Bliżynie z powodu bezrobocia w latach 2001-2007	38
Wykres nr 9. Liczba rodzin korzystających pomocy GOPS w Bliżynie z powodu niepełnosprawności w latach 2001-2007.	40
Wykres 10. Pomoc udzielona przez GOPS w Bliżynie dla rodzin dotkniętych długotrwałą chorobą.	41