

**Uchwała Nr XXXIV/215/2013**  
**Rady Gminy Bliżyn**  
**z dnia 30 grudnia 2013 r.**

w sprawie przystąpienia do sporządzenia Zmiany Nr 2 Studium Uwarunkowań i Kierunków Zagospodarowania Przestrzennego Gminy Bliżyn

Na podstawie art. 18 ust. 2 pkt 15 ustawy z dnia 8 marca 1990 r. o samorządzie gminnym (t.j. Dz. U. 2013 poz. 594, poz. 645, poz. 1318) oraz art. 9 ust.1 w związku z art. 27 ustawy z dnia 27 marca 2003 r. o planowaniu i zagospodarowaniu przestrzennym (t.j. Dz. U. 2012 poz. 647, poz. 951, poz.1445 i z 2013 poz. 21, poz. 405, poz. 1238) uchwała się, co następuje:

§ 1. Przystępuje się do sporządzenia Zmiany Nr 2 Studium Uwarunkowań i Kierunków Zagospodarowania Przestrzennego Gminy Bliżyn uchwalonego Uchwałą Nr VI/47/99 Rady Gminy w Bliżynie z dnia 29 kwietnia 1999 r. w sprawie Studium uwarunkowań i kierunków zagospodarowania przestrzennego Gminy Bliżyn, zmienionego Uchwałą Nr XXXV/229/2010 Rady Gminy Bliżyn z dnia 28 maja 2010 r. w sprawie uchwalenia Zmiany Studium Uwarunkowań i Kierunków Zagospodarowania Przestrzennego Gminy Bliżyn.

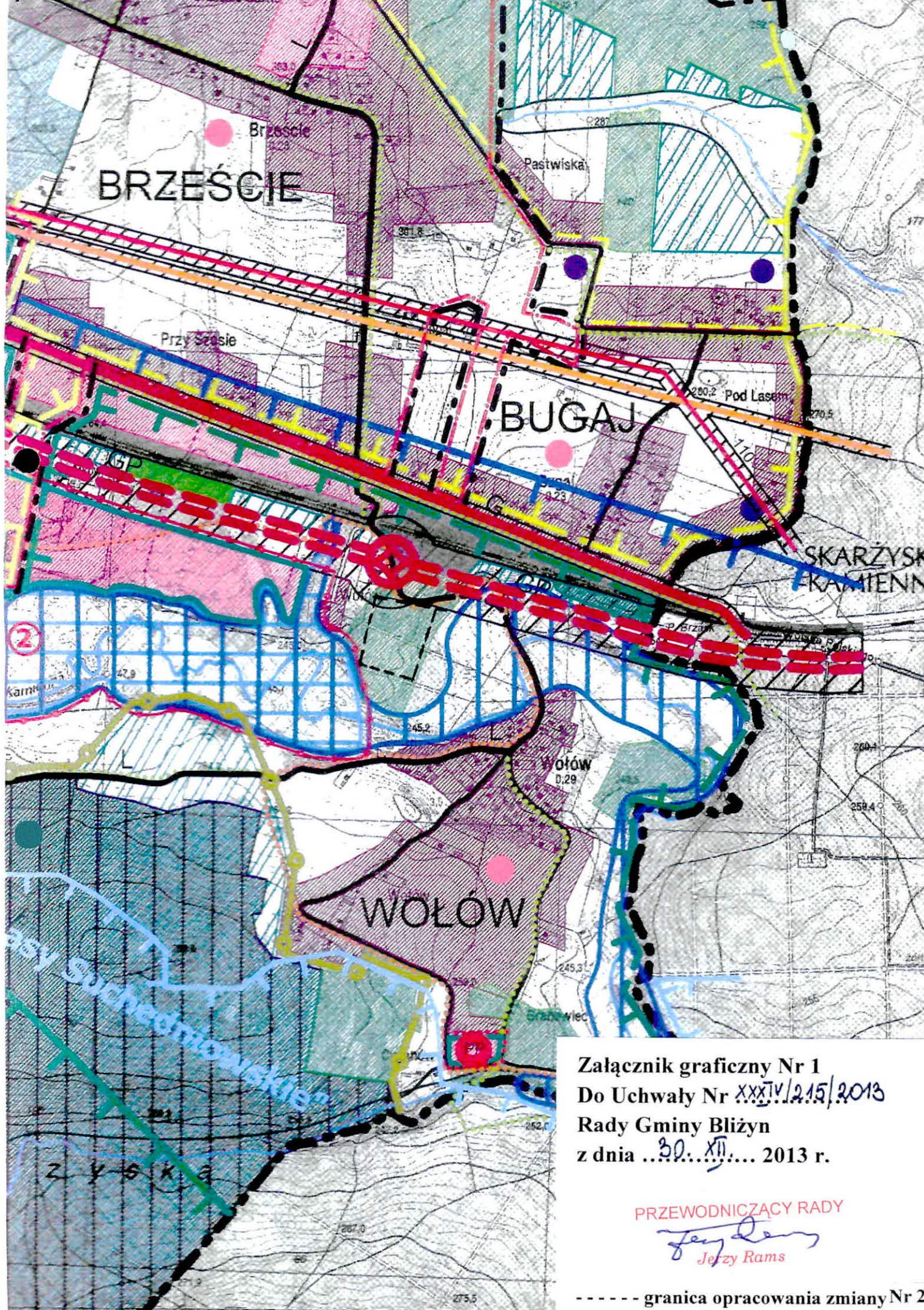
§ 2. Przedmiotem zmiany jest teren położony w miejscowości Wołów gm. Bliżyn obejmujący udokumentowane złoża piasków czwartorzędowych w kat. C<sub>1</sub>.

§ 3. Granicę opracowania oznaczono na załączniku graficznym Nr 1 stanowiącym integralną część uchwały.

§ 4. Wykonanie uchwały powierza się Wójtowi Gminy Bliżyn.

§ 5. Uchwała wchodzi w życie z dniem podjęcia.

PRZEWODNICZĄCY RADY  
  
Jerzy Rams



Załącznik graficzny Nr 1  
 Do Uchwały Nr XXXIV/2.15/2013  
 Rady Gminy Bliżyn  
 z dnia ...30...XII... 2013 r.

PRZEWODNICZĄCY RADY  
*Jęży Rams*  
 Jęży Rams

----- granica opracowania zmiany Nr 2

## UZASADNIENIE

Przystąpienie do opracowania zmiany Studium wynika z obowiązku określonego w art. 208 ustawy z dnia 9 czerwca 2011 r. Prawo geologiczne i górnicze (Dz. U. Nr 163, poz. 981). Przepis ten dotyczy konieczności wprowadzenia do Studium udokumentowanego złoża kopalin. Zgodnie z nim obszar złoża kopalin, dla których organ administracji geologicznej przyjął dokumentację geologiczną bez zastrzeżeń przed wejście w życie ustawy, należy wprowadzić do Studium w terminie 2 lat od dnia wejścia w życie ww. ustawy. Ustawa Prawo geologiczne i górnicze weszła w życie 1 stycznia 2012 r.

Koncesja na poszukiwanie i rozpoznanie złoża piasków czwartorzędowych w kat. C<sub>1</sub> na części działki nr 639 w Wołowie została wydana ~~usunięto dane osobowe~~

dnia 08.12.2010 r. znak: OS.III.7511-5-1/10. Złoże kopalin na terenie części miejscowości Wołów zostało udokumentowane na podstawie zawiadomienia Starosty znak: GL.6528.1.2011 z dnia 20 lipca 2011 r. o przyjęciu bez zastrzeżeń „Dokumentacji geologicznej złoża piasków czwartorzędowych „Wołów” w kat. C<sub>1</sub> na części działki nr 639 w Wołowie, gmina Bliżyn, powiat skarżyski, województwo świętokrzyskie” określającej zasoby geologiczne piasków czwartorzędowych przydatnych dla budownictwa i drogownictwa wg stanu na dzień 31 marca 2011 r. w ilości 33 016 Mg zasobów bilansowych w kat. C<sub>1</sub>.

Podjęcie niniejszej uchwały jest więc w pełni uzasadnione. W przypadku gdy gmina nie dokona zmiany studium wojewoda wprowadza udokumentowany obszar kopalin do studium i wydaje w tej sprawie zarządzenie zastępcze. Koszty sporządzenia studium w tym trybie ponosi gmina.

PRZEWODNICZĄCY RADY  
  
Jerzy Rams