

**Uchwała Nr XXXV/273/2018**

**Rady Gminy Bliżyn**

**z dnia 26 października 2018 r.**

w sprawie przyjęcia „Kompleksowego Planu Rozwoju Szkół w Gminie Bliżyn na lata 2018-2023”

Na podstawie art. 18 ust. 2 pkt 6a ustawy z dnia 8 marca 1990 r. o samorządzie gminnym (t.j. Dz. U. z 2018 r. poz. 994 późn. zm.) oraz art. 19 ust. 3b ustawy z dnia 6 grudnia 2006 r. o zasadach prowadzenia polityki rozwoju (t.j. Dz. U. z 2018 r. poz. 1307 i 1669) uchwała się, co następuje:

§ 1.

Przyjmuje się „Kompleksowy Plan Rozwoju Szkół w Gminie Bliżyn na lata 2018-2023” w brzmieniu stanowiącym załącznik do niniejszej uchwały.

§ 2.

Wykonanie uchwały powierza się Wójtowi Gminy Bliżyn.

§ 3.

Uchwała wchodzi w życie z dniem podjęcia.

PRZEWODNICZĄCY RADY



Tadeusz Łyjak

## UZASADNIENIE

Prowadzenie oświaty jest jednym z priorytetowych zadań realizowanych przez gminę jako jednostkę samorządu terytorialnego, a sama edukacja jest jednym z najważniejszych obszarów życia społecznego. W trosce o przyszłość oświaty w Gminie Bliżyn postanowiono opracować „Kompleksowy Plan Rozwoju Szkół w Gminie Bliżyn na lata 2018-2023”(zwany dalej „Planem”), który określa priorytety władz gminy na najbliższe lata w obszarze edukacji. Plan wskazuje cele, obszary i kierunki działań, które będą realizowane na terenie placówek oświatowych z terenu gminy Bliżyn w najbliższym okresie. Zagadnienia poruszane w niniejszym dokumencie korespondują z programami strategicznymi obowiązującymi w Gminie Bliżyn. Plan umożliwi władzom samorządowym oraz innym uprawnionym beneficjentom pozyskać środki z Europejskiego Funduszu Rozwoju Regionalnego w ramach Regionalnego Programu Operacyjnego Województwa Świętokrzyskiego 2014-2020 m.in. na działania związane z modernizacją oraz rozbudową placówek oświatowych.

PRZEWODNICZĄCY RADY  
  
Tadeusz Łyjak

Załącznik do uchwały Nr XXXV/273/2018  
Rady Gminy Bliżyn  
z dnia 26 października 2018r.



# **Kompleksowy Plan Rozwoju Szkół w Gminie Bliżyn na lata 2018-2023**

**Bliżyn 2018**



**Zamawiający:**



**Gmina Bliżyn**

ul. Kościuszki 79a, 26-120 Bliżyn  
tel. 41 25 41 104, 41 25 41 172  
fax. 41 25 41 236  
e - mail : [ugblizyn@wp.pl](mailto:ugblizyn@wp.pl)

**Wykonawca:**

**Rafał Graczkowski Dotacje**

Jeleniów 75B, 26-006 Nowa Słupia  
NIP: 657-241-84-94  
Tel. fax. 41 343 01 23  
e-mail: [biuro@graczkowskidotacje.pl](mailto:biuro@graczkowskidotacje.pl)





**Spis treści**

<b>1. Wstęp</b> .....	<b>4</b>
<b>2. Odniesienie do dokumentów strategicznych</b> .....	<b>6</b>
2.1. Dokumenty europejskie.....	6
2.2. Dokumenty krajowe .....	7
2.3. Dokumenty regionalne .....	9
2.4. Dokumenty lokalne .....	10
<b>3. Ogólna charakterystyka gminy</b> .....	<b>11</b>
3.1 Dane demograficzne.....	13
3.2 Sytuacja gospodarcza .....	15
3.3 Infrastruktura techniczna i mieszkalnictwo.....	18
3.4 Negatywne zjawiska społeczne .....	20
3.5 Instytucje kultury na terenie Gminy .....	24
<b>4. Edukacja na terenie gminy</b> .....	<b>28</b>
4.1 Opis i diagnoza stanu istniejącego .....	33
4.2 Uczniowie.....	35
4.3 Kadra oświatowa.....	39
4.4 Efektywność nauczania .....	41
4.5 Baza lokalowa .....	45
4.6 Finansowanie oświaty .....	49
4.7 Podsumowanie diagnozy .....	51
<b>5. Potrzeby lokalnego rynku pracy i oczekiwań pracodawców</b> .....	<b>52</b>
<b>6. Analiza SWOT</b> .....	<b>55</b>
<b>7. Definicja potrzeb w zakresie kierunków rozwoju szkół</b> .....	<b>57</b>
<b>8. Cele Planu</b> .....	<b>60</b>
8.1 Cel strategiczny .....	60
8.2 Cele główne.....	60
8.3 Cele szczegółowe .....	62
<b>9. Kierunki działań</b> .....	<b>63</b>
<b>10. Monitoring i ewaluacja</b> .....	<b>67</b>
<b>11. Oddziaływanie na środowisko planu oraz działań w nim przewidzianych</b> .....	<b>68</b>
<b>Spis tabel</b> .....	<b>75</b>
<b>Spis wykresów</b> .....	<b>75</b>



## **1. Wstęp**

Kompleksowy Plan Rozwoju Szkół w Gminie Bliżyn w na lata 2018 -2023 stanowi ogólny program rozwoju oświaty ukierunkowany na wykorzystanie potencjału intelektualnego i materialnego szkół oraz innych zasobów, które mogą przyczynić się do optymalizacji szkolnictwa na terenie gminy.

Wśród licznych przedsięwzięć polityki społecznej państwa oświata pozostaje jednym z jej kluczowych zadań. Współczesna polityka oświatowa oznacza działania państwa w dziedzinie szkolnictwa i wychowania, realizowanie celów kształcenia oraz podstawy materialno-technicznej funkcjonowania przyjętego systemu oświatowego jak i zarządzanie instytucjami zajmującymi się tą dziedziną. Współczesna rzeczywistość wiąże również polską oświatę z zadaniami wynikającymi z pozostawania Polski w strukturach europejskich. Na systemach edukacyjnych wymusza to doskonalenie systemu edukacji w zakresie metod i treści nauczania i uczenia się. W efekcie tych procesów dostosowawczych i koniecznych zmian, systemy edukacji winny odpowiadać potrzebom rynku pracy i zmieniającym się wymaganiom społeczeństwa. Polski system oświatowy pozostaje więc w stanie ciągłej reformy. Ponadto szkoła jako żywy organizm zmienia się w sposób ciągły, każdego dnia, na wielu płaszczyznach związanych z bazą, kadrą i organizacją pracy. W świetle powyższych informacji zasadne pozostaje tworzenie wizji polityki oświatowej przez samorządy lokalne, zawierające opis i kierunki działań na rzecz optymalizacji i rozwoju tej dziedziny społecznej rzeczywistości.

Prowadzenie oświaty jest jednym z priorytetowych zadań realizowanych przez gminę, jako jednostkę samorządu terytorialnego, a sama edukacja jest jednym z najważniejszych obszarów życia społecznego. Obowiązkowym zadaniem własnym gminy jest zakładanie i prowadzenie publicznych przedszkoli i szkół podstawowych oraz gimnazjów. Gmina jako organ prowadzący ma obowiązek między innymi:

- 1) zapewnić właściwe warunki działalności edukacyjnej, wychowawczej i opiekuńczej placówek oświatowych;
- 2) wykonywać remonty oraz zadania inwestycyjne;
- 3) wyposażać placówki w pomoce dydaktyczne niezbędne do realizacji programów nauczania i innych zadań strategicznych.
- 4) zapewnić obsługę administracyjną, finansową i organizacyjną.



## *Kompleksowy Plan Rozwoju Szkół w Gminie Bliżyn na lata 2018-2023*

Celem Kompleksowego Planu Rozwoju Szkół w Gminie Bliżyn na lata 2018 -2023 jest wypracowanie głównych kierunków rozwoju oświaty

### **Dokument opiera się na następujących aktach prawnych:**

- 1) Ustawy z dnia 8 marca 1990 roku o samorządzie gminnym (t.j.Dz.U. 2018, poz. 994 z późn. zm)
- 2) Ustawa z dnia 14 grudnia 2016 r. - Prawo oświatowe (t.j. Dz. U. z 2018 r. poz. 996 z późn. zm.).
- 3) Ustawa z dnia 27 października 2017 r. o finansowaniu zadań oświatowych (Dz. U. poz. 2203).
- 4) Ustawa Karta Nauczyciela z dnia 26 stycznia 1982 r. (t.j. Dz.U. 2018 poz. 967)
- 5) Strategia Rozwoju Gminy Bliżyn na lata 2014 -2024.
- 6) Gminny Program Rewitalizacji dla Gminy Bliżyn na lata 2016-2022





## **2. Odniesienie do dokumentów strategicznych**

Kompleksowy Plan Rozwoju Szkół w Gminie Bliżyn na lata 2018-2023 jest dokumentem który wpisuje się w cele dokumentów zarówno na szczeblu krajowym jak i europejskim. Dokument jest również spójny i wpisuje się w dokumenty wewnętrzne szkół znajdujących się na terenie Gminy Bliżyn. Wzajemna komplementarność Kompleksowego Plan Rozwoju Szkół w Gminie Bliżyn z innymi dokumentami strategicznymi lokalnymi regionalnym, krajowym oraz europejskim ma podnieść efektywność podejmowanych w jego ramach działań, a dodatkowo podnosi znacznie jego ogólną wartość oraz prawdopodobieństwo realizacji.

### **2. 1. Dokumenty europejskie**

Kompleksowy Plan Rozwoju Szkół w Gminie Bliżyn na lata 2018-2023 jest spójny z następującymi międzynarodowymi dokumentami strategicznymi:

**Komunikat Komisji Europa 2020 Strategia na rzecz inteligentnego i zrównoważonego rozwoju sprzyjającego włączeniu społecznemu**

**Strategiczne ramy europejskiej współpracy w zakresie edukacji i szkolenia – ET2020**

Wymienione powyżej dokumenty zawierają wskazania dla krajowego systemu oświaty, który powinien uwzględniać cele i wyzwania rozwojowe przyjęte w Unii Europejskiej. Zakładają one m.in.:

- ułatwienie dostępu do edukacji wszystkim i na każdym etapie życia,
- dążenie do stałego podnoszenia kompetencji i kwalifikacji,
- cyfryzację oświaty,
- ułatwienie młodzieży wejścia na rynek pracy,
- zwiększenie mobilności młodzieży.



## **2.2. Dokumenty krajowe**

Kompleksowy Plan Rozwoju Szkół w Gminie Bliżyn na lata 2018-2023 jest spójny i wpisuje się w dokumenty o znaczeniu krajowym. Do najważniejszych polskich dokumentów zawierających rekomendacje dotyczące kierunków rozwoju edukacji w skali kraju należą:

### **Strategia Rozwoju Kapitału Ludzkiego 2020**

SRKL jest jedną z dziewięciu strategii sektorowych stanowiących „inne strategie rozwoju” w rozumieniu ustawy dnia 6 grudnia 2006 r. o zasadach prowadzenia polityki rozwoju (t.j. Dz. U. z 2018 r., poz. 1307 z późn. zm.), realizujących średnio i długookresową strategię rozwoju kraju. Kompleksowy Plan Rozwoju Szkół w Gminie Bliżyn na lata 2018-2023 wpisuje się i jest zgodny z celem głównym SRKL którym jest **rozwijanie kapitału ludzkiego poprzez wydobywanie potencjałów osób w taki sposób, by mogły w pełni uczestniczyć w życiu społecznym, politycznym i ekonomicznym na wszystkich etapach życia** oraz z celem szczegółowym nr 5

Poza celem głównym w SRKL wyznaczono pięć celów szczegółowych:

- 1) wzrost zatrudnienia;
- 2) wydłużenie aktywności zawodowej i zapewnienie lepszej jakości funkcjonowania osób starszych;
- 3) poprawa sytuacji osób i grup zagrożonych wykluczeniem społecznym;
- 4) poprawa zdrowia obywateli oraz podniesienie efektywności opieki zdrowotnej;
- 5) **podniesienie poziomu kompetencji i kwalifikacji obywateli.**

Cel ten będzie realizowany poprzez następujące kierunki interwencji:

- 1) Poprawa dostępności i jakości wczesnej edukacji, w szczególności na terenach wiejskich oraz zorientowanie jej na wspieranie, a nie zastępowanie rodziców.
- 2) Szersze otwarcie szkół na współpracę z rodzicami i otoczeniem społecznym, zapewnianie w szkołach zdrowego, bezpiecznego i przyjaznego otoczenia. Rozwijanie dodatkowych zajęć edukacyjnych uzupełniających edukację szkolną, rozwijających zainteresowania i uzdolnienia uczniów oraz wspomagających rodziców w wychowaniu.
- 3) Poprawa jakości kształcenia i szkolenia na wszystkich poziomach oraz rozwój kreatywności i innowacyjności osób uczących się (indywidualizowanie



i odschematyzowanie kształcenia w szkołach, placówkach oświatowych i uczelniach, ukierunkowanie kształcenia i szkolenia na zdobywanie kompetencji kluczowych i umiejętności współpracy).

Realizacja celu głównego oraz celów szczegółowych SRKL odbywać się będzie poprzez działania podejmowane na różnych etapach życia: od wczesnego dzieciństwa, poprzez edukację szkolną, edukację na poziomie wyższym, okres aktywności zawodowej i rodzicielstwa, do starości.

### **Strategia Rozwoju Kapitału Społecznego 2020**

Definicja kapitału społecznego zawarta w Strategii Rozwoju Kapitału Społecznego określa go, jako wynikającą z zaufania oraz obowiązujących norm i wzorów postępowania, zdolność obywateli do mobilizacji i łączenia zasobów, która sprzyja kreatywności oraz wzmacnia wolę współpracy i porozumienia w osiąganiu wspólnych celów. Stanowi to rekomendację dla edukacji, w której za szczególnie istotne uważa się:

- 1) upowszechnianie na wszystkich poziomach metod nauczania promujących budowanie postaw współpracy, kreatywności i komunikacji,
- 2) rozwój kompetencji obywatelskich, medialnych i kulturowych,
- 3) edukację poza formalną i uczenie się przez całe życie.

Realizacja tych priorytetów jest możliwa dzięki kształceniu i doskonaleniu nauczycieli w zakresie rozwijania kompetencji społecznych wśród uczniów i studentów oraz współpracy z instytucjami nauki, kultury i partnerami społecznymi.





### **2.3. Dokumenty regionalne**

Kompleksowy Plan Rozwoju Szkół w Gminie Bliżyn na lata 2018-2023 jest spójny i wpisuje się w dokumenty o znaczeniu regionalnym.

#### **Aktualizacja Strategii Rozwoju Województwa Świętokrzyskiego do roku 2020**

Misją Strategii jest: pragmatyczne dążenie do najpełniejszego i innowacyjnego wykorzystania przewag i szans, odwrócenia niekorzystnych tendencji demograficznych oraz podniesienia jakości życia mieszkańców przy jednoczesnej dbałości o stan środowiska. Konkretyzacja powyższej misji Strategii odbywa się na drodze realizacji następujących sześciu celów strategicznych:

- 1) koncentracja na poprawie infrastruktury regionalnej.
- 2) koncentracja na kluczowych gałęziach i branżach dla rozwoju gospodarczego regionu.
- 3) koncentracja na budowie kapitału ludzkiego i bazy dla innowacyjnej gospodarki.
- 4) koncentracja na zwiększeniu roli ośrodków miejskich w stymulowaniu rozwoju gospodarczego regionu.
- 5) koncentracja na rozwoju obszarów wiejskich.
- 6) koncentracja na ekologicznych aspektach rozwoju regionu.

Kompleksowy Plan Rozwoju Szkół w Gminie Bliżyn na lata 2018-2023 jest zgodny z celem strategicznym nr 3 cel szczegółowy 3.1 Sprzyjanie kumulowaniu kapitału ludzkiego czyli zdrowi, kreatywni i wykształceni ludzie jako podstawa myślenia o pomyślnej przyszłości.

#### **Regionalny Program Operacyjny Województwa Świętokrzyskiego na lata 2014-2020**

Dokument jest zgodny m.in. z Priorytet inwestycyjny 10i ograniczenie i zapobieganie przedwczesnemu kończeniu nauki szkolnej oraz zapewnianie równego dostępu do dobrej jakości wczesnej edukacji elementarnej oraz kształcenia podstawowego, gimnazjalnego i ponadgimnazjalnego, z uwzględnieniem formalnych, nieformalnych i poza formalnych ścieżek kształcenia umożliwiających ponowne podjęcie kształcenia i szkolenia.

Cel szczegółowy 1: Zwiększenie liczby miejsc wychowania przedszkolnego.

Cel szczegółowy 2: Podniesienie kompetencji kluczowych uczniów (w tym uczniów ze specjalnymi potrzebami edukacyjnymi) na każdym etapie edukacji ogólnej, w tym podstawowej, gimnazjalnej i ponadgimnazjalnej, w kontekście potrzeb rynku pracy.



## **2.4. Dokumenty lokalne**

Kompleksowy Plan Rozwoju Szkół w Gminie Bliżyn na lata 2018-2023 jest spójny i wpisuje się w dokumenty o znaczeniu lokalnym. Głównym dokumentem strategicznym gminy jest Strategia Rozwoju Gminy Bliżyn na lata 2014 -2024.

### **Strategia Rozwoju Gminy Bliżyn na lata 2014 -2024.**

Kompleksowy Plan Rozwoju Szkół w Gminie Bliżyn na lata 2018-2023 wpisuje się Cel Strategiczny II. Utrzymanie i rozwój infrastruktury technicznej i społecznej, oraz w cel strategiczny nr III Budowa kapitału ludzkiego i społecznego.

### **Program Rewitalizacji Gminy Bliżyn na lata 2016-2022**

Plan jest zgodny z Cel strategiczny nr 1 Wzmacnianie kapitału ludzkiego, aktywności i integracji społecznej dla poprawy jakości życia.

- Poprawa dostępu do infrastruktury społecznej, w tym edukacyjnej, kulturalnej i sportowej





### **3. Ogólna charakterystyka gminy**

Gmina Bliżyn położona jest w północnej części województwa świętokrzyskiego znajduje się w otulinie Świętokrzyskiego Parku Narodowego oraz zalicza się do sfery ochronnej Suchedniowsko – Oblęgarskiego Parku Krajobrazowego. Klimat lokalny i mikroklimaty obszaru Bliżyna cechują na ogół korzystne warunki klimatyczno – zdrowotne. Sąsiaduje z gminami: Skarżysko-Kamienna, Suchedniów, Zagnańsk, Stąporków, Chlewiska i Szydłowiec. Gmina zajmuje obszar 141 km<sup>2</sup>. Gmina podzielona jest na 24 sołectwa. Stolicą Gminy jest Bliżyn, gdzie mieści się siedziba władz samorządowych, Ośrodek Zdrowia, Gminny Ośrodek Kultury, Ochotnicza Straż Pożarna, Gminny Ośrodek Pomocy Społecznej.

Gmina obejmuje wsie: Bliżyn, Brzeście, Bugaj, Drożdżów, Gilów, Gostków, Górki, Jastrzębia, Kopcie, Kucębów, Mroczków, Mroczków-Kamionka, Mroczków-Kapturów, Nowki, Nowy Odrowążek, Odrowążek, Pięty, Płaczków, Rędocin, Sobótka, Sołtyków, Sorbin, Ubyszów, Wojtyniów, Wołów, Zagórze, Zbrojów oraz przysiółki: Klonina, Rosochy i Świnia Góra. Bliskość węzła kolejowego Skarżysko- Kamienna i jego dobre połączenie z Bliżynem daje możliwość dotarcia koleją do niemal każdego dużego ośrodka w Polsce. Gmina ma rozbudowaną sieć dróg oraz dobre połączenie z drogą krajową Kraków – Warszawa. Przez gminę przebiega droga krajowa nr 42 Namysłów-Radomsko-Końskie – Skarżysko-Kamienna- Rudnik. Dojazd do poszczególnych sołectw stanowią drogi powiatowe i gminne. Odległość gminy od większych ośrodków miejskich wynosi: 6 km do Skarżyska-Kamiennej, 40 km do Kielc, 150 km do Warszawy oraz 48 km do Radomia.

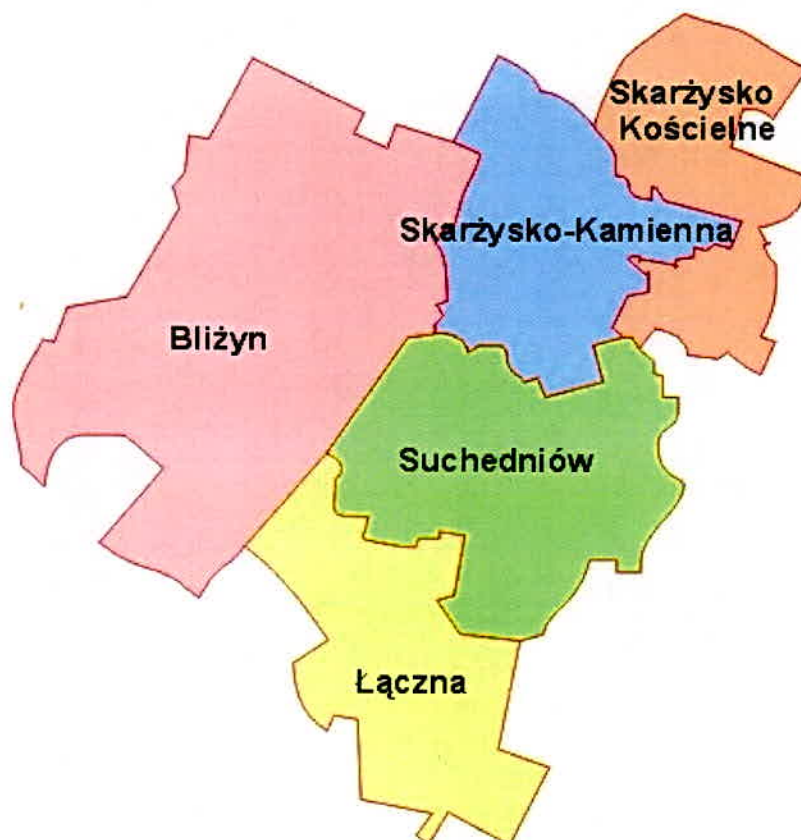
Formacje skalne występujące na obszarze gminy miały w przeszłości znaczenie gospodarcze jako kopaliny. W rejonie tym istniały średniowieczne kopalnie i przetwórstwo rud żelaza. Na obszarze gminy surowce skalne nie mają większego znaczenia gospodarczego, z uwagi na ochronę przyrodniczą terenów leśnych, gdzie głównie występują. Na terenie gminy Bliżyn występują piaskowce, wapienie, rudy żelaza, gliny zwałowe oraz niewielkie płyty torfu we wschodniej jej części. Na obszarze gminy dominują gleby wytworzone na piaskach, piaskach ze żwirem oraz piaskach gliniastych. Są to: gleby bielcowe (wyługowane i kwaśne), bagienne (gleje, torfy murszowe i murszowate), aluwialne (mady), rędziny. Dominują gleby IV, V oraz VI klasy przydatności rolniczej, czyli żytni bardzo dobry, żytni dobry oraz żytni słaby. Naturalnym bogactwem gminy Bliżyn są lasy, które zajmują powierzchnię 9 860 ha, tj. około 69 % powierzchni gminy. Lasy państwowe zajmują 8 412,58 ha, gminne 1,9 ha, a prywatne 1 445,42 ha. Do najbardziej zalesionych należą sołectwa: Kopcie, Wołów, Sobótka, Zagórze i Płaczków. Lasy państwowe należą do Nadleśnictw: Skarżysko –



### *Kompleksowy Plan Rozwoju Szkół w Gminie Bliżyn na lata 2018-2023*

Kamienna, Suchedniów oraz Stąporków. Południowy kompleks leśny stanowi pozostałość kompleksu leśnego Puszczy Świętokrzyskiej. Dominującymi gatunkami drzew są: sosna (głównie w siedliskach borowych i lasu mieszanego), jodła (w siedliskach lasowych świeżych i wilgotnych), natomiast gatunkami towarzyszącymi - brzoza, osika, dąb, klon i olsza. Osobliwością jest modrzew polski. Lasy w obrębie gminy pełnią funkcje ochronną i gospodarczą.

**Mapa 1 Lokalizacja Gminy Bliżyn na tle powiatu skarżyskiego**



Źródło: <https://www.google.pl/mapa>





### 3.1 Dane demograficzne

Według danych Głównego Urzędu Statystycznego w Kielcach na dzień 31.12.2017r. gminę zamieszkiwało 8 189 osób i było to o 47 osób mniej niż w roku 2016. Większość populacji stanowią kobiety 50,6%, a 49,4% mężczyźni. W latach 2002-2017 liczba mieszkańców zmalała o 5,7%. Średni wiek mieszkańców wynosi 42,9 lat i jest porównywalny do średniego wieku mieszkańców województwa świętokrzyskiego oraz nieznacznie większy od średniego wieku mieszkańców całej Polski. 62,5% mieszkańców gminy Bliżyn jest w wieku produkcyjnym, 15,0% w wieku przedprodukcyjnym, a 22,5% mieszkańców jest w wieku poprodukcyjnym. W 2016 roku 55,3% zgonów w gminie Bliżyn spowodowanych było chorobami układu krążenia, przyczyną 24,7% zgonów w gminie Bliżyn były nowotwory, a 4,3% zgonów spowodowanych było chorobami układu oddechowego. Na 1000 ludności gminy Bliżyn przypada 12.36 zgonów. Jest to znacznie więcej od wartości średniej dla województwa świętokrzyskiego oraz znacznie więcej od wartości średniej dla kraju.

Poniższy tabela oraz wykres obrazują strukturę ludności Gminy Bliżyn w latach 2014-2017.

**Tabela 1 Struktura ludności Gminy Bliżyn w latach 2014-2017**

<b>Struktura ludności</b>	<b>2014</b>	<b>2015</b>	<b>2016</b>	<b>2017</b>
<b>Stan ludności ogółem</b>	8 360	8 293	8 226	8 189
Kobiety	4 243	4 209	4 183	4 141
Mężczyźni	4 117	4 084	4 043	4 048
Urodzenia żywe ogółem	63	55	60	59
Zgony ogółem	96	102	102	105
<b>Przyrost naturalny</b>	<b>-33</b>	<b>-47</b>	<b>-42</b>	<b>-46</b>
<b>Ludność w wieku przedprodukcyjnym</b>	1 062	1 009	1 006	1 008
<b>Ludność w wieku produkcyjnym</b>	5 554	5 493	5 419	5 341
<b>Ludność w wieku poprodukcyjnym</b>	1 744	1 791	1 801	1 840

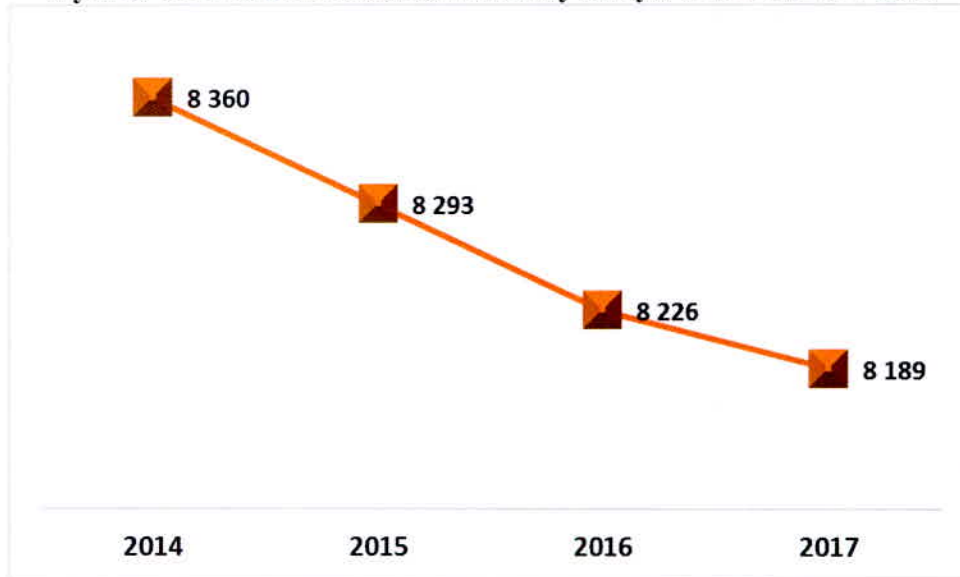
Źródło: Opracowanie własne na podstawie danych Głównego Urzędu Statystycznego w Kielcach.

Gmina Bliżyn ma **ujemny** przyrost naturalny wynoszący **-46**. Odpowiada to przyrostowi naturalnemu **-5,60** na 1000 mieszkańców gminy Bliżyn. W 2017 roku urodziło się **59** dzieci, w tym **42,4%** dziewczynek i **57,6%** chłopców. Średnia waga noworodków to **3 330 gramów**. Współczynnik dynamiki demograficznej, czyli stosunek liczby urodzeń żywych do liczby zgonów wynosi **0,55** i jest **znacznie mniejszy od** średniej dla województwa oraz **znacznie**



mniejszy od współczynnika dynamiki demograficznej dla całego kraju.

Wykres 1: Liczba mieszkańców Gminy Bliżyn w latach 2014-2017



Źródło: Opracowanie własne na podstawie danych Głównego Urzędu Statystycznego w Kielcach.

#### Wskaźnik obciążenia demograficznego

Analiza wskaźnika obciążenia demograficznego, tj. liczby ludności w wieku poprodukcyjnym (powyżej 59/64 roku życia) na 100 osób w wieku produkcyjnym, potwierdza tendencję stałego wzrostu ludności w wieku emerytalnym. Poniżej przedstawiono tabelę obrazującą zmiany wskaźnika obciążenia demograficznego w latach 2014-2017.

Tabela 2: Zmiany wskaźnika obciążenia demograficznego w latach 2014-2017

Gmina Bliżyn	2014	2015	2016	2017
Ludność w wieku nieprodukcyjnym na 100 osób w wieku produkcyjnym	57,7	58,4	58,8	60,0
Ludność w wieku poprodukcyjnym na 100 osób w wieku przedprodukcyjnym	132,6	141,2	144,8	149,5
Ludność w wieku poprodukcyjnym na 100 osób w wieku produkcyjnym	32,9	34,2	34,8	36,0

Źródło: Opracowanie własne na podstawie danych Głównego Urzędu Statystycznego w Kielcach

Na koniec 2017 r. w Gminie Bliżyn wskaźnik obciążenia demograficznego osiągnął wartość **36** i był niższy w porównaniu ze wskaźnikiem dla województwa, który wynosił **36,6**; oraz niższy dla wskaźnika dla powiatu (41,4). Świadczy to o tym, że społeczeństwo Gminy Bliżyn wolniej się starzeje.





### **3.2 Sytuacja gospodarcza**

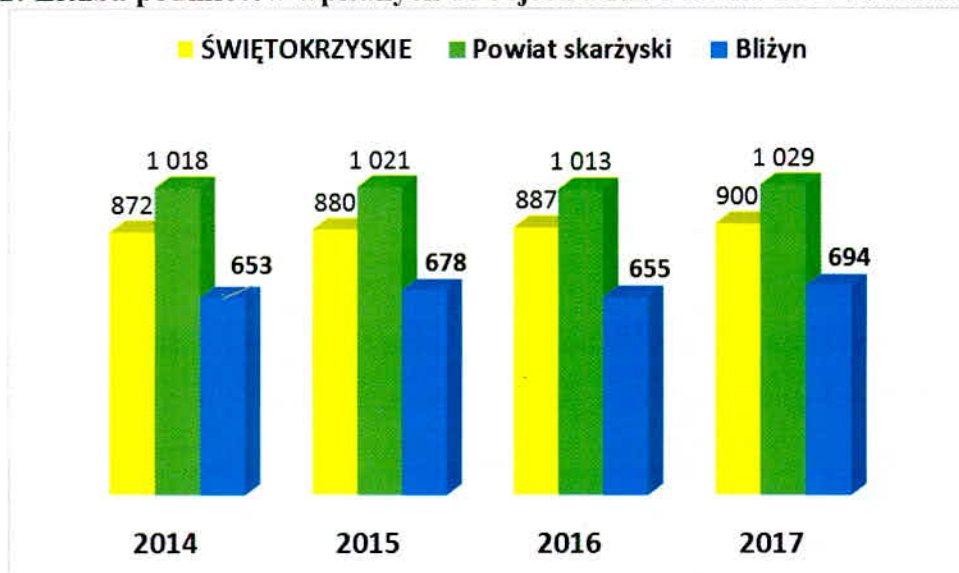
Na terenie gminy funkcjonują przedsiębiorstwa o znaczeniu lokalnym i ponad lokalnym. Brak jest dużych zakładów przemysłowych, głównie ze względu na rolniczy i leśny charakter gminy. Najwięcej przedsiębiorstw zlokalizowanych jest na terenie miejscowości Bliżyn. Są to firmy: produkcja wyrobów stolarskich, ciesielskich, z korka i słomy oraz sklepy z artykułami spożywczymi, chemicznymi i przemysłowymi. W Mroczkowie działają głównie firmy produkcyjne i usługowe: produkcja barwników, pigmentów, farb i lakierów, sprzedaż części samochodowych, usługi noclegowe oraz związane z turystyką. W gminie Bliżyn wśród podmiotów prowadzących działalność gospodarczą przeważają małe podmioty (np. jednoosobowe lub rodzinne) zajmujące się głównie handlem i usługami. Są to najczęściej sklepy i hurtownie (spożywcze, materiałów budowlanych itp.), a także drobne zakłady produkcyjno-usługowe, jak warsztaty samochodowe, usługi remontowo-budowlane, itp. 97% podmiotów zarejestrowanych w gminie zatrudnia do 9 osób. W pozostałych podmiotach liczba zatrudnionych nie przekracza 50 osób.

Gmina Bliżyn zalicza się do grupy gmin obszarów województwa świętokrzyskiego, na których rolnictwo jest na bardzo niskim poziomie, mało dochodowe ze względu na niską bonitację gleb, ale jest głównym działem gospodarki (poza funkcją leśną) i stanowi podstawowe źródło utrzymania miejscowej ludności. Produkcja roślinna w gminie nastawiona jest głównie na zapotrzebowanie własnych gospodarstw. W produkcji rolniczej gmina na tle województwa wypada bardzo słabo. Bardzo niska jest obsada bydła. Warzywnictwo i sadownictwo spełniające w regionie świętokrzyskim ważną rolę gospodarczą odgrywa w gminie rolę marginalną. Pracodawcą na terenie gminy jest również administracja publiczna: Urząd Gminy i jednostki organizacyjne gminy.

W gminie Bliżyn w roku 2017 w rejestrze **REGON** zarejestrowanych było **568** podmiotów gospodarki narodowej, z czego 492 stanowiły osoby fizyczne prowadzące działalność gospodarczą. W tymże roku zarejestrowano 77 nowych podmiotów, a 44 podmioty zostały wyrejestrowane. Według danych z rejestru REGON wśród podmiotów posiadających osobowość prawną w gminie Bliżyn najwięcej (19) jest stanowiących spółki cywilne. Analizując rejestr pod kątem liczby zatrudnionych pracowników można stwierdzić, że najwięcej (551) jest mikro-przedsiębiorstw, zatrudniających 0 - 9 pracowników.



Wykres 2: Liczba podmiotów wpisanych do rejestru REGON na 1000 mieszkańców

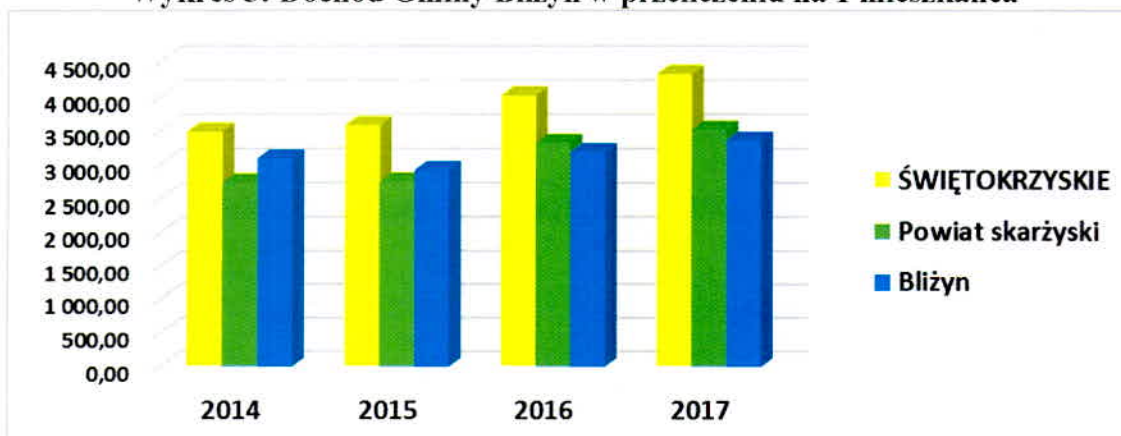


Źródło: Opracowanie własne na podstawie danych Głównego Urzędu Statystycznego w Kielcach.

1,8% (10) podmiotów jako rodzaj działalności deklarowało rolnictwo, leśnictwo, łowiectwo i rybactwo, jako przemysł i budownictwo swój rodzaj działalności deklarowało 38,0% (216) podmiotów, a 60,2% (342) podmiotów w rejestrze zakwalifikowana jest jako pozostała działalność. Wśród osób fizycznych prowadzących działalność gospodarczą w gminie Bliżyn najczęściej deklarowanymi rodzajami przeważającej działalności są handel hurtowy i detaliczny; naprawa pojazdów samochodowych, włączając motocykle (25.2%) oraz budownictwo (18.7%).

W ostatnich latach możemy zauważyć stopniowy wzrost dochodu na 1 mieszkańca, co obrazuje poniższy wykres. W roku 2017 wynosił on 3 344,44 zł.

Wykres 3: Dochód Gminy Bliżyn w przeliczeniu na 1 mieszkańca



Źródło: Opracowanie własne na podstawie danych Głównego Urzędu Statystycznego w Kielcach





## **Turystyka w Gminie**

Przez gminę przebiegają szlaki turystyczne piesze, rowerowe oraz szlak konny.

Najważniejszymi zabytkowymi obiektami są :

- Kościół parafialny p.w. św. Ludwika w Bliżynie wybudowany w latach 1896-1900
- Kościół p.w. św. Zofii w Bliżynie z 1818 r., jego fundatorem był Jacek Potkański, dziedzic (cmentarz rodowy przy kościele, 2 poł. XIX, ogrodzenie, mur., 3 ćw. XIX)
- Modrzewiowy kościół pod wezwaniem św. Rocha wzniesiony w 1820 roku. W sąsiedztwie kościoła znajduje się dzwonnica drewniana z 1950 roku.
- Zespół pałacyku Platerów w Bliżynie- wybudowany ok. 1870 r., przebudowany w 1976 r., obecnie siedziba Gminnego Ośrodka Kultury

Zalew na rzece Kamiennej - jest jednym z najnowocześniejszych zbiorników wodnych w woj. świętokrzyskim. Zalew o powierzchni 10,34 ha, z kąpieliskiem, pomostami, plażą oraz brodzikiem dla dzieci. Przy zbiorniku wybudowano plac zabaw, boisko do piłki plażowej, amfiteatr i altanę z grillem. Na terenie gminy istnieją zorganizowane miejsca integracji w skład, których wchodzi altana z grillem, boisko oraz plac zabaw służące mieszkańcom w celach rekreacyjnych i sportowych. Bazę noclegową zapewnia Ośrodek Szkoleniowo-Jeździecki z Mroczkowa. Kuchnia Domowa 7 w Bliżynie zapewnia bazę gastronomiczną. Do dyspozycji osób przebywających czasowo na terenie gminy jest 7 gospodarstw agroturystycznych, zlokalizowanych w Brześciu, Wołowie, Wojtyniowie, Rędocinie, Kucębowie Dolnym i Gilowie. Gospodarstwa oferują swoim gościom miejsca noclegowe oraz wiele różnych form spędzania wolnego czasu: rajdy konne, wycieczki piesze, możliwość skorzystania z rowerów, wieczory przy kominku i grill. Ponadto turyści mogą korzystać z kuchni regionalnej i produktów ekologicznych. Na terenie gminy działają trzy ośrodki jazdy konnej:

Bazę noclegową, hotelową i rekreacyjną na terenie gminy zapewniają:

- 1) Ośrodek Szkoleniowo-Jeździecki w Mroczkowie
- 2) 7 gospodarstw agroturystycznych zlokalizowanych w: Brześciu, Wołowie, Wojtyniowie, Rędocinie, Kucębowie Dolnym i Gilowie
- 3) „Stajnia Jagielka” w Brześciu (ośrodek jazdy konnej, zajęcia hipoterapeutyczne)
- 4) „Stajnia pod Dębami” w Bliżynie
- 5) „Lucky 5 Ranch” w Mroczkowie.



### **3.3 Infrastruktura techniczna i mieszkalnictwo**

Wśród zasobów technicznych każdego samorządu wymienić można m.in. infrastrukturę drogową, wodociągową, sanitarną, gazową, zaopatrzenia w ciepło czy energię elektryczną.

Gmina Bliżyn położona jest na trasie drogi krajowej nr 42 – Namysłów – Radomsko-Końskie – Bliżyn - Skarżysko Kamienna - Rudnik. Droga ta wyznacza główną oś komunikacyjną gminy na kierunku wschód – zachód. Głównie przez tę drogę i dalej poprzez dobre połączenie z drogą międzynarodową S-7 – Gdańsk – Warszawa – Kraków – Chyżne, gmina Bliżyn posiada bardzo dobre połączenie. Przez teren gminy przebiega jednotorowa niezelektryfikowana linia kolejowa relacji Łódź Kaliska – Dębica nr 25 ze stacjami kolejowymi w Bliżynie. Jej długość w granicach gminy wynosi 8,5 km. Bliskość węzła kolejowego Skarżysko Kamienna i jego dobre połączenie z Bliżynem, daje możliwości dotarcia koleją do niemal każdego dużego ośrodka w Polsce. Z uwagi na znaczne ograniczenie przewozów pasażerskich jak i towarowych, jakie nastąpiło w ostatnich latach, linia ta ma stosunkowo niewielkie znaczenie dla obsługi komunikacyjnej gminy. Obszar gminy obsługiwany jest przez masową komunikacją pasażerską przez: PKS Ostrowiec Świętokrzyski oraz prywatnych przewoźników prowadzących zarobkowy przewóz osób na i przez teren gminy.

Na terenie gminy występują dwa wodociągi:

- 1) wodociąg Gostków - Bliżyn - ujęcie wody w Gostkowie
- 2) wodociąg Bugaj - ujęcie wody w Bugaju

Na terenie Gminy istnieje sieć wodociągowa rozdzielcza, zaopatrująca ludność w wodę pitną. Wskaźnik zwodociągowania w Gminie jest bliski 100%. Do zwodociągowania pozostały tylko nieliczne, oddalone od sieci wodociągowej nieruchomości.

Na terenie gminy Bliżyn nie funkcjonował system zbiorczej sieci kanalizacji sanitarnej. W roku 2013 wybudowano oczyszczalnię ścieków w Wojtyniowie, co umożliwiło budowę kanalizacji. Obecnie zostały do niej podłączone miejscowości Wojtyniów i Bliżyn. Długość wybudowanej sieci wynosi ok. 26,7 km., do której podłączono 523 budynki mieszkalne.

Na terenie gminy Bliżyn zgazyfikowanych jest 14 sołectw: Bliżyn, Bugaj, Brzeście, Drożdżów, Gilów, Gostków, Górki, Placzków, Mroczków, Ubyszów, Wojtyniów, Zbrojów, Sorbin, Wołów (sołectwa Sorbin i Wołów zgazyfikowane są w bardzo małym zakresie). Długość sieci gazociągowej średnioprężnej wynosi 50,31 km. Gaz do odbiorców doprowadzony jest pod ciśnieniem średnim.





W 2017 roku w gminie Bliżyn oddano do użytku 16 mieszkań. Całkowite zasoby mieszkaniowe w gminie Bliżyn to 2 827 nieruchomości. Na każdych 1000 mieszkańców przypadają zatem 344 mieszkania. Jest to wartość porównywalna do wartości dla województwa świętokrzyskiego oraz mniejsza od średniej dla całej Polski. W 2016 roku 100,0% mieszkań zostało przeznaczonych na cele indywidualne. Przeciętna liczba pokoi w nowo oddanych mieszkaniach w gminie Bliżyn to 5,38 i jest nieznacznie większa od przeciętnej liczby izb dla województwa świętokrzyskiego oraz znacznie większa od przeciętnej liczby pokoi w całej Polsce. Przeciętna powierzchnia użytkowa nieruchomości oddanej do użytkowania w 2017 roku w gminie Bliżyn to 125,90 m<sup>2</sup>. Biorąc pod uwagę instalacje techniczno-sanitarne 87,12% mieszkań przyłączonych jest do wodociągu, 71,06% nieruchomości wyposażonych jest w ustęp spłukiwany, 65,30% mieszkań posiada łazienkę, 67,70% korzysta z centralnego ogrzewania, a 40,29% z gazu sieciowego.

Podstawowa charakterystyka Gminy Bliżyn na tle województwa i powiatu skarżyskiego pozwalająca ocenić iż jej potencjał społeczny i ekonomiczny przedstawia się następująco:

- Gmina zajmuje 3 miejsce wśród gmin powiatu skarżyskiego pod względem ludności (65 w województwie).
- Gmina notuje od kilku lat ujemny przyrost naturalny .
- Gmina zajmuje 5 miejsce w powiecie i 79 w województwie, jeśli chodzi dochód własny gminy na 1 mieszkańca
- Gmina zajmuje 5 pod względem skanalizowania, 2 pod względem zwodociągowania i 3 pod względem zgazyfikowania.
- Na terenie gminy jest dużo zarejestrowanych podmiotów w rejestrze REGON 4 miejsce w powiecie.
- Gmina jest miejscem atrakcyjnym turystycznie.



### **3.4 Negatywne zjawiska społeczne**

Środowisko rodzinne jest pierwszym środowiskiem wychowawczym w życiu dziecka, w którym uczą się nawiązywać kontakty z innymi ludźmi i zdobywa pierwsze doświadczenia z dziedziny współżycia społecznego. Na środowisko rodzinne składają się: struktura rodziny, atmosfera wychowawcza w domu, warunki materialne i zdrowotne, stopień wykształcenia rodziców i ogólna struktura środowiska. W rodzinach zaburzonych rodzicom brakuje umiejętności tworzenia właściwego klimatu życia rodzinnego, rozładowywania napięć powstałych poza domem, właściwych wzorców komunikacji i dawania rodzinie poczucia bezpieczeństwa, obdarzania dzieci uwagą. Rodziny te często żyją w takich społecznościach, które nie chcą ingerować w życie innych lub nie potrafią pomóc, gdyż same nie posiadają właściwych wzorców. W wielu sytuacjach dzieci pochodzące z tych rodzin pozostawi one są "same sobie" większość wolnego czasu spędzają wśród rówieśników na podwórku, częściej pojawiają się u nich problemy szkolne.

Analizując problemy społeczne wzięto pod uwagę przede wszystkim dane z Ośrodka Pomocy Społecznej, Policji.

#### **Bezrobocie**

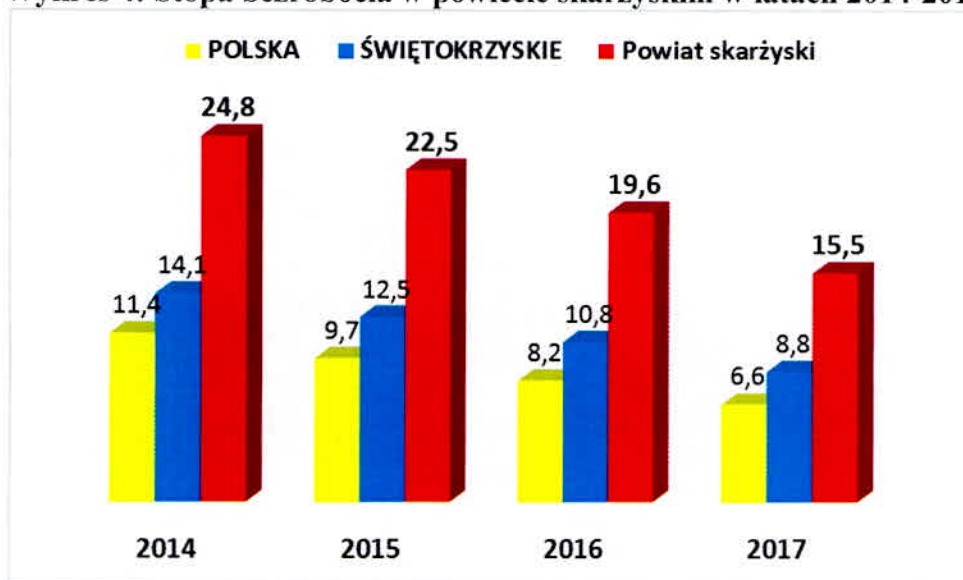
Głównymi czynnikami, które warunkują bezrobocie jest kondycja gospodarcza kraju i regionu oraz problem nie dostosowania rozmiarów struktury kształcenia kadr kwalifikowanych do potrzeb gospodarki narodowej, tj. różnica między edukacją, a pracą w ujęciu globalnym. Zmiany polityczne i ekonomiczne jakie dokonały się w kraju, a przede wszystkim zasada efektywności gospodarczej spowodowały, że bezrobocie stało się nieodłącznym elementem życia społecznego mieszkańców. Problem bezrobocia jest istotnym problemem Gminy Bliżyn. Pojęcie „**bezrobotnego**” oznacza ogólnie osobę niezatrudnioną, nieprowadzącą działalności gospodarczej i niewykonującą innej pracy zarobkowej, zdolną i gotową do podjęcia zatrudnienia (w pełnym lub niepełnym wymiarze czasu pracy).

Stopa bezrobocia w powiecie skarżyskim na koniec 2017 r. wyniosła 15,5% i była jedną z najwyższych w województwie. W ostatnich latach można zaobserwować stopniowy spadek stopy bezrobocia na terenie powiatu.





Wykres 4: Stopa bezrobocia w powiecie skarżyskim w latach 2014-2017



Źródło: Opracowanie własne na podstawie danych Głównego Urzędu Statystycznego

Według danych na dzień 31.12.2017 r. w PUP w Skarżysku Kamiennej było zarejestrowanych 607 osób bezrobotnych z terenu Gminy Bliżyn. Największy procent osób bezrobotnych stanowią kobiety (53%).

Tabela 3: Liczba osób bezrobotnych na terenie Gminy Bliżyn w latach 2014-2017

Podział	2014	2015	2016	2017
<b>Ogółem</b>	1 029	930	794	607
<b>Kobiety</b>	492	453	405	320
<b>Mężczyźni</b>	537	477	389	287
<b>do 25 roku życia</b>	148	103	79	68
<b>powyżej 50 roku życia</b>	290	310	257	178
<b>długotrwale bezrobotni</b>	726	648	543	362

Źródło: Opracowanie własne na podstawie danych Głównego Urzędu Statystycznego



## Pomoc Społeczna

Gmina Bliżyn realizuje program dożywiania dzieci. Dzieci pochodzące z rodzin o trudnej sytuacji materialnej korzystają z posiłków finansowanych przez GOPS. Dożywianie prowadzone we wszystkich placówkach szkolnych na terenie Gminy Bliżyn.

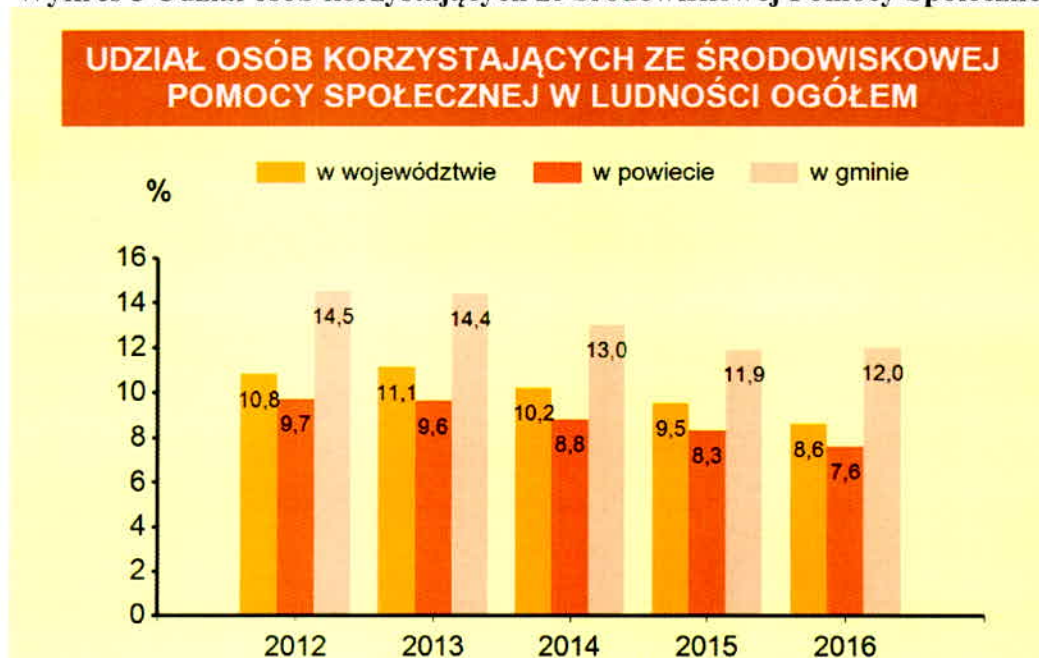
**Tabela 4 najczęstsze powody korzystania z pomocy społecznej**

l.p	Kategoria	liczba osób
1.	Ubóstwo - Kobiety	178
2.	Ubóstwo - Mężczyźni	245
3.	Niepełnosprawność	294
4.	Długotrwała lub ciężka choroba	394
5.	Bezradność w sprawach opiekuńczo-wychowawczych	65
6.	Alkoholizm	49

Źródło: Opracowanie własne na podstawie danych Gminnego Ośrodka Pomocy Społecznej w Bliżynie

Zgodnie z danymi Urzędu Statystycznego w Kielcach w 2016 r. wydatki w gminie na pomoc społeczną i pozostałe zadania w zakresie polityki społecznej wynosiły 9120,9 tys. zł, natomiast wydatki na przeciwdziałanie alkoholizmowi wyniosły 76 tys. zł.

**Wykres 5 Udział osób korzystających ze Środowiskowej Pomocy Społecznej**



Źródło: *Vademecum Samorządowca 2017* Głównego Urzędu Statystycznego



### **Przestępczość**

W 2017 roku w gminie Bliżyn stwierdzono szacunkowo 169 przestępstw. Oznacza to, że na każdych 1000 mieszkańców odnotowano 20,55 przestępstw. Jest to wartość znacznie większa od wartości dla województwa świętokrzyskiego oraz nieznacznie większa od średniej dla całej Polski. Wskaźnik wykrywalności sprawców przestępstw dla wszystkich przestępstw ogółem w gminie Bliżyn wynosi 80,10% i jest porównywalny do wskaźnika wykrywalności dla województwa świętokrzyskiego oraz znacznie większy od wskaźnika dla całej Polski. W przeliczeniu na 1000 mieszkańców gminy Bliżyn najczęściej stwierdzono przestępstw o charakterze kryminalnym - 11,94 (wykrywalność 71%) oraz przeciwko mieniu - 8,88 (wykrywalność 65%). W dalszej kolejności odnotowano przestępstwa o charakterze gospodarczym - 5,89 (88%), drogowe - 1,68 (100%) oraz przeciwko życiu i zdrowiu - 0,47 (88%).





### **3.5 Instytucje kultury na terenie Gminy**

Gmina Bliżyn to bardzo prężny ośrodek kulturalny, ze znakomitymi tradycjami i z ugruntowaną pozycją na kulturalnej mapie regionu świętokrzyskiego. Jest to miejsce wydarzeń kulturalnych, imprez plenerowych, kameralnych, prezentacji plastycznych.

#### **Gminny Ośrodek Kultury (GOK)**

Koordynatorem życia kulturalnego w gminie Bliżyn jest Gminny Ośrodek Kultury, w ofercie którego każdy znajdzie dla siebie coś ciekawego. W GOK działają zespoły teatralne: dziecięcy i młodzieżowy, studio piosenki, zajęcia taneczne dla dzieci, klub plastyka, zajęcia z makramy, aerobiku, języka angielskiego. GOK zaprasza m.in. na Zameczkowe Spotkania Kameralne, cykliczną imprezę podczas której prezentowane są różne gatunki twórczości. Studio Dobrego Smaku – comiesięczne spotkania, w ramach których uczestnicy odkrywają smaki z różnych zakątków świata, jak i potrawy regionalne. Różnorodne warsztaty artystyczne proponowane przez Ośrodek cieszą się popularnością nie tylko wśród bliżyńskiej społeczności. Dzień Dziecka, Sylwester pod gwiazdami, Piknik Kawaleryjski czy Przyszań Bliżyn to imprezy plenerowe- wizytówki Bliżyna, które przyciągają kilkutysięczną publiczność. Do kalendarza imprez od kilku lat wpisał się Festiwal Muzyki Organowej i Kameralnej, który organizowany jest na przełomie września i października w kościele pw. św. Ludwika w Bliżynie oraz Dożynki w Sorbinie organizowane przez Towarzystwo Przyjaciół Ziemi nad Kuźniczką. Bliżyński Ośrodek słynie również z prężnie działającego klubu szachowego KORDIAN, który kilkakrotnie reprezentował woj. świętokrzyskie podczas ogólnopolskich finałów „Centralna Żłota Wieża”. W 2011 roku zdobywając vice mistrzostwo Polski. Na uwagę zasługują działające przy GOK zespoły ludowe: „Sorbin”, „Kuźniczanki”, „Sobótka” oraz solista ludowy Waclaw Pejas, którzy popularyzują folklor, miejscowe zwyczaje i tradycje w kraju i zagranicą.

**Zespół Ludowy Sobótka** – powstał w 1990 roku. Zespół bierze udział w przeróżnych spotkaniach folklorystycznych, obchodach rocznicowych, dożynkach.

Waclaw Pejas jest laureatem wielu konkursów i przeglądów muzycznych, sam pisze teksty piosenek.

**Zespół Ludowy „Kuźniczanki”** z Odrowążka powstał w 1993 r. na bazie Koła Gospodyń Wiejskich w Nowym Odrowążku, początkowo jako zespół obrzędowy prezentujący piosenki



i obyczaje związane z tkactwem. Później do repertuaru zespół dołączał inne pieśni i piosenki zapamiętane z dawnych lat.

**Zespół Pieśni i Tańca „Sorbin”** powstał w 2000 r. ma w swoim repertuarze głównie pieśni ludowe związane z regionem świętokrzyskim, kolędy, pastorałki, pieśni religijne i patriotyczne. Zespół jest laureatem wielu konkursów i przeglądów na terenie całego kraju.

W Bliżynie funkcjonuje jedno z 3 prywatnych muzeów w województwie świętokrzyskim **Muzeum Dawnej Wsi „Domek Tkaczki”** założone przez Urszulę i Grzegorza Jędrzejczyków. Domek Tkaczki uczestniczy w imprezach plenerowych, na których prezentuje dawne ginące zawody, odtwarzał również dawną wioskę podczas festynu „Przystań Bliżyn – Glina i Tkanina”. Muzeum zaprasza dzieci, młodzież i dorosłych na warsztaty tkackie i lekcje muzealne. Można nauczyć się tkać i zapoznać z procesem obróbki lnu. Dla dzieci organizowane są zabawy i gry terenowe.

Na terenie gminy Bliżyn utworzono przy szkole podstawowej w Sorbinie izbę regionalną a w szkole w Odrowążku izbę tkaczki oraz izbę regionalną. W izbach znajduje się wiele eksponatów i przedmiotów życia codziennego dawnej wsi bliżyńskiej.

### **Dostęp do infrastruktury sportowej**

Baza sportowo – rekreacyjna na terenie gminy Bliżyn w ostatnich latach systematycznie się powiększała. Szczególny nacisk położony został na budowę kompleksu boisk „Orlik 2012”, które powstały przy budynkach szkolnych w Bliżynie i Mroczkowie. Umiejscowienie ich miało na celu stworzenie dobrych warunków do prowadzenia lekcji wychowania fizycznego, ale również pozwala na ich wykorzystywanie w godzinach popołudniowych przez miejscową społeczność. Bogata i różnorodna oferta imprez sportowych i rekreacyjnych organizowanych na terenie gminy ma za zadanie zachęcić mieszkańców do aktywnego w nich uczestnictwa. Cyklicznymi rozgrywkami sportowymi organizowanymi na terenie gminy są:

- Gminna Liga Piłki Nożnej,
- Turniej Tenisa Ziemnego,
- Turniej Tenisa Stołowego,
- Turniej Siatkówki Płazowej,
- Turniej Szachowy.





Ponadto co roku Bliżyńskie Stowarzyszenie Cyklistów organizuje przy współpracy gminy Bliżyński Rajd Rowerowy..

#### **Baza sportowa w gminie Bliżyn:**

- 1) Boisko Orlik przy Szkole Podstawowej w Bliżynie,
- 2) Boisko Orlik przy Szkole Podstawowej w Mroczkowie,
- 3) Boisko wielofunkcyjne przy Szkole Podstawowej w Odrowążku,
- 4) Boisko wielofunkcyjne przy Szkole Podstawowej w Sorbinie,
- 5) Sołtyków- boiska do piłki siatkowej i mini piłki nożnej, plac zabaw dla dzieci oraz altana z grillem,
- 6) Bliżyn - amfiteatr, dwa boiska do piłki plażowej, plac zabaw , altana z grillem, siłownia zewnętrzna,
- 7) Brzeście - altana , boisko do piłki siatkowej oraz plac zabaw,
- 8) Gilów , Górki , Wołów- boisko do piłki siatkowej, plac zabaw , altana z grillem,
- 9) Mroczków - altana z grillem,
- 10) Zbrojów - boisko do piłki siatkowej, plac zabaw oraz altanę z grillem,
- 11) Sorbin -scena widowiskowa z widownią,
- 12) Płaczków- boisko do piłki nożnej i siatkowej, plac zabaw i altana z grillem,
- 13) Ubyszów- boisko do piłki nożnej i siatkowej, plac zabaw, altana z grillem,
- 14) Bugaj – altana, plac zabaw, siłownia zewnętrzna,
- 15) Drożdżów – altana, plac zabaw, siłownia zewnętrzna.

#### **Organizacje pozarządowe**

Organizacje pozarządowe stanowią trzeci, obok publicznego i prywatnego, sektor społeczeństwa są znaczącą częścią każdego efektywnie i demokratycznie funkcjonującego państwa. Dostarczają usług obywatelom, nierzadko wypełniając lukę, której nie zapełnia sektor publiczny i rynkowy. Realizują zadania, które wynikają z polityki państwa lub te, których mimo istniejącego zapotrzebowania, nie realizują ani podmioty publiczne ani prywatne zorientowane na zysk. Na terenie Gminy Bliżyn działają organizacje pozarządowe. Rada Gminy co roku przyjmuje program współpracy Gminy Bliżyn z organizacjami pozarządowymi oraz innymi podmiotami prowadzącymi działalność pożytku publicznego.

- 1) Towarzystwo Przyjaciół Bliżyna
- 2) Towarzystwo Przyjaciół Ziemi Nad Kuźniczką w Sorbinie





- 3) Towarzystwo Przyjaciół Dzieci Oddział Gminny w Bliżynie
- 4) Bliżyńskie Stowarzyszenie Cyklistów
- 5) Stowarzyszenie Rozwoju Brześcia
- 6) Ochotnicza Straż Pożarna w Bliżynie
- 7) Ochotnicza Straż Pożarna w Mroczkowie
- 8) Ochotnicza Straż Pożarna w Nowkach
- 9) Ochotnicza Straż Pożarna w Nowym Odrowążku
- 10) Ochotnicza Straż Pożarna w Sorbinie
- 11) Ochotnicza Straż Pożarna w Wołowie
- 12) Stowarzyszenie „Rdest”
- 13) Związek Strzelecki „Strzelec” Równość-Wolność-Niepodległość”
- 14) Bliżyńskie Stowarzyszenie Żeglarskie FORDEWIND
- 15) Uczniowsko – Ludowy Klub Sportowy „Czarni”
- 16) Stowarzyszenie "Jastrzębia pod Świnią Górą"
- 17) Polski Komitet Pomocy Społecznej Oddział Bliżyn
- 18) Caritas Bliżyn

Na terenie działają także organizacje ukierunkowane na popularyzację sportu:

- Uczniowsko –Ludowy Klub Sportowy „Czarni Bliżyn”
- LZS KORDIAN-szachy
- Bliżyńskie Stowarzyszenie Cyklistów
- Bliżyńskie Stowarzyszenie Żeglarskie FORDEWIND

#### **Wnioski:**

1. Corocznie zmniejsza się liczba mieszkańców w gminie.
2. Od kilku lat notuje się ujemny przyrost naturalny.
3. Corocznie spada liczba osób w wieku produkcyjnym.
4. Społeczeństwo gminy Bliżyn wolniej się starzeje.
5. Na terenie gminy jest dużo zarejestrowanych podmiotów gospodarczych.
6. Gmina jest miejscem atrakcyjnym turystycznie.
7. Bezrobocie w gminie corocznie spada.
8. Gmina posiada bogatą ofertę sportową.



#### **4. Edukacja na terenie gminy**

W świecie, w którym żyjemy coraz częściej napotykamy na poglądy głoszące iż nauka to potęga. Ciągłe słyszymy, że bez niej nie dokonałoby się w życiu zbyt wiele, a wiele wynalazków nigdy nie zostałoby wynalezionych. Dzięki nauce możemy się przyczynić do rozwoju naszej cywilizacji. Bardzo popularny stał się Internet, który jest źródłem informacji na różnorodne tematy oraz coraz popularniejszym środkiem porozumiewania się. Poprzez naukę komunikacja stała się dużo tańsza, łatwiejsza i szybsza. To właśnie informacja stała się ważnym czynnikiem determinującym rozwój wielu dziedzin życia. Wpływ, jaki na system funkcjonowania społeczeństwa XX/XXI wieku wywiera rozwój sposobów gromadzenia, przetwarzania i wymiany informacji, powodują, że coraz częściej współczesne społeczeństwo nazywane jest społeczeństwem informacyjnym. Ze względu na gwałtowny i stały postęp naukowo-techniczny, objawiający się nowymi produktami i usługami, a także nowymi metodami i organizacją pracy, a w konsekwencji coraz to nowymi wymaganiami co do pracowników, w społeczeństwie informacyjnym konieczne będzie uczenie się przez całe życie, a nie głównie w młodości. Uważa się, że co 5-10 lat konieczna będzie zmiana zawodu, a nie tylko miejsca pracy, a do tego nowego zawodu trzeba będzie być profesjonalnie przygotowanym, aby znaleźć zatrudnienie na konkurencyjnym rynku pracy. System obecny – 20 lat nauki (do osiągnięcia wykształcenia wyższego) i 40 lat pracy – odejdzie do historii.

1 736 mieszkańców gminy Bliżyn jest w wieku potencjalnej nauki (3-24 lata) (w tym 825 kobiet oraz 911 mężczyzn). Według Narodowego Spisu Powszechnego z 2011 roku 16,9% ludności posiada wykształcenie wyższe, 3,3% wykształcenie policealne, 11,6% średnie ogólnokształcące, a 23,1% średnie zawodowe. Wykształceniem zasadniczym zawodowym legitymuje się 22,4% mieszkańców gminy Bliżyn, gimnazjalnym 4,7%, natomiast 16,8% podstawowym ukończonym. 1,1% mieszkańców zakończyło edukację przed ukończeniem szkoły podstawowej. W porównaniu do całego województwa świętokrzyskiego mieszkańcy gminy Bliżyn mają wyższy poziom wykształcenia. Wśród kobiet mieszkających w gminie Bliżyn największy odsetek ma wykształcenie podstawowe ukończone (19,7%) oraz wyższe (18,9%). Mężczyźni najczęściej mają wykształcenie zasadnicze zawodowe (28,4%) oraz średnie zawodowe (28,1%).





15,2% mieszkańców gminy Bliżyn w wieku potencjalnej nauki (3-24 lata) zalicza się do przedziału 3-6 lat - wychowanie przedszkolne (14,8% wśród dziewczynek i 15,6% wśród chłopców). Na tysiąc dzieci w wieku przedszkolnym 432 uczęszcza do placówek wychowania przedszkolnego. Na jedno miejsce w placówce wychowania przedszkolnego przypada 2,75 dzieci w wieku przedszkolnym.

W grupie wiekowej 3-24 lata na poziomie podstawowym (7-12 lat) kształcą się 25,4% ludności (25,6% wśród dziewczynek i 25,2% wśród chłopców). Na 1 oddział w szkołach podstawowych przypada 12 uczniów.

Wśród mieszkańców w wieku potencjalnej nauki 10,9% zalicza się do przedziału 13-15 lat - kształcenie na poziomie gimnazjalnym (11,0% wśród dziewczyn i 10,9% wśród chłopaków). Na 1 oddział w szkołach gimnazjalnych przypada 18 uczniów.

W grupie wiekowej 3-24 lata na poziomie ponadgimnazjalnym (16-18 lat) kształcą się 18,6% mieszkańców (18,9% wśród dziewczyn i 18,3% wśród chłopaków).

W przedziale wiekowym odpowiadającym edukacji w szkołach wyższych (19-24 lat) znajduje się 29,8% mieszkańców gminy Bliżyn w wieku potencjalnej nauki (29,7% kobiet i 30,0% mężczyzn).

## **Rys historyczny**

### **Szkoła Podstawowa im. gen Stanisława Maczka w Bliżynie**

Budowa obiektu, sięga końca lat dwudziestych. Lokalna społeczność występowała ze staraniami w sprawie wzniesienia siedziby dla szkoły powszechnej, na co zbierano fundusze z dobrowolnych składek mieszkańców, którzy też deklarowali szarwark na ten cel, jednakże z braku środków budżetowych w gminie nie doszło do podjęcia inwestycji, choć udało się zakupić sześciomorgowy plac i zgromadzić kamień na budowę. Do idei budowy szkoły w Bliżynie wrócono tuż po zakończeniu II Wojny Światowej. W 1949 roku przekazano do użytku część budynku, w następnych dwu latach ukończono dalsze sale lekcyjne, natomiast kres budowy nastąpił w 1954r. Dwupiętrowy, nowoczesny jak na owe czasy obiekt, z nawiązką zaspakajał potrzeby miejscowej szkoły podstawowej, a nawet stwarzał możliwości podjęcia dodatkowych funkcji. W budynku dodatkowo znalazło siedzibę Państwowe Liceum Pedagogiczne. W roku 1965 rozpoczęła się likwidacja Liceum Pedagogicznego (ostatni absolwenci opuścili mury w roku 1969), przekształconego w Liceum Ogólnokształcące. Do 31 sierpnia 2003r. budynku działały trzy placówki: Szkoła Podstawowa (od 1996r. gospodarz budynku), Gimnazjum i Liceum Ogólnokształcące. Od 1 września





2003r. powstał Zespół Szkół w Bliżynie, w którego skład weszły Szkoła Podstawowa im. gen. Stanisława Maczka, Gimnazjum i Liceum Ogólnokształcące. Od 1 września 2004r. po 50 latach przestało istnieć Liceum Ogólnokształcące i Zespół Szkół tworzyły tylko Szkoła Podstawowa im. gen. Stanisława Maczka oraz Gimnazjum. Gimnazjum działa od 1 września 1999 roku. Zostało powołane do życia uchwałą Rady Gminy w Bliżynie nr V/40/99 z dnia 23 marca 1999 roku. Społeczność gimnazjalną tworzą absolwenci szkół podstawowych w Bliżynie, Mroczkowie, Odrowążku i Sorbinie. 10 października 2003 roku Gimnazjum uzyskało certyfikat "SZKOŁA Z KLASĄ", o czym świadczy otrzymany certyfikat i dyplom, podpisane przez prezydenta RP Aleksandra Kwaśniewskiego. 7 kwietnia 2006 roku przyznano tytuł SZKOŁY UCZĄCEJ SIĘ. W wyniku reformy oświaty Uchwałą nr XXI/153/2017 Rady Gminy Bliżyn z dnia 29 marca 2017 r. Gimnazjum zostało włączone do Szkoły Podstawowej w Bliżynie, a uchwałą nr XXVI/195/2017 z dnia 24 listopada 2017 r. Zespół Szkół w Bliżynie został przekształcony w ośmioletnią Szkołę Podstawową im. generała Stanisława Maczka w Bliżynie

### **Szkoła Podstawowa im. Wojska Polskiego w Mroczkowie**

Szkoła Podstawowa w Mroczkowie istnieje od 1918 roku i z początku mieściła się w pomieszczeniach budynków prywatnych w sąsiadujących ze sobą wioskach w Mroczkowie i w Płaczkowie. W miarę zwiększania się liczby uczniów połączone klasy znalazły siedzibę w starym niedostosowanym do potrzeb szkoły budynku pofabrycznym w Mroczkowie, a po kilku kolejnych latach jej ówczesny kierownik podjął starania o wzniesienie nowego budynku szkolnego. Rozpoczętą w 1932 roku budowę ukończono po licznych perturbacjach w 1939 roku. W starej Kronice Szkoły w roku 1945 odnotowano: „W ostatnich miesiącach 1944 i na początku 1945 roku w szkole tutejszej mieścił się obóz aresztowanych mieszkańców pobliskich wiosek, którego strzegły pomocnicze wojska niemieckie złożone z kałmuków, dezertersów z armii ZSRR. Byli to, według opowiadań miejscowej ludności, ludzie okrutni, bezwzględni barbarzyńcy”. W latach 50-tych każdego roku do szkoły w Mroczkowie uczęszczało przeciętnie 350 osób, przy czym zajęcia odbywały się w 5 salach lekcyjnych, wykorzystywanych przez 3 zmiany uczniów co nie dawało odpowiednich warunków do nauki. Po licznych zabiegach podjęto więc działania, których celem była rozbudowa szkoły. Prace budowlane rozpoczęto w 1959 roku i po licznych trudnościach, przy zmieniającym się kierownictwie, ukończono w 1963 roku. Przez tyle lat historii były



w szkole czasy lepsze i gorsze, uczniowie zdolni i oporni, nauczyciele idący z duchem czasu i ci starszej daty. W 2002 roku Samorząd Uczniowski, Rada Rodziców i Rada Pedagogiczna rozpoczęły aktywne działania na rzecz nadania Szkole sztandaru. Szkoła otrzymała sztandar 6 listopada 2004 r.

### **Szkoła Podstawowa im. Henryka Sienkiewicza w Odrowążku**

Szkoła w Odrowążku powstała w 1919 roku, ale już wcześniej nauka odbywała się prywatnie. Od 1908 r. dziesięcioro dzieci uczyło się czytania na książkach od nabożeństwa. Od 1912 r. dzieci uczyły się pisać i czytać po polsku i rosyjsku. Na lekcje uczęszczało 29 dzieci. Nauka była prowadzona tajnie w obawie przed władzami rosyjskimi. W latach 1914 i 1915 nauka nie odbywała się w ogóle. W 1916 i 1917 roku dzieci uczyły się czytania, pisania i matematyki (czterech działań na liczbach całkowitych). W roku 1916 i 1917 nauka odbywała się tylko w okresie zimowym i była płatna, więc korzystali z niej tylko zamożniejsi. Przez cały czas nauka odbywała się w mieszkaniach prywatnych. Etatowy nauczyciel został przydzielony w 1917 roku. Z powodu braku lokalu nauka rozpoczęła się dopiero 20 września. Zostały utworzone 2 oddziały I i II a w lutym 1929 oddział III. We wszystkich trzech klasach było wówczas 56 uczniów. Po wojnie dzieci uczyły się w prywatnych domach do czasu aż w latach pięćdziesiątych postawiono barak przywieziony z Zagnańska. Przy jego budowie pracowali uczniowie i mieszkańcy. W nim odbywały się lekcje aż do czasu oddania do użytku nowej szkoły na początku lat 90 ubiegłego wieku. 12 XI 1992 - oddano do użytku część dydaktyczną budynku nowej szkoły. 5 czerwca 2004 r. odbyła się uroczystość nadania szkole imienia „Henryka Sienkiewicza”. Na uroczystości obecna była wnuczka H. Sienkiewicza. W roku szkolnym 2010/2011 Szkoła Podstawowa im. Henryka Sienkiewicza otrzymała sztandar, który ufundowali mieszkańcy parafii Odrowążek oraz Urząd Gminy w Bliżynie.

### **Szkoła Podstawowa im. 3 Pułku Piechoty Legionów Armii Krajowej w Sorbinie**

Ponad 40 lat temu oddano do użytku budynek tej szkoły. We wcześniej nauka odbywała się w kilku prywatnych mieszkaniach w Sorbinie bądź dzieci chodziły do szkół w Odrowążku i Bliżynie. 2 II 1948 r. zapadła decyzja o utworzeniu i budowie siedmioklasowej szkoły w Sorbinie, niemniej jednak dopiero w połowie lat 50-tych przystąpiono do konkretnych działań. Na wniosek Stanisława Kulińskiego mieszkańcy wsi zobowiązali się do 15 XI 1955 r. zwieść kamień na plac budowy. Wybrano nowy Komitet Budowy Szkoły.





### *Kompleksowy Plan Rozwoju Szkół w Gminie Bliżyn na lata 2018-2023*

Ostatecznie budynek szkolny został wykonany 30.01.1960 r., oddany do użytku w lutym tegoż roku. W latach następnych dobudowano salę gimnastyczną, kotłownię i łącznik. Wszystkie budowle powstały w dużej mierze dzięki ofiarności społeczeństwa wiosek Sorbin, Zbrojów i Nowki. Obecnie szkoła dysponuje 8 klasami lekcyjnymi, salą gimnastyczną, pomieszczeniem biblioteki, zapleczem kuchennym oraz boiskiem szkolnym. Ważnym wydarzeniem w życiu szkoły było nadanie jej imienia 3 Pułku Piechoty Legionów Armii Krajowej. Inicjatywa wyszła od rodziców, a przede wszystkim ze środowiska akowskiego, wśród których największą aktywność wykazali żołnierze 3 pułku, zwłaszcza Tadeusz Ciuk z Bliżyna - prezes koła Światowego Związku Żołnierzy Armii Krajowej w Bliżynie i Edward Paszkiel - prezes inspektoratu ŚZŻAK w Skarżysku - Kamiennej.

Uchwałą nr XVI/84/2012 Rady Gminy Bliżyn z dnia 14 lutego 2012 r Szkoła Podstawowa w Sorbinie z dniem 1 września 2012 r. została przekazana do prowadzenia Towarzystwu Przyjaciół Ziemi nad Kuźniczką ze względu na małą liczbę dzieci.





#### **4.1 Opis i diagnoza stanu istniejącego**

Na terenie Gminy Bliżyn funkcjonuje 3 szkoły prowadzone przez Gminę Bliżyn:

1. Szkoła Podstawowa im. gen Stanisława Maczka w Bliżynie z oddziałami gimnazjalnymi.
2. Szkoła Podstawowa im. Wojska Polskiego w Mroczkowie.
3. Szkoła Podstawowa im. Henryka Sienkiewicza w Odrowążku.

Na terenie gminy funkcjonują placówki, których organem prowadzącym są:

1. Szkoła Podstawowa im. 3 Pułku Piechoty Legionów Armii Krajowej w Sorbinie; Sorbin 89, 26-120 Bliżyn prowadzona przez Towarzystwo Przyjaciół Ziemi nad Kuźniczką
2. Przedszkole Niepubliczne w Bliżynie; ul. Kościuszki 88A, 26-120 Bliżyn prowadzone przez Towarzystwo Przyjaciół Bliżyna
3. Niepubliczne Przedszkole Językowe de BEST w Bliżynie, ul. Szydłowiecka 1B, 26-120 Bliżyn prowadzone przez Centrum Językowo-Edukacyjne BEST Katarzyna Trzebińska
4. Klub Dziecięcy: Klub Kreatywnego Malucha, ul. Szydłowiecka 1B, 26-120 Bliżyn prowadzony przez Centrum Językowo-Edukacyjne BEST Katarzyna Trzebińska

**Tabela 5: Wykaz szkół na terenie Gminy Bliżyn**

<b>l.p</b>	<b>Placówka</b>	<b>Adres siedziby oraz e-mail</b>
1.	Szkoła Podstawowa im. gen Stanisława Maczka w Bliżynie z oddziałami gimnazjalnymi	ul. Piaskowa 6, 26-120 Bliżyn gimblizyn@op.pl
2.	Szkoła Podstawowa im. Wojska Polskiego w Mroczkowie	Mroczków 25, 26-120 Bliżyn mroczkowsp@wp.pl
3.	Szkoła Podstawowa im. Henryka Sienkiewicza w Odrowążku	Odrowążek 1, 26-120 Bliżyn
4.	Szkoła Podstawowa im. 3 Pułku Piechoty Legionów Armii Krajowej w Sorbinie	Sorbin 89, 26-120 Bliżyn spsorbin@op.pl

*Źródło: Opracowanie własne na podstawie danych Gminy Bliżyn*



**Obwody szkolne:**

*Obwód SP Blizyn:* Blizyn, Brzeście, Bugaj, Drożdżów, Gilów, Gostków, Jastrzębia, Ubyszów, Wojtyniów, Wołów, Zagórze.

*Obwód SP Mroczków:* Mroczków, Mroczków-Kamionka, Mroczków-Kapturów, Płaczków, Pięty, Sołtyków, Sobótka, Rędocin, Górki.

*Obwód SP Odrowążek:* Kucębów, Kopcie, Odrowążek, Nowy Odrowążek.

*Obwód SP Sorbin:* Sorbin, Zbrojów, Nowki.



## 4.2 Uczniowie

Łącznie do wszystkich szkół na terenie Gminy Bliżyn w roku szkolnym 2016/2017 uczęszczało **524 dzieci**. W roku szkolnym 2017/2018 wynika iż liczba uczniów spadła o 4 osoby i wynosiła 520. W ostatnich latach możemy zaobserwować wahania liczby dzieci uczęszczających do placówek na terenie gminy. Poniższa tabela przedstawia liczbę uczniów uczęszczającą do poszczególnych placówek na terenie Gminy Bliżyn.

**Tabela 6: Liczba uczniów/dzieci w poszczególnych szkołach na terenie Gminy Bliżyn**

l.p	Placówka		Liczba uczniów	
			2016/2017	2017/ 2018
1.	Szkoła Podstawowa im. gen Stanisława Maczka w Bliżynie z oddziałami gimnazjalnymi	"0"	33	31
		SP	162	193
		Gim	145	93
2.	Szkoła Podstawowa im. Wojska Polskiego w Mroczkowie	"0"	18	25
		SP	63	77
3.	Szkoła Podstawowa im. Henryka Sienkiewicza w Odrowążku	"0"	7	8
		SP	63	61
4.	Szkoła Podstawowa im. 3 Pułku Piechoty Legionów Armii Krajowej w Sorbinie	"0"	8	8
		SP	25	24
		<b>Razem</b>	<b>524</b>	<b>520</b>

Źródło: Opracowanie własne na podstawie danych Gminy Bliżyn

Rok szkolny 2017/2018 to rok wprowadzenia reformy oświatowej, która wprowadza przekształcenie sześciolletniej szkoły podstawowej w ośmioklasową.

Z danych Urzędu Stanu Cywilnego wynika iż liczba urodzeń w ostatnich latach ulega zwiększeniu. Obecnie żadna placówka nie jest przeznaczona do likwidacji.

**Tabela 7 Liczba urodzeń z podziałem na obwody szkolne**

Obwód szkoły:	2016	2017
Szkoła Podstawowa im. gen Stanisława Maczka w Bliżynie z oddziałami gimnazjalnymi	35	42
Szkoła Podstawowa im. Wojska Polskiego w Mroczkowie	12	11
Szkoła Podstawowa im. Henryka Sienkiewicza w Odrowążku	11	7
Szkoła Podstawowa im. 3 Pułku Piechoty Legionów Armii Krajowej w Sorbinie	4	6
<b>RAZEM</b>	<b>62</b>	<b>66</b>

Źródło: Opracowanie własne na podstawie danych Gminy Bliżyn





### Wsparcie ucznia zdolnego oraz z deficytami

Wspieranie uczniów z trudnościami w nauce oraz uczniów zdolnych jest istotnym elementem kształcenia w szkołach z terenu Gminy Bliżyn. Uczniowie z trudnościami edukacyjnymi z terenu gminy są wspierani m.in. poprzez pomoc psychologiczno-pedagogiczną polegającą na:

- diagnozowaniu środowiska ucznia,
- rozpoznawaniu potencjalnych możliwości psychofizycznych i edukacyjnych oraz indywidualnych potrzeb ucznia i umożliwieniu ich zaspokojenia,
- rozpoznawaniu trudności w nauce i niepowodzeń szkolnych.

Dzieci i młodzież z terenu gminy posiadająca orzeczenia o niepełnosprawności wydane przez Poradnię Psychologiczno – Pedagogiczną ma możliwość edukacji w placówkach Gminy Bliżyn. Odrębnym systemem edukacji objęte są dzieci i młodzież, co do których orzeczono potrzebę nauczania indywidualnego.

Uczniowie zdolni z terenu gminy są wspierani na każdym etapie kształcenia m.in. poprzez:

- dostosowanie metody i formy pracy do potrzeb, predyspozycji i uzdolnień;
- motywację do udziału w olimpiadach, kursach, turniejach, warsztatach, obozach naukowych, projektach i programach przeznaczonych dla uczniów zdolnych, w tym stypendialnych i grantowych;
- wskazywanie kierunków rozwoju, współpracuj z innymi podmiotami i osobami, m.in. z rodzicami i instytucjami.

**Tabela 8: Olimpijczycy z terenu Gminy Bliżyn**

Szkoła	Olimpijczycy	Stypendium naukowe
Szkoła Podstawowa im. gen Stanisława Maczka w Bliżynie z oddziałami gimnazjalnymi	2 (język angielski) 1 (informatyka) 1 (geografia)	2 (stypendium naukowo-socjalne)
Szkoła Podstawowa im. Wojska Polskiego w Mroczkowie	0	0
Szkoła Podstawowa im. Henryka Sienkiewicza w Odrowążku	0	0
Szkoła Podstawowa im. 3 Pułku Piechoty Legionów Armii Krajowej w Sorbinie	0	0

*Źródło: Opracowanie własne na podstawie danych Gminy Bliżyn*



### Dożywianie dzieci

Państwowy program „Pomoc państwa w zakresie dożywiania” nakłada na gminę obowiązek dożywiania dzieci oraz zapewnienia posiłku osobom jego pozbawionym, zwłaszcza jeżeli chodzi o osoby z terenów objętych wysokim poziomem bezrobocia i ze środowisk wiejskich. W tych placówkach, w których funkcjonują stołówki, dzieci i uczniowie objęci są programem dożywiania. Znacząca liczba wydawanych posiłków jest opłacana przez Gminny Ośrodek Pomocy Społecznej w Bliżynie. W ostatnim roku zmalała liczba osób dożywianych.

**Tabela 9 Liczba osób objęta dożywianiem**

Szkoła	2015/2016	2016/2017	2017/2018	2018/2019
Szkoła Podstawowa im. gen Stanisława Maczka w Bliżynie z oddziałami gimnazjalnymi	160	137	136	73
Szkoła Podstawowa im. Wojska Polskiego w Mroczkowie	83	64	91	90
Szkoła Podstawowa im. Henryka Sienkiewicza w Odrowążku	32	35	31	3
Szkoła Podstawowa im. 3 Pułku Piechoty Legionów Armii Krajowej w Sorbinie	11	9	6	8
<b>Razem</b>	<b>286</b>	<b>247</b>	<b>264</b>	<b>174</b>

*Źródło: Opracowanie własne na podstawie danych Gminy Bliżyn*

Uczniom pochodzącym z rodzin mających trudną sytuację materialną wypłacane są stypendia socjalne. W roku szkolnym 2016/2017 stypendia szkolne otrzymało **109 uczniów**. Należy zaznaczyć, że liczba osób ubiegających się o zasiłki szkolne zmalała względem roku szkolnego 2015/2016. Uczniowie korzystają również z zasiłków losowych.

**Tabela 10: Liczba wypłacanych zasiłków szkolnych w latach szkolnych 2015/2016 - 2016/2017**

Szkoła	Stypendia		Zasiłki losowe	
	2015/2016	2016/2017	2015/2016	2016/2017
Szkoła Podstawowa im. gen Stanisława Maczka w Bliżynie z oddziałami gimnazjalnymi	75	69	2	2
Szkoła Podstawowa im. Wojska Polskiego w Mroczkowie	16	18	0	0
Szkoła Podstawowa im. Henryka Sienkiewicza w Odrowążku	20	19	0	0
Szkoła Podstawowa im. 3 Pułku Piechoty Legionów Armii Krajowej w Sorbinie	3	3	0	0
<b>Razem</b>	<b>114</b>	<b>109</b>	<b>2</b>	<b>2</b>

*Źródło: Opracowanie własne na podstawie danych Gminny Ośrodek Pomocy Społecznej w Bliżynie*





### **Dowóz ucznia do miejsca edukacji**

Gmina zapewnia uczniom bezpłatny dowóz do szkoły, jeżeli spełniają kryteria zawarte w ustawie Prawo oświatowe (art.32 i 39) tj. w przypadku klas „0” oraz I-IV odległość z domu do przedszkola lub szkoły przekracza 3 km., a w przypadku uczniów kl. V-VI szkoły podstawowej i gimnazjum- 4km. W trakcie przewozu dzieci mają zapewnioną wykwalifikowaną opiekę. W roku szkolnym 2017/2018 Gmina realizowała dowóz dzieci niepełnosprawnych do szkół. Zorganizowanym transportem dowożonych było 10 dzieci.

### **Wnioski:**

1. Liczba uczniów w szkołach uległa zmniejszeniu w ostatnich latach.
2. W ostatnim latach zmniejsza się liczba dzieci objętych stypendiami szkolnymi.
3. Gmina systematycznie wspiera uczniów mających trudną sytuację materialną.
4. Placówki na terenie gminy zapewniają edukację uczniom z orzeczeniami o niepełnosprawności oraz nauczanie indywidualne.
5. We wszystkich szkołach na terenie gminy istnieje potrzeba wsparcia ucznia zdolnego poprzez dodatkowe zajęcia rozwijające, wyjazdy edukacyjne, warsztaty pozaszkolne (np. wyjazdowe).
6. We wszystkich placówkach istnieje potrzeba wsparcia ucznia z trudnościami w nauce w tym ucznia z niepełnosprawnościami.
7. W placówkach przedszkolnych istnieje potrzeba wprowadzenia dodatkowych zajęć.





### **4.3 Kadra oświatowa**

Kadra oświaty to kluczowy element zasobów kapitału intelektualnego Gminy Bliżyn. To jedna z grup, która będzie w istotnym stopniu decydowała o rozwoju gminy.

Charakterystyka kadry:

- nauczyciele posiadają kwalifikacje do pracy w szkole (wykształcenie wyższe, przygotowanie pedagogiczne)
- wszyscy nauczyciele sprawnie posługują się komputerem, który jest narzędziem ich codziennej pracy. Nauczyciele posługują się tablicami multimedialnymi i interaktywnymi,
- nauczyciele podnoszą kwalifikacje zawodowe, podejmują różne formy doskonalenia i zdobywają kolejne stopnie awansu,
- nauczyciele z dużym zaangażowaniem włączają się w pracę szkoły, mają pozytywne nastawienie wobec zmian oraz sumiennie pracują z uczniami,
- nauczyciele śmiało prezentują własne poglądy, argumentując i broniąc ich, ale równocześnie są gotowi do wysłuchania opinii innych ludzi, także uczniów,
- nauczyciele podejmują działania w celu rozpoznania i oceny sytuacji rodzinnej ucznia, służą mu pomocą i radą w rozwiązywaniu problemów,

Nauczyciele z terenu Gminy Bliżyn ciągle podnoszą swoje umiejętności i kwalifikacje, jednak nadal istnieje duża potrzeba wsparcia ich w tym zakresie. Przede wszystkim należy przeszkolić nauczycieli pod kątem wykorzystania w systemie edukacji technologii informacyjno-komunikacyjnej. Należy również podnieść kompetencje w zakresie posługiwania się językami obcymi.

W szkołach funkcjonują pedagodzy szkolni, którzy wspomagają nauczycieli w procesie dydaktyczno- wychowawczym oraz wspierają rodziców i uczniów w sytuacjach trudnych i problemowych.

Poniższe tabele przedstawiają dane na temat kwalifikacji zawodowych kadry oświatowej oraz stanu zatrudnienia w poszczególnych placówkach w latach 2017-2018r.



**Tabela 11 Kwalifikacje kadry pedagogicznej w szkołach na terenie Gminy Bliżyn**

Placówka	Kwalifikacje nauczycieli			Stopień awansu zawodowego			
	Stopień nauk. doktora magistra z przygotowaniem pedagogicznym	Tytuł licencjata z przygotowaniem pedagogicznym	Dyplom ukończ. kol. nauczycielskiego, kol. jęz.	Stażysta	kontraktowy	mianowany	dyplomowany
Szkoła Podstawowa im. gen Stanisława Maczka w Bliżynie z oddziałami gimnazjalnymi	35,73	0	0	0	2,17	0	33,56
Szkoła Podstawowa im. Wojska Polskiego w Mroczkowie	12,52	1	0	0	2	2,58	8,94
Szkoła Podstawowa im. Henryka Sienkiewicza w Odrowążku	9,56	3	0	1	1	0,11	10,45
Szkoła Podstawowa im. 3 Pułku Piechoty Legionów Armii Krajowej w Sorbinie	8			3	2	1	2
<b>RAZEM</b>	<b>65,81</b>	<b>4</b>	<b>0</b>	<b>1</b>	<b>5,17</b>	<b>2,69</b>	<b>52,95</b>

Źródło: Urząd Gminy Bliżyn

**Wnioski:**

- Większość zatrudnionych nauczycieli posiada wykształcenie wyższe magisterskie z przygotowaniem pedagogicznym.
- Stopień nauczyciela dyplomowanego posiada ok. 80% zatrudnionych nauczycieli.
- Należy wzmocnić umiejętności posługiwania się i wykorzystania w procesie kształcenia technologii TIK.
- Należy rozwijać/wzmacniać wśród nauczycieli umiejętności posługiwania się językami obcymi.
- Należy wspierać rozwój formalny oraz poza formalny kadry pedagogicznej.



#### **4.4 Efektywność nauczania**

Procesy edukacji ulegają ciągłym zmianom, co wymusza wprowadzanie reform, modyfikację metod uczenia się – nauczania, określania wskaźników efektywności, prowadzenia pomiarów. Proces dydaktyczny jest procesem dynamicznym. Zmianom podlegają warunki, w których przebiega. Jednym z zasadniczych elementów oceny jakości kształcenia jest jego efektywność. Efektywność kształcenia to stopień realizacji założonych celów dydaktycznych. Jednym ze wskaźników efektywności nauczania są wyniki egzaminów zewnętrznych.

Od kwietnia 2002 roku przeprowadzany był powszechny sprawdzian dla uczniów kończących szóstą klasę szkoły podstawowej. Jego celem było sprawdzenie opanowania umiejętności niezbędnych na wyższym etapie kształcenia. Wyniki sprawdzianu pozwalały na pełniejsze diagnozowanie osiągnięć uczniów. W związku z reformą edukacji decyzją Ministerstwa Edukacji Narodowej sprawdzian dla 6-klasistów został zlikwidowany od roku szkolnego 2016/2017.

Od roku szkolnego 2011/2012 egzamin gimnazjalny jest przeprowadzany na nowych zasadach: Część **humanistyczna** składa się z zadań z zakresu: języka polskiego oraz zadań z zakresu: historii i wiedzy o społeczeństwie. Część **matematyczno-przyrodnicza** składa się z zadań z zakresu: matematyki oraz zadań z zakresu: przedmiotów przyrodniczych: biologii, chemii, fizyki i geografii. W części dotyczącej **języka obcego nowożytnego** gimnazjalista dokonuje wyboru jednego języka, którego uczył się w gimnazjum jako przedmiotu obowiązkowego.

Egzamin gimnazjalny w 2018 roku składał się z trzech części. W części pierwszej – humanistycznej – gimnazjaliści rozwiązywali zadania z historii i wiedzy o społeczeństwie oraz z języka polskiego (w dwóch odrębnych arkuszach), a w części drugiej – matematyczno-przyrodniczej – zadania z przedmiotów przyrodniczych: biologii, chemii, fizyki i geografii oraz z matematyki (również w dwóch odrębnych arkuszach). W trzeciej części egzaminu uczniowie rozwiązywali zadania z wybranego języka obcego nowożytnego na poziomie podstawowym albo na poziomach podstawowym i rozszerzonym.





**Tabela 12: Rozkłady wyników uczniów w szkołach z egzaminu gimnazjalnego 2018 w Gminie Blizyn**

Szkoła	Egzamin	Liczba uczniów w szkole według wyników		
		Niskie	Średnie	Wysokie
Szkoła Podstawowa im. gen. S. Maczka w Blizynie	Język angielski PP	3	21	6
	Język angielski PR	5	21	4
	Język rosyjski PP	10	5	0
	Historia i WOS	17	21	7
	Język polski	12	20	13
	Matematyka	12	21	12
	Przedmioty przyrodnicze	16	22	7

Źródło: Opracowanie własne na podstawie danych Okręgowej Komisji Egzaminacyjnej w Łodzi

**Tabela 13: Wyniki szkół z terenu Gminy Blizyn z egzaminu gimnazjalnego 2018**

Szkoła	Egzamin	W szkole	Gminie	Powiecie	Województwie	Kraju	
							Liczba zdających
Szkoła Podstawowa im. gen. S. Maczka w Blizynie	Język angielski PP	30	72	72	65	66	68
	Język angielski PR	30	53	53	48	49	52
	Język rosyjski PP	15	39	39	45	56	61
	Historia i WOS	45	53	53	55	58	59
	Język polski	45	68	68	66	68	68
	Matematyka	45	49	49	47	51	52
	Przedmioty przyrodnicze	45	50	50	52	55	56

Źródło: Opracowanie własne na podstawie danych Okręgowej Komisji Egzaminacyjnej w Łodzi

Wyniki tegorocznego egzaminu pokazują, że uczniowie dobrze poradzili sobie z zadaniem z języka polskiego, które sprawdzało umiejętność odbioru tekstu kultury i wykorzystanie zawartych w nim informacji. Większości gimnazjalistów nie przysporzyło również problemów zadanie z historii sprawdzające umiejętność analizy i interpretacji źródła kartograficznego. Z matematyki uczniowie wykazali się umiejętnością odczytywania i interpretowania informacji przedstawionych za pomocą wykresów funkcji a z biologii – umiejętnością posługiwania się podstawowymi pojęciami z zakresu genetyki. Gimnazjaliści



przystępujący do egzaminu z języka angielskiego, na poziomie podstawowym najlepiej poradzili sobie z rozwiązaniem zadań z zakresu rozumienia ze słuchu

(Opracowanie: *Wstępne informacje o wynikach egzaminu gimnazjalnego w 2018 r. OKE Łódź. Województwo świętokrzyskie*)

Nauczyciele wychodzą naprzeciw oczekiwaniom uczniów i rodziców poprzez organizację zajęć dodatkowych. We wszystkich placówkach organizowane są zajęcia wyrównawcze oraz rozwijające. Należy jednak zaznaczyć iż nadal istnieje duża potrzeba wsparcia uczniów poprzez organizację dodatkowych zajęć/wyjazdów edukacyjnych itp.

### **Zajęcia dodatkowe w szkołach:**

**Szkoła Podstawowa im. gen Stanisława Maczka w Bliżynie z oddziałami gimnazjalnymi:** matematyczne, jęz. angielskiego, biblijne, kluby: europejski i turystyczny

**Szkoła Podstawowa im. Wojska Polskiego w Mroczkowie:** edukacji twórczej, przyrodnicze, geograficzne, jęz. angielskiego.

**Szkoła Podstawowa im. Henryka Sienkiewicza w Odrowążku:** ekologiczne, historyczne, zajęcia szachowe kl. I-IV, fizyczno-chemiczne, językowe – j. angielski i niemiecki, geograficzne

**Szkoła Podstawowa im. 3 Pułku Piechoty Legionów Armii Krajowej w Sorbinie** Liga Ochrony Przyrody

### **Projekty unijne realizowane w szkołach:**

Szkoły realizowały projekty z Programu Operacyjnego Kapitał Ludzki, priorytet 9 Rozwój wykształcenia i kompetencji w regionach, Działanie 9.1 w latach 2013-2015:

- szkoła Mroczków „Projekt podstawówka” wartość projektu 913.850zł,
- szkoła Odrowążek „Uczniowskie marzenia inwestycją w przyszłość” wartość projektu 256 728,56 zł.

Ponadto szkoła w Odrowążku realizowała projekt z Europejskiego Funduszu Społecznego pod nazwą „Wiem więcej będę lepszy „ w latach 2016 – 2018. Wartość projektu: 440 175,05 zł.

W październiku 2018 r. podpisana została umowa na dofinansowanie dla szkoły w Odrowążku w ramach RPOWŚ 2014-2020 z EFS na projekt „Przez Naukę do doskonałości”, wartość projektu 810.593,75zł.



**Wnioski:**

1. Uczniowie na wszystkich szczeblach edukacji nieco gorzej radzą sobie z przedmiotami ścisłymi (matematyka, przyroda).
2. Istnieje potrzeba organizacji dodatkowych zajęć wyrównawczych dla uczniów słabszych.
3. Istnieje potrzeba organizacji zajęć rozwijających dla uczniów zdolnych.
4. Istnieje potrzeba szerszego wdrożenia technologii TIK do procesu nauczania.
5. Uczniowie mają trudności z zapamiętywaniem słownictwa oraz struktury gramatycznej (język obcy).
6. Istnieje potrzeba podejmowania indywidualnej pracy z uczniami najslabszymi na zajęciach pozalekcyjnych.





#### **4.5 Baza lokalowa**

Szkoły dysponują budynkami o różnym wieku, wszystkie użytkowane przez placówki oświatowe budynki wymagają przeprowadzenia podstawowych prac modernizacyjnych. W ostatnich latach dzięki unijnym funduszom dokonano szereg prac w budynkach oświatowych oraz realizowano szereg projektów, które wpłynęły na zwiększenie oraz unowocześnienie bazy dydaktycznej. Nadal jednak baza lokalowa oraz wyposażenie placówek wymaga znacznych nakładów. Gmina systematycznie przeprowadzała w placówkach bieżące remonty zapewniając w ten sposób podstawowe warunki do ich funkcjonowania oraz w miarę możliwości doposaża szkoły.

#### **Charakterystyka bazy poszczególnych szkół**

Stan bazy dydaktycznej szkół oraz przedszkoli na terenie gminy należy określić jako zadowalający. Nie oznacza to jednak, że w najbliższych latach baza ta nie będzie rozbudowywana i doposażona. Aby uczniowie szkół oraz przedszkoli z terenu gminy mieli zapewniony równy start istnieje potrzeba ciągłego doposażenia oraz unowocześnienia bazy dydaktycznej. Placówki przedszkolne należy doposażyć oraz wzbogacić ofertę edukacyjną o dodatkowe zajęcia/ wyjazdy. Poniżej przedstawiamy tabele przedstawiające szczegółowe dane na temat zaplecza jakim dysponują poszczególne placówki oraz potrzeby jakimi się borykają.



Tabela 14 Stan bazy- Zespół Placówek Oświatowych w Bliżyn

Specyfikacja	Placówka 1 SP BLIŻYN	Placówka 2 SP MROCZKÓW	Placówka 3 SP ODROWĄŻEK	Placówka 4 SP SORBIN
Liczba sal lekcyjnych	23	10	8	8
Wyposażenie sali komputerowej	I pracownia – 10 stanowisk II pracownia – 12 stanowisk	16 komputerów + serwer, projektor, tablica multimedialna	10 laptopów, tablica multimedialna, drukarka wielofunkcyjna.	4 zestawy komputerów.
Wyposażenie sali gimnastycznej	Kosze, drabinki, siatka, kozły	Drabinki, tablice z koszami do koszykówki, stół do tenisa stołowego, kozioł gimnastyczny,	Drabinki, kozioł gimnastyczny, materace, piłki ławeczki	Kozioł, skrzynia, drabinki, siatka
Sala multimedialna	0	W 9 salach lekcyjnej jest tablica multimedialna	0	0
Stolówka	1	1	0	0
Biblioteka	1	1	1	1
Sala gimnastyczna	1	1	1	1
Boisko	Kompleks boisk ORLIK	Kompleks boisk ORLIK	1 (boisko wielofunkcyjne)	1 (boisko wielofunkcyjne)
Jaki sprzęt wyposażenie jest potrzebny? Co należałoby w najbliższym czasie zakupić	- tablice multimedialne, laptopy, rzutniki - pomoce edukacyjne do oddziału zerowego i edukacji wczesnoszkolnej, pomoce do nauki jęz.angielskiego, biologii, chemii, fizyki itp - tablice, plansze do nauki języka niemieckiego i języka angielskiego - ławki i krzeselka	Zakup sprzętu komputerowego, meble do klas, zakup licencji stanowiskowej pakietu Office, sprzęt sportowy, tablica multimedialna do prac. Polonistycznej, szafki ubraniowe dla kl. I-III i klo. VIII	meble do sal lekcyjnych, sprzęt sportowy	Meble do kl. IV-VIII, zestawy komputerowe, pomoce dydaktyczne, rolety, regały biblioteczne, gabloty, sprzęt muzyczny, nagłaśniający, laptopy, tablety, sprzęt sportowy

Źródło: Opracowanie własne na podstawie danych Urzędu Gminy Bliżyn



**STAN TECHNICZNY PLACÓWEK – potrzeby inwestycyjne**

**Szkoła Podstawowa im. gen Stanisława Maczka w Bliżynie z oddziałami gimnazjalnymi**

- remont dachu,
- remont tarasu,
- remont sali gimnastycznej,
- remont kuchni i stołówki.
- remont łazienek,
- termomodernizacja budynku,
- odwodnienie budynku,
- malowanie i odnawianie sal lekcyjnych i pomieszczeń użytkowych (wymiana drzwi),
- modernizacja instalacji elektrycznej,
- zagospodarowanie terenu wokół szkoły (parking, plac zabaw, teren rekreacyjny z ogródkiem tematycznym),
- budowa pełnowymiarowej sali gimnastycznej.

**Szkoła Podstawowa im. Wojska Polskiego w Mroczkowie**

- modernizacja instalacji elektrycznej,
- remont sali gimnastycznej,
- remont kuchni i stołówki,
- remont dachu,
- remont łazienek,
- konieczna wymiana urządzeń rekreacyjnych na placu zabaw,
- malowanie sal lekcyjnych,
- termomodernizacja budynku

**Szkoła Podstawowa im. Henryka Sienkiewicza w Odrowążku**

- termomodernizacja budynku,
- remont dachu dachu,
- remont łazienek,
- wymiany podłóg, drzwi, malowanie sal lekcyjnych i korytarzy,
- budowa przyszkolnej sali gimnastycznej,
- instalacja c.o





**Szkoła Podstawowa im. 3 Pułku Piechoty Legionów Armii Krajowej w Sorbinie**

- malowanie sal lekcyjnych,
- termomodernizacja budynku,
- remont łazienek,
- wymiana posadzek, podłóg, drzwi i okien
- instalacja c.o i kotłownia,
- remont pokrycia dachu

**Wnioski:**

1. Gmina systematycznie przeprowadzała w placówkach bieżące remonty zapewniając w ten sposób podstawowe warunki do ich funkcjonowania.
2. Sprzęt komputerowy oraz multimedialny znajdujący się we wszystkich placówkach jest stary i należy go niezwłocznie wymienić.
3. Ze względu na zły stan techniczny komputerów oraz sprzętu multimedialnego technologia TIK do nauczania w szkołach wykorzystywana jest w ograniczonym zakresie.
4. We wszystkich szkołach należy przeprowadzić bieżące prace remontowe tj. malowanie.
5. W SP w Bliżynie należy przeprowadzić m.in: remont dachu, termomodernizację, remont sali gimnastycznej, łazienek, kuchni, stołówki. Należy również zagospodarować teren wokół szkoły (parking, plac zabaw, teren rekreacyjny z ogródkiem tematycznym itp), wybudować pełnowymiarową salę gimnastyczną.
6. W SP w Mroczkowie konieczna jest modernizacja instalacji elektrycznej, remont sali gimnastycznej, dachu, łazienek, modernizacja placu zabaw.
7. W SP w Odrowążku należy przeprowadzić termomodernizację budynku, wymienić dach, podłogi, wyremontować łazienki, wybudować salę gimnastyczną.

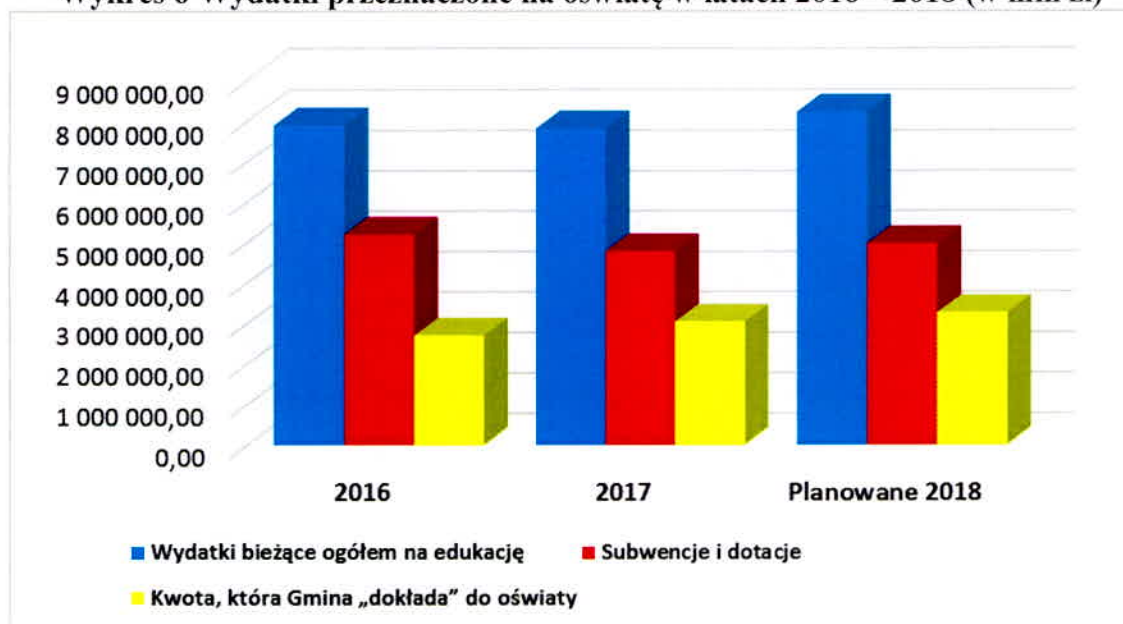


#### 4.6 Finansowanie oświaty

Zadanie finansowania zadań oświatowych wynika z ustaw: Prawo oświatowe, o finansowaniu zadań oświatowych i Karty Nauczyciela, które nakładają obowiązek zagwarantowania w dochodach jednostek samorządu terytorialnego środków niezbędnych na realizację zadań oświatowych, w tym na wynagrodzenie nauczycieli oraz utrzymanie placówek oświatowych. Z zapisów powyższych ustaw wynika, iż zapewnienie samorządom środków na realizację zadań oświatowych powinno następować poprzez przekazywanie subwencji oświatowej, będącej sposobem podziału części subwencji ogólnej, określonym przez MEN. Wysokość tej subwencji jest uzależniona od zakresu zadań oświatowych wykonywanych przez daną jednostkę samorządu terytorialnego, typów i rodzajów szkół, liczby uczniów w danym roku szkolnym, liczby nauczycieli poszczególnych stopni awansu zawodowego oraz innych danych. W Gminie Bliżyn, podobnie jak i w innych gminach, subwencja ta niestety nie wystarcza na pokrycie wszystkich kosztów związanych z funkcjonowaniem placówek oświatowych. Edukacja stanowi najistotniejszą pozycję wydatków Gminy Bliżyn.

W ostatnich latach następował stały wzrost nakładów na zadania związane z kształceniem i wychowaniem uczniów.

Wykres 6 Wydatki przeznaczane na oświatę w latach 2016 – 2018 (w mln zł)



Źródło: Opracowanie własne na podstawie danych Urzędu Gminy Bliżyn



W 2017 r wydatki bieżące na edukację wynosiły **7.810.078,29 zł** w tym koszt wynagrodzenia kadry oświatowej wynosił **5 069 912,64 zł**. Subwencje i dotacje w 2017r. wynosiły **4.775.408,48 zł**. Oznacza to iż Gmina w 2017 roku musiała pokryć z środków własnych pozostałe koszty związane z funkcjonowaniem oświaty na terenie gminy. Była to kwota **3.034.669,81 zł**. Według założeń finansowych na 2018 rok Gmina Bliżyn będzie musiała dołożyć znaczna kwotę do edukacji .

**Wnioski:**

1. Corocznie rosną wydatki związane z utrzymaniem placówek oświatowych na terenie Gminy Bliżyn.
2. Subwencja oświatowa przekazywana do gminy nie pokrywa w pełni potrzeb.
3. Gmina w roku 2017 przeznaczyła kwotę 3 034 669,81 zł. na oświatę z budżetu jako różnicę pomiędzy wydatkami a subwencją oświatową i dotacjami na oświatę.
4. W roku 2017 Gmina Bliżyn przeznaczyła na oświatę o 218 368,01 zł więcej niż w roku 2016.
5. Wynagrodzenia nauczycieli stanowią największy procent wydatków na oświatę.





#### **4.7 Podsumowanie diagnozy**

Na przełomie lat 2017-2018 można zaobserwować nieznaczny spadek liczby dzieci i młodzieży szkolnej. Analiza danych demograficznych jednoznacznie jednak wskazuje, iż społeczeństwo gminy wolniej się **starzeje** a liczba urodzeń w kolejnych latach będzie nieznacznie spadała. Niepokojący jest również **ujemny** przyrost naturalny przez 4 minione lata. Oferta edukacyjna placówek na terenie gminy jest dość szeroka należy jednak ją zwiększyć o dodatkowe zajęcia z wykorzystaniem technologii TIK, zajęcia dla uczniów zdolnych oraz z deficytami, jak również wyjazdy edukacyjne, rajdy. Ofertę przedszkoli należy rozszerzyć o organizację dodatkowych zajęć wspomagających wszechstronny rozwój dziecka. Na obszarze gminy funkcjonuje kilkanaście organizacji społecznych, które angażują się w rozwój procesu edukacji zarówno dzieci, młodzieży jak i osób dorosłych. Coraz większym problemem dla samorządu staje się finansowanie oświaty. Budynki szkół wymagają przeprowadzenia prac remontowych.

Wszystkie placówki dysponują wieloletnim sprzętem komputerowym, który należy w najbliższym czasie wymienić aby umożliwić uczniom/dzieciom zdobywanie wiedzy w sposób ciekawy oraz zwiększyć wykorzystanie technologii TIK. Placówki należy również doposażyć w pomoce dydaktyczne dla nauczycieli oraz uczniów. Wyniki z egzaminów zewnętrznych potwierdzają konieczność wsparcia uczniów zwłaszcza z przedmiotów ścisłych. Natomiast nagrody i wyróżnienia zdobywane przez młodzież i dzieci z gminy potwierdzają konieczność wsparcia ucznia zdolnego m.in. poprzez organizację zajęć dodatkowych, zajęć wyjazdowych, rajdów itp.

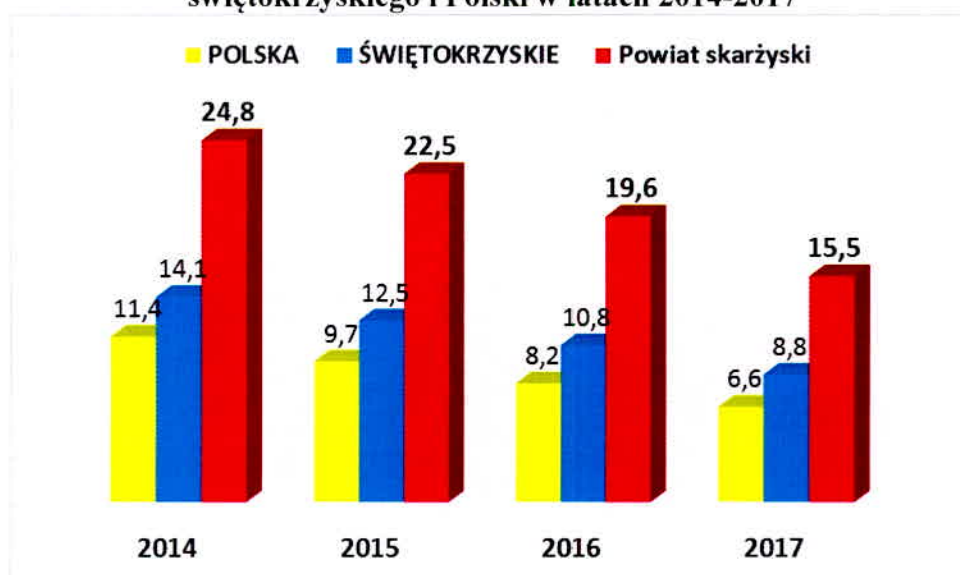


## 5. Potrzeby lokalnego rynku pracy i oczekiwań pracodawców

W gminie Bliżyn na 1000 mieszkańców pracuje 59 osób. 57,0% wszystkich pracujących ogółem stanowią kobiety, a 43,0% mężczyźni. Bezrobocie rejestrowane w gminie Bliżyn wynosiło w 2017 roku 22,0% (25,5% wśród kobiet i 19,1% wśród mężczyzn). W 2017 roku przeciętne miesięczne wynagrodzenie brutto w gminie Bliżyn wynosiło 3 859,44 PLN, co odpowiada 85,20% przeciętnego miesięcznego wynagrodzenia brutto w Polsce. Wśród aktywnych zawodowo mieszkańców gminy Bliżyn 760 osób wyjeżdża do pracy do innych gmin, a 89 pracujących przyjeżdża do pracy spoza gminy - tak więc saldo przyjazdów i wyjazdów do pracy wynosi -671. 13,9% aktywnych zawodowo mieszkańców gminy Bliżyn pracuje w sektorze rolniczym (rolnictwo, leśnictwo, łowiectwo i rybactwo), 30,5% w przemyśle i budownictwie, a 23,9% w sektorze usługowym (handel, naprawa pojazdów, transport, zakwaterowanie i gastronomia, informacja i komunikacja) oraz 2,1% pracuje w sektorze finansowym (działalność finansowa i ubezpieczeniowa, obsługa rynku nieruchomości).

Z danych Powiatowego Urzędu Pracy w Skarżysku Kamiennej wynika, że liczba osób bezrobotnych na terenie powiatu sukcesywnie spada, natomiast odnotowuje się wzrost liczby zgłaszanych ofert pracy. Stopa bezrobocia w powiecie skarżyskim na koniec grudnia 2017r. wynosiła **15,5%** i była jedną z najwyższych w województwie. W ostatnich latach obserwujemy stopniowy spadek stopy bezrobocia na terenie powiatu.

Wykres 7 Stopa bezrobocia w powiecie skarżyskim, na tle województwa świętokrzyskiego i Polski w latach 2014-2017



Źródło: Opracowanie własne na podstawie danych Głównego Urzędu Statystycznego w Kielcach





Zawody deficytowe są określane corocznie przez ministerstwo pracy. Są to te zawody, w których brakuje wykwalifikowanych pracowników, na których czeka wiele miejsc pracy. Wśród zawodów deficytowych na terenie powiatu skarżyskiego należy wymienić:

### **Zawody deficytowe w powiecie skarżyskim**

- Administratorzy systemów komputerowych
- Konstruktorzy i krojczowie odzieży
- Pracownicy przygotowujący posiłki typu fast food
- Asystenci nauczycieli
- Operatorzy wprowadzania danych
- Agenci i administratorzy nieruchomości
- Organizatorzy konferencji i imprez
- Pracownicy do spraw kredytów, pożyczek i pokrewni
- Pracownicy do spraw rachunkowości i księgowości
- Pracownicy zakładów pogrzebowych

Z powyższych danych wynika, że istnieje potrzeba zachęcania młodzieży do podejmowania kształcenia zawodowego oraz podejmowania nauki na studiach wyższych. Należy zachęcać młodzież do poznawania nowych języków oraz kultur jak również do pozyskiwania wiedzy i umiejętności poza szkołą.

Zapotrzebowanie pracodawców dotyczy przede wszystkim wykwalifikowanych pracowników. Pracownicy w takich zawodach jak kierowcy czy spawacze powinni stale odnawiać uprawnienia. Podobnie jest w przypadku pielęgniarek – uaktualnienie uprawnień wymagane jest w przypadku 5 -letniej przerwy w wykonywaniu zawodu. Problem ze znalezieniem pracy mogą mieć osoby z dłuższą przerwą w pracy, bez możliwości nauki nowych technik i technologii. Od kandydatów do pracy wymaga się przede wszystkim wielozadaniowości, zdolności do szybkiej adaptacji i gotowości do zmiany stanowiska. Pracodawcy oczekują od pracowników łączenia umiejętności i posiadania kwalifikacji do wykonywania kilku zawodów. Od ślusarzy wymagają dodatkowych umiejętności, np. z zakresu spawania czy obróbki skrawaniem. Od kierowców poza posiadaniem prawa jazdy odpowiedniej kategorii oczekuje się posiadania uprawnień na przewóz osób, rzeczy, czy towarów niebezpiecznych. Magazynierzy powinni posiadać uprawnienia do kierowania





wózkami widłowymi i znać zasady fakturowania, zaś w przypadku samodzielnych księgowych znajomość przepisów podatkowych i specjalistycznych programów komputerowych to podstawa przy ubieganiu się o stanowisko pracy. Posiadanie udokumentowanych kwalifikacji jest obowiązkowe w przypadku: techników elektryków, elektromechaników i elektromonterów (dodatkové uprawnienia do pracy na wysokościach oraz uprawnienia spawalnicze). W przypadku szefów kuchni zapotrzebowanie dotyczy wysoko wykwalifikowanych specjalistów posiadających kompetencje menedżerskie.

**Przyczyny niedopasowania popytu i podaży pracowników:**

- brak kwalifikacji i związanych z nimi uprawnień,
- brak doświadczenia i umiejętności praktycznych,
- niewystarczająca znajomość lub brak znajomości języków obcych,
- brak tzw. kompetencji miękkich,
- trudne warunki pracy,
- niesatysfakcjonujące wynagrodzenie,
- szara strefa.



## **6. Analiza SWOT**

Po zakończeniu fazy diagnostycznej uporządkowano dotychczas zebrane informacje, a następnie wyselekcjonowano i ustalono obszary najistotniejsze dla rozwoju szkolnictwa na terenie Gminy Bliżyn. Do uporządkowania wiedzy, wynikającej z diagnozy oraz utworzenia logicznej podstawy do sformułowania celów strategicznych, zastosowano narzędzie analizy SWOT.

Zgodnie z przyjętą literaturową definicją macierzy SWOT mocne i słabe strony rozumiemy, jako pozytywne i negatywne wewnętrzne czynniki rozwojowe, natomiast szanse i zagrożenia, jako pozytywne i negatywne zewnętrzne czynniki rozwojowe. Nazwa SWOT pochodzi od pierwszych liter angielskich słów:

- **silne strony** – w postaci przewagi zjawisk i procesów pozytywnych dla rozwoju edukacji na terenie Gminy Bliżyn, które powinny być kontynuowane i wzmacniane,
- **słabe strony** – w postaci procesów i barier, wad, ograniczających możliwości rozwojowe, które powinny być zmniejszone bądź niwelowane,
- **szanse/możliwości** – w postaci czynników obiektywnych, zewnętrznych, na które nie ma bezpośredniego wpływu sprawczego oraz wyjątkowej sytuacji jaką daje możliwość wykorzystania znacznych środków pomocowych UE,
- **zagrożenia** – wynikające przede wszystkim z czynników zewnętrznych stwarzających niebezpieczeństwo zmiany niekorzystniej.

Przedstawiona poniżej analiza mocnych i słabych stron oraz szans i zagrożeń jest syntezą poszczególnych obszarów edukacji. Analiza SWOT jest kontynuacją oraz podsumowaniem diagnozy stanu i w niej znajduje uzasadnienie większość rozstrzygnięć.



Tabela 15: Analiza SWOT

Mocne Strony	Słabe strony
<ol style="list-style-type: none"> <li>1. Liczba uczniów jest zmienna</li> <li>2. Duża ilość imprez o randze kulturalnej.</li> <li>3. Prężnie działająca Gminny Ośrodek Kultury</li> <li>4. Zapewnienie uczniom z trudnościami i uczniom niepełnosprawnym odpowiedniego wsparcia</li> <li>5. Dobrze zorganizowana pomoc socjalna.</li> <li>6. Dobrze zorganizowany dojazd uczniów do szkół.</li> <li>7. Wysoki poziom kwalifikacji nauczycieli (w zdecydowanej większości nauczyciele mianowani i dyplomowani).</li> <li>8. Duża liczba aktywnych nauczycieli mocno zaangażowanych w proces dydaktyczny</li> <li>9. Dobra współpraca placówek oświatowych z samorządem.</li> <li>10. Szerokie wykorzystanie środków Unii Europejskiej.</li> </ol>	<ol style="list-style-type: none"> <li>1. Niezadawalająca jakość części oferty edukacyjnej.</li> <li>2. Spadek liczby ludności w gminie</li> <li>3. Niewystarczająca ilość zajęć dla uczniów zdolnych oraz uczniów z deficytami</li> <li>4. Niewystarczająca ilość zajęć dodatkowych w przedszkolach.</li> <li>5. Przestarzały i wyeksploatowany sprzęt komputerowy i multimedialny.</li> <li>6. Niezadawalający stan techniczny obiektów szkolnych</li> <li>7. Niezadawalający stan pomocy dydaktycznych (stare wyeksploatowane pomoce dla ucznia i nauczyciela).</li> <li>8. Ograniczony napływ młodej kadry nauczycielskiej.</li> <li>9. Niedostateczne dofinansowanie oświaty przez budżet państwa -coraz mniejsza subwencja oświatowa.</li> <li>10. Zwiększająca się ilość środków przekazywanych na finansowanie oświaty pochodząca z środków własnych gminy.</li> </ol>
Szanse	Zagrożenia
<ol style="list-style-type: none"> <li>1. Programy rządowe wspierające rodziny (RODZINA 500 +)</li> <li>2. Realizacja programów wspierających działalność innowacyjną szkół.</li> <li>3. Szerokie wykorzystanie technologii informacyjno-komunikacyjnych w nauczaniu.</li> <li>4. Lepsze wykorzystanie potencjału organizacji pozarządowych i innych instytucji</li> <li>5. Zmniejszenie obciążenia bazy edukacyjnej dzięki możliwości realizacji części procesu nauczania on-line.</li> <li>6. Pozyskanie środków zewnętrznych na wyposażenie placówek w pomoce dydaktyczne.</li> <li>7. Dopływ wysoko wykwalifikowanych kadr z innych sektorów – akademickiego, społecznego, biznesowego.</li> <li>8. Rozszerzenie pracy nauczycieli na dorosłą część społeczeństwa.</li> <li>9. Pozyskiwanie środków z nowej perspektywy finansowej Unii Europejskiej dla realizacji celów oświatowych</li> <li>10. Pozyskiwanie środków sektora biznesowego na rozwój edukacji</li> </ol>	<ol style="list-style-type: none"> <li>1. Starzejące się społeczeństwo.</li> <li>2. Zjawisko cyberwykluczenia oraz powiększająca się luka między rozwojem technologicznym, a wykorzystaniem technologii informacyjno-komunikacyjnych w oświacie.</li> <li>3. Słaba obecność w ogólnoeuropejskich programach edukacyjnych.</li> <li>4. Brak środków na odnowienie sprzętu oraz modernizację budynków.</li> <li>5. Niewystarczające dostosowanie kadry oświatowej do wprowadzania zmian w procesie edukacji</li> <li>6. Starzenie się kadry nauczycielskiej.</li> <li>7. Wypalenie zawodowe.</li> <li>8. Zmiany w prawie oświatowym, które mogą mieć wpływ na realizację niektórych zadań edukacyjnych</li> <li>9. Zawile procedury aplikowania o środki zewnętrzne</li> </ol>





## **7. Definicja potrzeb w zakresie kierunków rozwoju szkół**

### **Oferta dydaktyczna**

W otaczającym nas świecie szczególnego znaczenia nabiera konieczność stosowania metod i technik dydaktycznych ukierunkowanych na kształcenie u uczniów umiejętności praktycznych oraz skutecznego i samodzielnego rozwiązywania postawionych przed nimi problemów. Nowoczesna edukacja powinna opierać się na czterech filarach nauczania i wychowania:

- uczyć się, aby wiedzieć (wiedza),
- uczyć się, aby działać (umiejętności),
- uczyć się, aby być (system wartości i postaw),
- uczyć się, aby żyć wspólnie z innym.

W szkołach na terenie Gminy Bliżyn istnieje potrzeba zmodyfikowania oraz rozszerzenia oferty dydaktycznej, która będzie dostosowana zarówno do potrzeb uczniów, rodziców jak i potrzeb współczesnego świata. W placówkach należy wprowadzić nowoczesne formy nauczania m.in. e-learning oraz zwiększyć wykorzystanie nowoczesnych technologii informacyjno-komunikacyjnych (TIK ) w procesie nauczania. Należy przygotować spójny i bogaty program nauczania, który będzie wykorzystywał komputery (i inne urządzenia, takie jak tablice interaktywne, odtwarzacze mp3, kamery cyfrowe) jako narzędzia edukacji. Korzyści stosowania TIK w edukacji są ogromne zarówno dla uczniów jak i nauczycieli. Ważne jest również aby w jeszcze większym stopniu niż do tej pory wspierać osoby zdolne oraz dostosowywać program nauczania do osób mających trudności w nauce. Placówki już teraz oferują szereg zajęć pozalekcyjnych natomiast ofertę tą należy zwiększyć, Uczniom należy również w większym stopniu zapewnić dostęp do edukacji/kultury poza murami szkół. Organizacje społeczne, które kierują swoje działania do dzieci i młodzieży z terenu gminy również należy wspierać. Należy również zapewnić uczniom inny rodzaj formy nauki m.in. wyjazdy edukacyjne, rajdu. Młodzież wiejska ma zdecydowanie mniejszy dostęp do kultury dlatego też tak ważne są również wyjazdy do teatru, muzeum czy też kina. Dodatkowo oferta edukacyjna nie rozwija w pełni postaw prospołecznych uczniów, oferta edukacyjna nie odpowiada potrzebom uczniów i rynku pracy. Placówki realizują niewiele projektów edukacyjnych i autorskich programów edukacyjnych, oferta zajęć pozaszkolnych/pozalekcyjnych jest niewystarczająca. Należy wesprzeć zarówno ucznia zdolnego jak i ucznia słabszego.



### **Baza dydaktyczna**

Aby udoskonalać standardy nauczania, umożliwiające lepsze przygotowanie do dalszej edukacji oraz funkcjonowania w społeczeństwie niezbędna jest modernizacja oraz częściowa wymiana dotychczasowej bazy dydaktycznej. Wszystkie placówki na terenie Gminy Bliżyn wymagają przeprowadzenia remontów kapitalnych (m.in. malowanie modernizacja sal lekcyjnych, placów zabaw, wymiana dachu). Pomoce dydaktyczne natomiast należy wymienić (pomoce do zajęć sportowych, zajęć z matematyki, przyrody, języków obcych). Szczególnie ważny jest zakup wyposażenia dydaktycznego celem stworzenia nowoczesnych pracowni komputerowych (multimedialnych). Zakup sprzętu komputerowego oraz multimedialnego pozwoli na wprowadzenie do oferty dydaktycznej nowych form nauczania, wpłynie również na zwiększenie zastosowania TIK. Do placówek przedszkolnych należy zakupić pomoce dydaktyczne oraz sprzęt multimedialny i komputerowy dedykowany dla tej grupy wiekowej.

### **Kadra oświaty**

Nauczyciele pracujący w szkołach i przedszkolach na terenie Gminy Bliżyn posiadają wysokie kwalifikacje zawodowe i umiejętności, jednak dynamicznie zmieniająca się rzeczywistość wymusza na nauczycielach ciągle podnoszenie kwalifikacji oraz doszkalania się. Główną potrzebą jaką zdefiniowano podczas opracowywania niniejszego dokumentu jest konieczność podniesienia wiedzy i umiejętności w wykorzystywaniu i zastosowaniu TIK w procesie nauczania. Dodatkowo należy rozszerzyć współpracę nauczycieli z rodzicami przede wszystkim uczniów z trudnościami wychowawczymi. Rodzic również powinien czynnie uczestniczyć w procesie kształcenia młodego człowieka a niestety często tak nie jest.

### **Główne problemy szkół z terenu Gminy Bliżyn**

- niepełne wykorzystanie nowoczesnych technologii informacyjno-komunikacyjnych (TIK) w procesie nauczania,
- niewystarczająca oferta dydaktyczna dla osób zdolnych oraz osób z trudnościami w nauce,
- małe zaangażowanie instytucji zewnętrznych (NGO) w proces szkolenia pozaformalnego,
- niezadawalający stan techniczny budynków szkół, przedszkoli (potrzeba remontów kapitalnych i termomodernizacji),
- mała liczba nowoczesnego sprzętu komputerowego i multimedialnego w placówkach,



*Kompleksowy Plan Rozwoju Szkół w Gminie Bliżyn na lata 2018-2023*

- stare i wyeksploatowane pomoce dydaktyczne do zajęć,
- coraz większe koszty związane z finansowaniem oświaty,
- dynamicznie zmieniająca się rzeczywistość i przepisy dotyczące oświaty,
- małe zainteresowanie społeczeństwa sprawami edukacji w gminie.





## **8. Cele Planu**

### **8.1 Cel strategiczny**

Strategiczny, nadrzędny cel Planu Rozwoju Szkół w Gminie Bliżyn na lata 2018-2023 to:

**Sprawny i efektywny system edukacji w Gminie Bliżyn  
warunkiem dobrego i równego startu życiowego  
oraz wszechstronnego rozwoju dzieci i młodzieży**

Należy zaznaczyć, że zakres tak sformułowanego celu strategicznego jest bardzo szeroki i może odnosić się do wielu dziedzin życia.

### **8.2 Cele główne**

**Cel główny nr 1 Dostosowanie infrastruktury technicznej do wyższych standardów poprzez unowocześnienie bazy oświatowej i sportowej.**

Szybki rozwój technologii informacyjnej nie pozostaje bez wpływu na funkcjonowanie społeczeństw. W dobie Internetu podstawą staje się umiejętność obsługi najważniejszych programów komputerowych, umiejętność wyszukiwania i przetwarzania informacji. Aby móc zastosować nowoczesne formy nauczania w tym z wykorzystaniem TIK niezbędny jest nowoczesny sprawny sprzęt komputerowy i multimedialny (komputery, projektory, tablice interaktywne, tablety, aparaty itp.) oraz nowe pomoce dydaktyczne. Wzbogacenie bazy oświatowej to nie tylko zakup nowych pomocy do pracy ale również dokonanie niezbędnych remontów w budynkach oraz ich otoczeniu. Wszystkie placówki oświatowe na terenie gminy wymagają prac modernizacyjnych. Znacznych nakładów inwestycyjnych potrzebują pracownie komputerowe w których należy wymienić sprzęt na nowy.

**Cel główny nr 2 Dbanie o wszechstronny rozwój intelektualny, kulturalny i psychofizyczny uczniów.** Otaczający nas świat ciągle się zmienia. Dziś mamy do czynienia z nowym uczniem i w pewien sposób z nowym światem edukacji, w którym aby dotrzeć do ucznia, trzeba posługiwać się zupełnie innym zestawem narzędzi niż w XX wieku. Tradycyjna kreda, tablica i dobry nauczyciel mogą okazać się niewystarczające dla zapewnienia efektywności procesu edukacji. Nowy uczeń w informacyjnym społeczeństwie wymaga zupełnie nowego podejścia w nauczaniu, dzięki któremu potrafił będzie przetworzyć docierającą do niego informację w wiedzę. Jednym z głównych celów jakie stawia



przed sobą samorząd Gminy Bliżyn to dostosowanie oferty edukacyjnej tak aby przygotować młodego człowieka do funkcjonowania we współczesnym świecie. Cel ten obejmuje m.in projekt „Szkolne Pracownie Informatyczne Województwa Świętokrzyskiego”

**Cel główny nr 3 Podnoszenie kwalifikacji i kompetencji kadry nauczycielskiej**

Szybki rozwój technologii informacyjnej nie pozostaje bez wpływu na funkcjonowanie społeczeństw. W dobie Internetu podstawą staje się umiejętność obsługi najważniejszych programów komputerowych, umiejętność wyszukiwania i przetwarzania informacji. Aby móc zastosować nowoczesne formy nauczania w tym z wykorzystaniem TIK niezbędny jest nowoczesny sprawny sprzęt komputerowy i multimedialny (komputery, projektory, tablice interaktywne, tablety, aparaty itp.) oraz nowe pomoce dydaktyczne. Dopuszaenie szkół jest zatem niezbędne aby móc w pełni sprostać oczekiwaniom zarówno uczniów, rodziców jak i dynamicznie zmieniającego się świata. Dodatkowe kursy i szkolenia kadry nauczycielskiej znacznie wpłyną na jakość procesu nauczania.



### 8.3 Cele szczegółowe

**Cel główny nr 1**  
**Dostosowanie infrastruktury technicznej do wyższych standardów poprzez unowocześnienie bazy oświatowej i sportowej.**

Cel. 1.1 Modernizacja obiektów oświatowych i infrastruktury sportowej na terenie Gminy Bliżyn oraz ich otoczenia (adaptacja, zagospodarowanie przestrzeni wokół budynków).

Cel. 1.2 Stworzenie nowoczesnych pracowni komputerowych oraz multimedialnych w każdej placówce.

Cel 1.3 Modernizowanie wyposażenia dydaktycznego szkół (zakup nowych pomocy dla nauczycieli i uczniów), w szczególności do pracowni matematyczno-przyrodniczych.

Cel 1.3 Rozbudowa obiektów oświatowych i sportowych ( sale gimnastyczne).

**Cel główny nr 2**  
**Dbanie o wszechstronny rozwój intelektualny, kulturalny i psychofizyczny uczniów**

Cel 2.1 Zwiększenie oferty edukacyjnej dla uczniów zdolnych oraz uczniów z szczególnymi potrzebami edukacyjnymi. (Organizacja procesu nauczania poza murami szkół zajęcia wyjazdowe, plenerowe)

Cel 2.2 Rozwijanie umiejętności komunikowania się dzieci i młodzieży w językach obcych.

Cel 2.3. Rozwijanie kompetencji cyfrowych dzieci i młodzieży poprzez udział szkół, samorządu w różnego rodzaju projektach edukacyjnych

Cel 2.4 Zwiększenie oferty edukacyjnej dzieci w wieku przedszkolnym oraz dzieci w wieku do lat 3.

Cel 2.5 Dbanie o rozwój fizyczny dzieci i młodzieży.

**Cel główny nr 3**  
**Podnoszenie kwalifikacji i kompetencji kadry nauczycielskiej**

Cel 3.1 Wykorzystanie technologii informacyjno- komunikacyjnych w procesie nauczania.

Cel 3.2 Wykorzystanie technologii informacyjno- komunikacyjnych w zarządzaniu szkołą i oświatą.

Cel 3.3 Wspieranie inicjatyw pozaszkolnych związanych z edukacją.

Cel 3.4 Wspieranie samokształcenia nauczycieli i dyrektorów z wykorzystaniem Internetu.





## 9. Kierunki działań

L.p.	Rodzaj działania/ nazwa zadania	Podmiot odpowiedzialny	Planowane lata realizacji	Źródła finansowania
<b>Cel główny nr 1</b>				
<b>Dostosowanie infrastruktury technicznej do wyższych standardów poprzez unowocześnienie bazy oświatowej i sportowej.</b>				
1.	Modernizacja SP w Bliżynie (wymiana dachu, odwodnienie, remont tarasu łazienek, modernizacja sali gimnastycznej, kuchni, stołówki, malowanie sal, modernizacja instalacji elektrycznej itp.)	Gmina Bliżyn	2018-2019	RPO WŚ 2014-2020 Oś priorytetowa 7 Sprawne usługi publiczne działanie 7.4 Rozwój infrastruktury edukacyjnej i szkoleniowej
2.	Termomodernizacja SP w Bliżynie	Gmina Bliżyn		
3.	Zagospodarowanie terenu wokół SP w Bliżynie (budowa parkingu, placu zabaw, terenu rekreacyjnego, ogródki tematyczne itp.)	Gmina Bliżyn		
4.	Modernizacja SP w Mroczkowie (wymiana instalacji elekt. modernizacja sali gimnastycznej, dachu, łazienek, kuchni, stołówki, malowanie sal itp.)	Gmina Bliżyn		
5.	Termomodernizacja SP Mroczków	Gmina Bliżyn		
6.	Modernizacja placu zabaw przy SP w Mroczkowie	Gmina Bliżyn		
7.	Modernizacja SP w Odrowążku (wymiana dachu, modernizacja łazienek, wymiana podłóg, drzwi, malowanie sal, instalacji c.o, itp.)	Gmina Bliżyn		
8.	Termomodernizacja budynku SP w Odrowążku	Gmina Bliżyn		



9.	Modernizacja SP w Sorbinie (malowanie sal lekcyjnych, remont łazienek, wymiana posadzek, instalacja c.o i kotłownia itp.)	Gmina/Stowarzyszenie		
10.	Termomodernizacja budynku SP w Sorbinie	Gmina/Stowarzyszenie		
11.	Zakup sprzętu komputerowego oraz multimedialnego do prowadzenia zajęć we wszystkich placówkach w ramach projektu „Szkolne Pracownie Informatyczne Województwa Świętokrzyskiego” <sup>1</sup>	Gmina Bliżyn	2019-2020	RPO WŚ 2014-2020 Oś priorytetowa 7 Sprawne usługi publiczne działanie 7.4 Rozwój infrastruktury edukacyjnej i szkoleniowej, Środki własne Gminy.
12.	Zakup pomocy dydaktycznych (m.in. do zajęć matematyczno-przyrodniczych, sportowych, zajęć, biologii, języków obcych) do wszystkich placówek	Gmina Bliżyn	2019-2020	
13.	Budowa pełnowymiarowej sali gimnastycznej w SP Bliżyn i sali przyszkolnej w SP Odrowążek	Gmina Bliżyn	2021-2023	RPO WŚ 2021-2027 Środki Ministerstwa Sportu
<b>Cel główny nr 2</b>				
<b>Dbanie o wszechstronny rozwój intelektualny, kulturalny i psychofizyczny uczniów</b>				
1.	Organizacja zajęć rozwijających uzdolnienia i pasje uczniów szkół podstawowych z terenu gminy	Gmina Bliżyn/szkoły	2018-2023	RPO WŚ 2014-2020 Oś priorytetowa 8 Rozwój edukacji i aktywne społeczeństwo 8.3.2 Wsparcie kształcenia podstawowego w zakresie kompetencji kluczowych
2.	Organizacja zajęć wyrównujących szanse edukacyjne uczniów szkół podstawowych z terenu gminy	Gmina Bliżyn/szkoły	2018-2023	

<sup>1</sup> Projekt „Szkolne Pracownie Informatyczne Województwa Świętokrzyskiego” Zakres merytoryczny projektu obejmuje zadania Partnerów z którymi Województwo Świętokrzyskie podpisze porozumienie o partnerstwie w zakresie przygotowania, realizacji i utrzymania założonych celów. W ramach projektu planowane jest doposażenie pracowni komputerowych (max. 24 stanowiska komputerowe na jedną pracownię) w zestawy komputerów All-In-One z obsługą siecią radiową Wi-Fi, systemy operacyjne, pakiety biurowe wraz z oprogramowaniem antywirusowym. Nowo wyposażone pracownie będą spełniały wymóg możliwości podłączenia do planowanych dostaw urządzeń w ramach projektu OSE (Projekt Ogólnopolskiej Sieci Edukacyjnej zgodnie z ustawą z dnia 27 października 2017r. o Ogólnopolskiej Sieci Edukacyjnej, Dz. U. 2017, poz. 2184) w znacznej części realizowanej w ramach projektu rozbudowy sieci światłowodowej w ramach I Osi Priorytetowej PO PC.





*Kompleksowy Plan Rozwoju Szkół w Gminie Bliżyn na lata 2018-2023*

3.	Organizacja wyjazdów edukacyjnych oraz innych pozaszkolnych form edukacji w szkołach	Gmina Bliżyn / szkoły	2018-2023	
4.	Organizacja zajęć z zastosowaniem narzędzi TIK	Gmina Bliżyn	2018-2023	RPO WŚ 2014-2020 Oś priorytetowa 8 Rozwój edukacji i aktywne społeczeństwo 8.3.3 Rozwój edukacji kształcenia ogólnego w zakresie stosowania TIK
5.	Organizacja dodatkowych zajęć dla dzieci w wieku 3-5 lat z terenu Gminy Bliżyn	Gmina Bliżyn	2018-2023	RPO WŚ 2014-2020 Oś priorytetowa 8 Rozwój edukacji i aktywne społeczeństwo 8.3.1 Upowszechnianie i wzrost jakości edukacji przedszkolnej
6.	Organizacja edukacji pozaszkolnej (wydarzenia kulturalno – edukacyjne/sportowe, festyny itp.)	GOK	2018-2023	Środki Własne, Środki z Ministerstwa Kultury i Dziedzictwa Narodowego
7.	Organizacja zajęć sportowych dla młodzieży	Gmina Bliżyn/szkoły	2018-2023	Środki Własne, Środki z Ministerstwa Sportu
<b>Cel główny nr 3</b>				
<b>Podnoszenie kwalifikacji i kompetencji kadry nauczycielskiej</b>				
1.	Organizacja kursów i szkoleń doszkalających nauczycieli dyrektorów	Gmina Bliżyn/Placówki Oświatowe	2018-2023	RPO WŚ 2014-2020 Oś priorytetowa 8 Rozwój edukacji i aktywne społeczeństwo 8.3.2 Wsparcie kształcenia podstawowego w zakresie kompetencji kluczowych typ działania 2. Tworzenie warunków dla nauczania opartego na metodzie eksperymentu
2.	Informatyzacja procesu nauczania we wszystkich placówkach (e- dzienniki, e-learning)	Gmina Bliżyn	2018-2019	RPO WŚ 2014-2020 Oś priorytetowa 8 Rozwój edukacji i aktywne społeczeństwo 8.3.3 Rozwój edukacji kształcenia ogólnego w zakresie stosowania TIK, Środki własne
3.	Organizacja zajęć pozaszkolnych dla dzieci i młodzieży	Gmina Bliżyn/GOK	2018-2023	Środki z Ministerstwa Kultury i dziedzictwa Narodowego, środki własne

*Źródło: Opracowanie własne*

Realizacja przedstawionych wyżej działań ma prowadzić do podniesienia standardów kształcenia oraz szerszego dostępu do wiedzy i edukacji na terenie Gminy Bliżyn.

Zaplanowane zadania przyczynią się również do stworzenia placówek o wysokim standardzie z infrastrukturą dostosowaną do potrzeb uczniów. Profesjonalna, spełniająca europejskie warunki baza dydaktyczna oraz fachowa kadra pedagogiczna to potencjał, który





daje najlepsze możliwości rozwoju dzieci i młodzieży z obszarów wiejskich. Zaplanowane zadania, zarówno inwestycyjne, jak i miękkie, pozwolą na stworzenie lepszych warunków dla uczniów i dzieci przedszkolnych, jak również nauczycieli i całej kadry zatrudnionej w ramach systemu oświaty. Możliwość częściowego sfinansowania projektów z funduszy unijnych pozwala na przeprowadzenie inwestycji i realizację wyznaczonych zadań w większym zakresie, co znacząco wpłynie na stworzenie kompleksowego systemu edukacyjnego, od zajęć przedszkolnych do ukończenia nauki w szkole podstawowej i wyboru szkoły średniej. Planowane przedsięwzięcia zwiększą komfort pracy i nauki, natomiast działania miękkie wpłyną na podniesienie kompetencji uczniów i nauczycieli, niezbędnych do utrzymywania wysokiego poziomu kształcenia.



## **10. Monitoring i ewaluacja**

Monitoring jest niezbędnym elementem składowym każdej strategii. Jego celem jest zapewnienie zgodności efektów końcowych działań z wcześniej zatwierdzonymi założeniami. Dobrze funkcjonujący monitoring pozwala na wcześniejsze wykrycie zagrożeń związanych z prawidłową i terminową realizacją działań. Jednocześnie pozwala stwierdzić stopień osiągnięcia założonych celów, korektę przyjętych założeń oraz wdrożenie najlepszych rozwiązań. Nieodzownym elementem monitoringu strategii jest ewaluacja realizowanych działań. Jej zadaniem jest sprawdzenie trafności wyboru poszczególnych celów, skuteczność i trwałość zmian. W trakcie pracy nad strategią dokonano ewaluacji ex-ante – oceny sytuacji wyjściowej, określenie silnych i słabych stron oraz wskazanie szans i zagrożeń dla edukacji w Gminie Bliżyn. Natomiast po wprowadzeniu strategii w życie niezbędną będzie ewaluacja ex-post, która obejmie ocenę skuteczności wykorzystania środków i efektywność podjętych działań. Ewaluacja ta dotyczy długoterminowego wpływu strategii na grupy docelowe oraz efektów wynikłych z zastosowania strategii.

Wprowadzenie obowiązkowego badania i oceny rezultatów wdrażania Kompleksowego Planu Rozwoju Szkół w Gminie Bliżyn na lata 2018-2023 jest warunkiem koniecznym do tego, by był on realizowany w sposób zgodny z założeniami i konsekwentny. Kompleksowy Plan Rozwoju Szkół w Gminie Bliżyn na lata 2018-2023 będzie monitorowany przez Radę Gminy. Realizacja poszczególnych zadań ujętych w Planie będzie monitorowana poprzez składanie sprawozdań przez osoby odpowiedzialne za ich realizację, nie rzadziej niż raz w roku. Na koniec każdego roku kalendarzowego przewodniczący Komisji ds. oświaty przedłoży sprawozdanie Radzie Gminy zawierające informację o realizacji zadań ujętych w Planie. Po przyjęciu dokumentu do realizacji przez Radę Gminy, instytucje i osoby odpowiedzialne za realizację określonych zadań, podejmą przewidziane w nim działania. Coroczna ewaluacja Planu będzie stanowiła podstawę, w miarę potrzeby, do jego aktualizowania.



## 11. Oddziaływanie na środowisko planu oraz działań w nim przewidzianych

Zgodnie z art. 6 ustawy z dnia 16 kwietnia 2004r. o ochronie przyrody (Dz. U. z 2018 r. poz. 142) formami ochrony przyrody są: parki narodowe; rezerваты przyrody; parki krajobrazowe; obszary chronionego krajobrazu; obszary NATURA 2000; pomniki przyrody; stanowiska dokumentacyjne; użytki ekologiczne; zespoły przyrodniczo-krajobrazowe; ochrona gatunkowa roślin, zwierząt i grzybów. Z uwagi na cenne zasoby przyrodnicze znajdujące się na obszarach chronionych uznano, że warto zwrócić uwagę na sołectwa przez które przebiegają tego typu obszary - wykazując je jako te, które należy chronić przed szczególną ingerencją człowieka zgodnie z wszelkiego rodzaju zakazami, o których mówią przepisy prawa. Na terenie prawie całej gminy znajdują się formy ochrony przyrody.

- Suchedniowsko-Oblęgorski Park Krajobrazowy
- Suchedniowsko-Oblęgorski Obszar Chronionego Krajobrazu
- Konecko-Łopuszniański Obszar Chronionego Krajobrazu
- Obszary „Natura 2000” „Lasy Skarżyskie” PLH260011, „Lasy Suchedniowskie”
- PLH260041, „Uroczysko Pięty” PLH260012, „Dolina Krasnej” PLH260001, "Dolina Czarnej" PLH 260015
- rezerваты przyrody: Ciechostowice, Świnia Góra i Dalejów
- użytki ekologiczne
- pomniki przyrody.

Większość terenu gminy Bliżyn leży w głównym korytarzu ekologicznym Częstochowa - Wschód. Na terenie gminy Bliżyn ochroną konserwatorską objęte zostały użytki ekologiczne (6 szt.) i pomniki przyrody żywej i nieożywionej (16 szt.).

**Tabela 16 Wykaz rezerwatów w Gminie Bliżyn**

l.p	Nazwa rezerwatu	Miejscowość	Typ rezerwatu i przedmiot ochrony	Pow. w ha
1.	Świnia Góra	Kucębów	Leśny; fragment lasu z naturalnymi drzewostanami mieszanymi	50,78
2.	Dalejów	Jastrzębia	Wielogatunkowe drzewostany z udziałem modrzewia polskiego	97,58
3.	Ciechostowice	Mroczków	Fragment lasu mieszanego z udziałem modrzewia polskiego, występującego w różnych stadiach rozwoju	7,43

Źródło: Gminny Program Rewitalizacji Gminy Bliżyn na lata 2016-2022





Tabela 17 Charakterystyka obszarów chronionych w gminie Bliżyn

l.p	Nazwa obszaru	Charakterystyka	Powierzchnia w gminie
1.	Suchedniowsko-Oblęgorski Park Krajobrazowy	Park utworzony w celu: zachowania cennych biocenoz z chronionymi i rzadkimi gatunkami flory, fauny i grzybów, zachowania naturalnych fragmentów ekosystemów wodnych (rozlewisk i starorzeczy), zachowania populacji roślin, zwierząt i grzybów objętych ochroną gatunkową, zachowania siedlisk zagrożonych wyginięciem, rzadkich i chronionych gatunków roślin, zwierząt i grzybów, w tym w szczególności torfowisk; zachowania różnorodności geologicznej, w tym obszarów występowania rzeźby lessowej	6 359 ha
2.	Suchedniowsko-Oblęgorski Obszar Chronionego Krajobrazu	OChK stanowiący otulinę Suchedniowsko-Oblęgorskiego Parku Krajobrazowego	2 551 ha
3.	Konecko-Lopuszniański Obszar Chronionego Krajobrazu funkcji korytarzy ekologicznych	OChK utworzony ze względu na wyróżniający się krajobraz o zróżnicowanych ekosystemach, wartościowy ze względu na możliwość zaspokajania potrzeb związanych z turystyką i wypoczynkiem lub pełnieniu	4 797 ha
4.	Obszar „Natura 2000” „Lasy Skarżyskie” (PLH260011)	Lasy Skarżyskie ogółem zajmują obszar 3 004 ha. W ukształtowaniu terenu przeważają wzgórza i pagórki poprzecinane dolinami strumieni oraz rozległe powierzchnie terenu równinnego i falistego. Przeważają utwory geologiczne pochodzenia polodowcowego, zalegające na podłożu piaskowca. Obszar zdominowany jest przez lasy (głównie wyżynny jodłowy bór mieszany, uważany za zbiorowisko endemiczne Polski oraz żyzna buczyna karpacka stanowiąca ostoję dla wielu gatunków górskich). Na terenie ostoi mają swe obszary źródliskowe rzeki: Oleśnica i Bernatka (dopływy Kamiennej) oraz liczne bezimienne ciek. W granicach obszaru mieszczą się inne formy ochrony przyrody i krajobrazu	1 142,6 ha
5.	Obszar „Natura 2000” „Lasy Suchedniowskie” (PLH260010)	Obszar znajduje się w tzw. Węźle Suchedniowskim (część wschodnia Suchedniowsko-Oblęgorskiego Parku Krajobrazowego), stanowiącego międzyregionalny źródłiskowy węzeł hydrograficzny. Stąd bierze początek wiele rzek (m.in. Krasna, Bobrza i Kamionka) należących do trzech zlewni: Kamiennej, Pilicy i Nidy. Teren ten zabezpiecza również zasoby zbiorników wód podziemnych (GZWP – 415), pełni rolę klimatotwórczą oraz kulturową (skupia pozostałości historycznego górnictwa i hutnictwa oraz pomniki historii).	6 295,94 ha
6.	Obszar „Natura 2000” "Uroczysko Pięty" (PLH 260012)	Ostoją położona w naturalnym obniżeniu pomiędzy pasmami niewysokich wzniesień. Występują tu zbiorowiska roślinnych, na łąkach świeżych,	552,42 ha



		wilgotnych i mokrych, przechodzących w szuwały, wysokie turzycowiska, olsy i zarośla łzowe na torfowisku niskim.	
7.	Obszar „Natura 2000”, „Dolina Krasnej” (PLH260001)	Ostoja obejmuje naturalną, bagienną dolinę rzeki Krasnej i jej dopływów. Teren w znacznej części pokryty jest lasami (przewaga borów sosnowych), kompleksami wilgotnych łąk i torfowisk.	116,93 ha
8.	Obszar „Natura 2000” "Dolina Czarnej" (PLH 260015)	Ostoja obejmuje dolinę Czarnej Koneckiej (Malenieckiej) odźródła do ujścia, z kilkoma dopływami i z przylegającymi do niej kompleksami łąk i stawów, oraz lasami. Obszar źródłiskowy pokryty jest lasami, z przewagą borów mieszanych i grądów. Tereny w wielu miejscach są podmokłe (zarastające śródleśne łąki, torfowiska). W środkowym odcinku dominują bory sosnowe. Łąki i mokradła zajmują niewielkie powierzchnie w górnym i znacznie większe w środkowym i dolnym biegu rzeki. Rzeka na przeważającej długości zachowała naturalny charakter koryta i doliny (rzeka wyżynna).	0,2 ha
9.	Rezerwat przyrody "Ciechostowice" (rej. RDOŚ - 2)	Przedmiotem ochrony częściowej jest fragment lasu mieszanego z udziałem modrzewia polskiego, występującego w różnych stadiach rozwoju.	6,84 ha
10.	Rezerwat przyrody "Świnia Góra" im. Stanisława Barańskiego (rej. RDOŚ - 5)	Przedmiotem ochrony ścisłej jest fragment lasu z naturalnymi i charakterystycznymi dla regionu świętokrzyskiego drzewostanami mieszanymi.	50,78 ha
11.	Rezerwat przyrody "Dalejów" (rej. RDOŚ - 39)	Przedmiotem ochrony częściowej są wielogatunkowe drzewostany z udziałem modrzewia polskiego.	87,58 ha
12.	Użytek ekologiczny śródleśne bagno (rej. RDOŚ - 19)	Położone w sołectwie Sorbin, leśnictwo Odrowążek. Teren stale podmokły, okresowo zalewany wodami. Występują tu liczne gatunki mchów, bagno zwyczajne, welnianki i żurawina błotna. Miejsce bytowania owadów, płazów i ptaków.	2,52 ha
13.	Użytek ekologiczny śródleśne bagno (rej. RDOŚ - 20)	Położone w sołectwie Wołów, leśnictwo Jastrzębia. Teren stale podmokły, okresowo zalewany wodami. Występują tu liczne gatunki mchów, bagno zwyczajne, welnianki i żurawina błotna. Miejsce bytowania owadów, płazów i ptaków.	3,52 ha
14.	Użytek ekologiczny śródleśne bagno (rej. RDOŚ - 21)	Położone w sołectwie Kopcie, leśnictwo Świnia Góra. Teren stale podmokły, okresowo zalewany wodami. Występują tu liczne gatunki mchów, bagno zwyczajne, welnianki i żurawina błotna. Miejsce bytowania owadów, płazów i ptaków.	1,07 ha
15.	Użytek ekologiczny śródleśne bagno (rej. RDOŚ - 22)	Położone w sołectwie Sorbin, leśnictwo Dalejów. Teren stale podmokły, okresowo zalewany wodami. Występują	0,86 ha





		tu liczne gatunki mchów, bagno zwyczajne, wełnianki i żurawina błotna. Miejsce bytowania owadów, płazów i ptaków.	
16.	Użytek ekologiczny śródleśne bagno (rej. RDOŚ - 63)	Położone w sołectwie Zagórze, leśnictwo Pogorzałe Teren stale podmokły, okresowo zalewany wodami. Występują tu liczne gatunki mchów, bagno zwyczajne, wełnianki i żurawina błotna. Miejsce bytowania owadów, płazów i ptaków.	2,65 ha
17.	Użytek ekologiczny podmokłe pastwiska (rej. RDOŚ - 37)	Położone w Leśnictwie Szałas, w Obrębie Bliżyn. Grunt na lewym brzegu rzeki Krasna, na zachód od miejscowości Szałas.	5,55 ha

Źródło: Gminny Program Rewitalizacji Gminy Bliżyn na lata 2016-2022

**Tabela 18 Pomniki przyrody na terenie gminy Bliżyn**

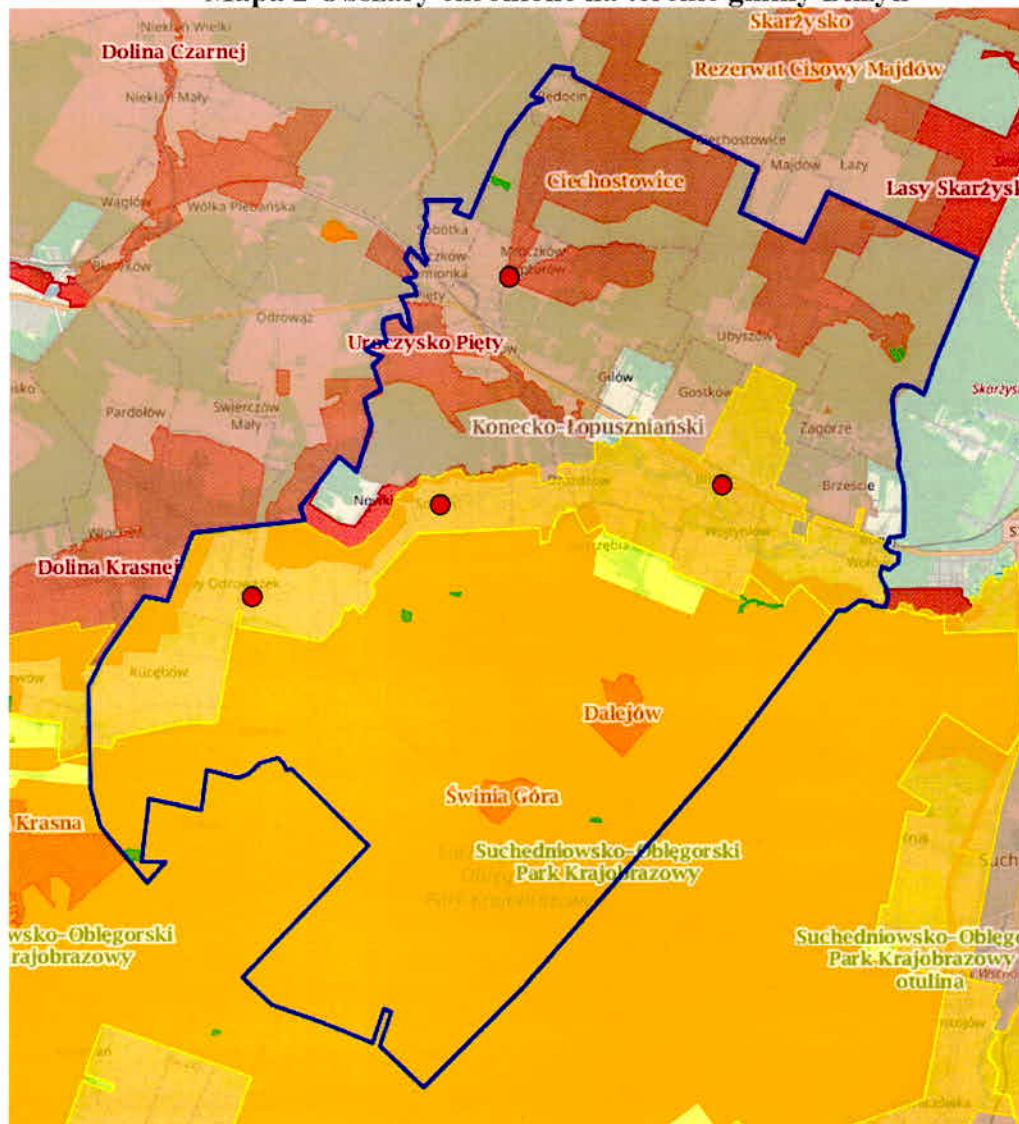
l.p	Pomnik przyrody	nr w rejestrze RDOŚ	Lokalizacja	Opis
1.	buk zwyczajny	3	Odrowązek	wiek ok. 250 lat
2.	skałki "Brama Piekielna"	9	Suchedniowsko-Oblęgarski PK	pomnik geologiczny, brama o wysokości 1,8m z białego piaskowca triasowego
3.	dąb szypułkowy „Na Stawidłach”	37	Kopcie	Wiek ok 300 lat
4.	4 modrzewie polskie	44	Sobótka skupisko	drzew w wieku 350-450 lat
5.	jodła pospolita	103	Odrowązek	wiek ok. 250, drzewo złamane
6.	profil geologiczny	130	Gostków	profil w ścianie nieczynnego łomku wapiennego dł. 50 m, szer. 20 m z odsłonięciami triasu środkowego
7.	skałki „Piekło Dalejowskie”	131	Wołów	liczne formy skalne występujące w kilku grupach a pasie dł. 130 m i szer. 50 m.
8.	buk pospolity	328	Odrowązek	wiek ok 250 lat
9.	modrzew polski	329	Odrowązek	Wiek ok 250 lat
10.	buk pospolity	330	Odrowązek	Wiek ok 250 lat
11.	buk pospolity	331	Odrowązek	Wiek ok 250 lat
12.	klon jawor	332	Odrowązek	Wiek ok 200 lat
13.	modrzew europejski	334	Kopice	Wiek ok 200 lat
14.	buk pospolity	335	Kopice	Wiek ok 200 lat
15.	dąb szypułkowy	803	Bliżyn	Wiek ok 150 lat
16.	dąb szypułkowy	804	Wojtyniów	Wiek ok 200 lat

Źródło: Gminny Program Rewitalizacji Gminy Bliżyn na lata 2016-2022





Mapa 2 Obszary chronione na terenie gminy Blizyn



Źródło: opracowanie własne na podstawie <http://geoserwis.gdos.gov.pl/mapy/>

Legenda: ■ Użytki ekologiczne ■ Rezerваты ■ Parki Krajobrazowe ■ Parki Narodowe ■ Obszar Chronionego Krajobrazu ■ Zespoły Przyrodniczo Krajobrazowe ■ Natura 2000 – obszary ptasie ■ Natura 2000 Obszary siedliskowe ■ Stanowiska dokumentujące ● lokalizacja szkół

Jednym z podstawowych instrumentów prawnych regulujących kwestie wpływu przyjętych założeń na otoczenie jest ocena oddziaływania na środowisko. Przewidywane skutki realizacji przyszłych polityk, strategii, planów lub programów reguluje postępowanie w ramach tzw. strategicznej oceny oddziaływania na środowisko (SOOŚ). Podstawowym dokumentem regulującym kwestie przeprowadzenia SOOŚ jest ustawa z dnia 3 października 2008 r. o udostępnianiu informacji o środowisku i jego ochronie, udziale społeczeństwa w ochronie środowiska oraz o ocenach oddziaływania na środowisko (Dz. U. z 2013 r., poz. 1235 z późn.



zm.), zwanej dalej ustawą ooś. Zgodnie z art. 6 ustawy z dnia 16 kwietnia 2004r. o ochronie przyrody (Dz. U. z 2015r. poz. 1651) formami ochrony przyrody są: parki narodowe; rezerваты przyrody; parki krajobrazowe; obszary chronionego krajobrazu; obszary NATURA 2000; pomniki przyrody; stanowiska dokumentacyjne; użytki ekologiczne; zespoły przyrodniczo-krajobrazowe; ochrona gatunkowa roślin, zwierząt i grzybów.

Podczas prac Wnioskodawca będzie przestrzegał m.in. Ustawy z dnia 27 kwietnia 2001 r. Prawo ochrony środowiska, Rozporządzenia Ministra Środowiska z dnia 6 października 2014 r. w sprawie ochrony gatunkowej roślin, Rozporządzeniu Ministra Środowiska z dnia 6 października 2014 r. w sprawie ochrony gatunkowej grzybów, Rozporządzenia Ministra Środowiska z dnia 6 października 2014 r. w sprawie ochrony gatunkowej zwierząt, Ustawy z dnia 16 kwietnia 2004 r. o ochronie przyrody, Dyrektywy Rady 92/43/EWG z dnia 21 maja 1992 r. w sprawie ochrony siedlisk przyrodniczych oraz dzikiej fauny i flory, Dyrektywy Rady 79/409/EWG z dnia 2 kwietnia 1979 roku w sprawie ochrony dzikich ptaków (ze zmianami)Projekt nie wpłynie, na jakość środowiska wodnego, w związku, z czym jest zgodny z Ramową Dyrektywą Wodną (2000/60/WE).

W trakcie realizacji projektu będą przestrzegane wszystkie przepisy prawne w zakresie ochrony środowiska naturalnego na placu budowy oraz poza jego terenem. Wykonawcy zaangażowani do realizacji projektu będą mieli obowiązek znać i stosować w czasie prowadzenia robót wszelkie przepisy dotyczące ochrony środowiska naturalnego.

W okresie trwania budowy i wykańczania robót Wykonawca będzie:

- utrzymywać teren budowy i wykopy w stanie bez wody stojącej,
- podejmować wszelkie uzasadnione kroki mające na celu stosowanie się do przepisów i norm dotyczących ochrony środowiska na terenie i wokół terenu budowy oraz będzie unikać uszkodzeń lub uciążliwości dla osób lub własności społecznej i innych, a wynikających ze skazania terenu, hałasu lub innych przyczyn powstałych w następstwie jego sposobu działania. Stosując się do tych wymagań będzie miał szczególny wzgląd na:
  - lokalizację magazynów, składowisk, ukopów,
  - środki ostrożności i zabezpieczenia przed:
    - zanieczyszczeniem zbiorników i cieków wodnych płynami lub substancjami toksycznymi,
    - zanieczyszczeniem powietrza pyłami i gazami,
    - możliwością powstania oparu.





Materiały, które w sposób trwały są szkodliwe dla otoczenia, nie będą dopuszczane do użycia. Nie dopuszcza się użycia materiałów wywołujących szkodliwe promieniowanie o stężeniu większym od dopuszczalnego, określonego obowiązującymi, odpowiednimi przepisami. Materiały, które są szkodliwe dla otoczenia tylko w czasie robót, a po zakończeniu robót ich szkodliwość zanika (np. materiały pyłaste) mogą być użyte pod warunkiem przestrzegania wymagań technologicznych w budowaniu. Jeżeli wymagają tego odpowiednie przepisy Zamawiający powinien otrzymać zgodę na użycie tych materiałów od właściwych organów administracji państwowej.

### **Wpływ na obszary Natura 2000**

Realizacja projektu nie wpłynie negatywnie na obszary NATURA 2000. Podczas realizacji w/w inwestycji Gmina będzie przestrzegać m.in. zapisów Ustawy z dnia 16 kwietnia 2004 o ochronie przyrody (Dz. U z 2015r. poz. 1651), Dyrektywy Rady nr 92/43/EWG z dnia 21 maja 1992 w sprawie ochrony siedlisk przyrodniczych oraz dzikiej fauny i flory, Dyrektywy rady nr 79/409/EWG z dnia 2 kwietnia 1979 roku w sprawie ochrony dzikich ptaków (ze zmianami).

Realizacja zadań ujętych w Planie nie będzie wpływać negatywnie na w/w formy ochrony przyrody. Realizacja dokumentu nie spowoduje zagrożeń dla środowiska wręcz przeciwnie może mieć pozytywny wpływ na środowisko naturalne. Wymiana instalacji elektrycznej zmniejszy zużycie energii elektrycznej. Wymiana starych pomocy dydaktycznych np. komputerów bez wątplenia wpłynie na zmniejszenie zużycia energii finalnej oraz zmniejszenie emisji substancji szkodliwych do powietrza. Przewidziane w dokumencie działania inwestycyjne będą realizowane na obiektach już istniejących. Ujęte w planie inwestycje (budynki) znajdują się na obszarach chronionego krajobrazu:

### **Wpływ projektów ujętych w Planie na ujęcia wody**

Planowane inwestycje są także zgodne z warunkami ochrony ujęć wody na terenie Gminy Bliżyn

PRZEWODNICZĄCY RADY  
  
Tadeusz Łyjak





## **Spis tabel**

Tabela 1 Struktura ludności Gminy Bliżyn w latach 2014-2017 .....	13
Tabela 2: Zmiany wskaźnika obciążenia demograficznego w latach 2014-2017 .....	14
Tabela 3: Liczba osób bezrobotnych na terenie Gminy Bliżyn w latach 2014-2017 .....	21
Tabela 4 najczęstsze powody korzystania z pomocy społecznej .....	22
Tabela 5: Wykaz szkół na terenie Gminy Bliżyn.....	33
Tabela 6: Liczba uczniów/dzieci w poszczególnych szkołach na terenie Gminy Bliżyn .....	35
Tabela 7 Liczba urodzeń z podziałem na obwody szkolne .....	35
Tabela 8: Olimpijczycy z terenu Gminy Bliżyn.....	36
Tabela 9 Liczba osób objęta dożywianiem .....	37
Tabela 10: Liczba wypłacanych zasiłków szkolnych w latach szkolnych 1015/2016 - 2016/2017.....	37
Tabela 11 Kwalifikacje kadry pedagogicznej w placówkach oświatowych prowadzonych przez Gminę Bliżyn.....	40
Tabela 12: Rozkłady wyników uczniów w szkołach z egzaminu gimnazjalnego 2018 w Gminie Bliżyn .....	42
Tabela 13: Wyniki szkół z terenu Gminy Bliżyn z egzaminu gimnazjalnego 2018 .....	42
Tabela 14 Stan bazy- Zespół Placówek Oświatowych w Bliżyn .....	46
Tabela 15: Analiza SWOT .....	56
Tabela 16 Wykaz rezerwatów w Gminie Bliżyn .....	68
Tabela 17 Charakterystyka obszarów chronionych w gminie Bliżyn.....	69
Tabela 18 Pomniki przyrody na terenie gminy Bliżyn .....	71

## **Spis wykresów**

Wykres 1: Liczba mieszkańców Gminy Bliżyn w latach 2014-2017 .....	14
Wykres 2: Liczba podmiotów wpisanych do rejestru REGON na 1000 mieszkańców.....	16
Wykres 3: Dochód Gminy Bliżyn w przeliczeniu na 1 mieszkańca.....	16
Wykres 4: Stopa bezrobocia w powiecie skarżyskim w latach 2014-2017 .....	21
Wykres 5 Udział osób korzystających ze Środowiskowej Pomocy Społecznej .....	22
Wykres 6 Wydatki przeznaczone na oświatę w latach 2016 – 2018 (w mln zł).....	49
Wykres 7 Stopa bezrobocia w powiecie skarżyskim, na tle województwa świętokrzyskiego i Polski w latach 2014-2017 .....	52



PRZEWODNICZĄCY RADY  
  
Tadeusz Łyjak