

**WOSAN – USŁUGI PROJEKTOWE**  
ul. Karbońska 5/10  
25-640 Kielce  
Tel. 791 544 891

**STAROSTWO POWIATOWE**  
w Skarżysku-Kamiennej  
ul. Konarskiego 20  
26-110 Skarżysko-Kamienna

1

## PROJEKT ZAGOSPODAROWANIA TERENU

INWESTOR **Gmina Bliżyn  
Ul. Kościuszki 79A  
26 – 120 Bliżyn**

Załącznik Nr...1...stanowi  
integralną część zgłoszenie  
znak: AB.643.2.68.224.TIN  
z dnia 21.05.2024

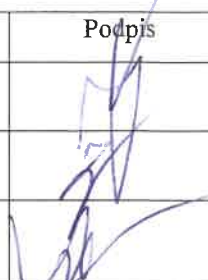
z up. STAROSTY  
*Jolanta Janowska*  
NACZELNIK  
Architektury, Inżynierii  
i Zagospodarowania Przestrzennego

NAZWA ZAMIERZENIA BUDOWLANEGO

**Budowa kanalizacji sanitarnej w msc. Bliżyn i Gilów gm.  
Bliżyn**

**ADRES OBIEKTU BUDOWLANEGO:** msc. Bliżyn, Gilów i Górki gm. Bliżyn

**kategoria obiektu budowlanego XXVI k = 8,0 ; w = 1,5**

	Imię i nazwisko	Specjalność	Nr uprawnień	Podpis
Projektant	mgr inż. Konrad Rachuna	sanitarna	SWK/0207/POOS/13	
Sprawdzający	mgr inż. Katarzyna Zeja	sanitarna	SWK/0131/POOS/06	
Projektant przyłącza elektrycznego	mgr inż. Barbara Sychowska	elektryczna	K1-218/88	

data wykonania 05.2024r

egz. nr 2

NAZWA ZAMIERZENIA BUDOWLANEGO

**Budowa kanalizacji sanitarnej w msc. Bliżyn i Gilów gm. Bliżyn**

**ADRES OBIEKTU BUDOWLANEGO:** msc. Bliżyn, Gilów, Górki gm. Bliżyn

**Nazwa jednostki ewidencyjnej :** Bliżyn [261002\_2]

**Obręb:** 01 Bliżyn [261002\_2.0001]

**Działki nr:** 887; 888

**Obręb:** 05 Gilów [261002\_2.0005]

**Działki nr:** 414; 472; 413; 412; 411/1; 411/2; 410; 409; 407; 406; 405; 404; 402/1; 401/4;  
400/2; 399; 398; 397/2; 396/2; 395/2; 489/2; 492/2; 394/1; 392/4; 393/2; 391; 394/2; 394/3;  
394/4; 491/1; 403/3; 447; 443; 433; 448; 434; 437; 436; 438; 439; 440; 441; 444; 442; 446;  
445; 449/1; 455

**Obręb:** 07 Górki [261002\_2.0007]

**Działki nr:** 1026/2; 1081; 1080; 1076/2; 1126; 1005/18

## Spis treści

1.	Przedmiot zamierzenia budowlanego .....	4
2.	Istniejące zagospodarowanie terenu stanowią:.....	4
3.	Projektowane zagospodarowanie terenu .....	4
4.	Zestawienie powierzchni poszczególnych części zagospodarowania terenu .....	5
5.	Informacje i dane o terenie lokalizacji inwestycji .....	5
5.1	O rodzaju ograniczeń lub zakazów w zabudowie i zagospodarowaniu terenu wynikające z MPZP i decyzji LICP. ....	6
5.2	Informacja dot. czy teren realizacji inwestycji jest wpisany do rejestru zabytków .....	7
5.3	Informacje o charakterze i cechach istniejących i przewidywanych zagrożeń dla środowiska oraz higieny i zdrowia użytkowników projektowanych obiektów budowlanych i ich otoczenia .....	7
6.	Informacja o obszarze oddziaływania obiektu .....	10
	Oświadczenie projektantów .....	str. 12
	Uprawnienie budowlane projektantów (3 szt.) .....	str. 13
	Zaświadczenia Św. Izby Inż. Bud. (3 szt.) .....	str. 18

## A. CZĘŚĆ RYSUNKOWA

		SKALA	
Rys. Nr 1	Orientacja	1 : 10 000	str. 21
Rys. Nr 2	Projekt zagospodarowania terenu	1 : 500	str. 22
Rys. Nr 3	Projekt zagospodarowania terenu	1 : 500	str. 23
Rys. Nr 4	Projekt zagospodarowania terenu	1 : 500	str. 24

## 1. Przedmiot zamierzenia budowlanego

Przedmiotem opracowania jest budowa kanałów sanitarnych, kanałów bocznych, przyłączy kanalizacji sanitarnej, sieciowej pompowni ścieków P10 wraz z przyłączem elektrycznym i rurociągiem tłocznym w msc. Bliżyn, Gilów i Górki gm. Bliżyn.

Projekt przewiduje odprowadzenie ścieków bytowo – gospodarczych kanałami sanitarnymi do pompowni sieciowej P10, a dalej rurociągiem tłocznym do zaprojektowanej wg odrębnego opracowania studni SR3 na kanale „G”.

## 2. Istniejące zagospodarowanie terenu stanowią:

- drogi gminne o nawierzchni asfaltowej
- działki prywatne niezagospodarowane
- ogródki przydomowe
- rzeka Kamienna
- przewody wodociągowe  $\varnothing 160 - \varnothing 32$  mm
- kable eNN
- kable telekomunikacyjne
- napowietrzne linie energetyczne NN

## 3. Projektowane zagospodarowanie terenu

Trasę projektowanych obiektów kanalizacji sanitarnej oznaczono na mapach syt.-wys. w skali 1 : 500: Rys. Nr 2 - 4.

Projektowane kanały sanitarne, rurociągi tłoczne są obiektami liniowymi podziemnymi.

Kanały sanitarne będą zbierały ścieki sanitarne z przyległej zabudowy i odprowadzały do projektowanej pompowni ścieków P10 skąd rurociągami tłocznymi zostaną doprowadzone do istniejącego systemu kanalizacji w msc. Bliżyn.

Poza wykonaniem w/w obiektów kanalizacji sanitarnej projekt niniejszy nie przewiduje wprowadzania zmian istniejącego i planowanego zagospodarowania terenu.

Użytkowanie projektowanej sieci kanalizacji sanitarnej nie wymaga dodatkowej infrastruktury technicznej.

Wykonanie robót ziemnych nie będzie wymagać wycinki drzew podlegających ochronie prawnej.

Przejście pod rzeką Kamienną wykonane będzie metodą bezwykopową tj. przewiertem (przeciskiem) nie ingerując w koryto rzeki.

#### 4. Zestawienie powierzchni poszczególnych części zagospodarowania terenu

Powierzchnia objęta zagospodarowaniem

- drogi gminne na długości 687,0m i szerokości 0,2 m tj. 137,4m<sup>2</sup>
- drogi gminne na długości 83,0m i szerokości 0,16 m tj. 13,3 m<sup>2</sup>
- działki prywatne na długości 650,5m i szerokości 0,2m tj. 130,1m<sup>2</sup>
- działki prywatne na długości 601,5m i szerokości 0,16m tj. 96,2m<sup>2</sup>
- w granicach wód płynących na długości 16,5m i szerokości 0,4m tj. 6,6 m<sup>2</sup>

#### 5. Informacje i dane o terenie lokalizacji inwestycji

Teren inwestycji objęty jest:

- 1) Miejscowym Planem Zagospodarowania Przestrzennego sołectwa Bliżyn – „Bliżyn3” uchwalonym Uchwałą XIX/127/2008 Rady Gminy w Bliżynie z dnia 22 października 2008r.
- 2) Miejscowym Planem Zagospodarowania Przestrzennego „Gilów 1” na obszarze Gminy Bliżyn zatwierdzonym Uchwałą nr XVIII/164/04 Rady Gminy Bliżyn z dnia 14 grudnia 2004.
- 3) Miejscowym planem zagospodarowania przestrzennego gminy Bliżyn, obejmującego obszar miejscowości: Gilów, Gostków, Jastrzębia, Wojtyniów i Wołów zatwierdzony uchwałą nr XXV/152/2012 Rady Gminy Bliżyn z dn. 18 grudnia 2012r opublikowaną dnia 01.02.2013 w Dz. Urz. Woj. Świętokrzyskiego poz. 565 dla obrębu ewidencyjnego Gostków i części obrębu ewid. Gilów
- 4) Zmianą w części Miejscowego Planu Zagospodarowania Przestrzennego „Gilów 1” na obszarze Gminy Bliżyn zatwierdzonym Uchwałą nr VI/24/2011 Rady Gminy Bliżyn z dnia 31 marca 2011.
- 5) Decyzją o ustaleniu lokalizacji inwestycji celu publicznego nr 1/2024 z dn. 29.03.2024

Zgodnie z decyzją LICP działka objęta decyzją to teren pasa drogowego drogi gminnej

Wg MPZP działki na których zlokalizowano projektowaną sieć kanalizacji sanitarnej znajdują się w terenie:

- 1) zabudowy mieszkaniowej, jednorodzinnej – MN
- 2) zabudowy zagrodowej i mieszkaniowej jednorodzinnej – RM.MN
- 3) upraw rolnych, ogrodniczych i sadowniczych – R

- 4) tereny doliny rzeki Kamiennej przeznaczone do pozostawienia w dotychczasowym użytkowaniu - zieleń łąkowa – ZŁ
- 5) tereny ciągów pieszo – jezdnych - KX
- 6) dróg publicznych klasy głównej (KD-G), klasy dojazdowej (KD-D), klasy zbiorczej (KD-Z), kl. lokalnej (KD-L), wewnętrznych (KDW-D)

W MPZP określono projektowaną kanalizację sanitarną (infrastruktura techniczna) związana z użytkowaniem podstawowym terenu jako przeznaczenie dopuszczalne.

### **5.1 O rodzaju ograniczeń lub zakazów w zabudowie i zagospodarowaniu terenu wynikające z MPZP i decyzji LICP.**

Zgodnie z zapisami MPZP i decyzji LICP teren lokalizacji inwestycji znajduje się:

1. na terenie zieleni łąkowej, obejmującej dolinę rzeki Kamiennej. Przewidziane do pozostawienia w dotychczasowym użytkowaniu
2. w granicach Głównego Zbiornika Wód Podziemnych nr 415 „Górna Kamienna” i jego strefy ochronnej
3. w granicach Konecko – Łopuszańskiego Obszaru Chronionego Krajobrazu
4. w granicach Suchedniowsko – Oblęgorskiego Obszaru Chronionego Krajobrazu
5. w sąsiedztwie obszaru Natura 2000 „Uroczysko Pięty” PLH 260012

#### **Ad 1.**

Ze względu na ochronę doliny, projekt przewiduje posadowienie kanału sanitarnego pod rzeką Kamienną metodą przewiertu w rurach ochronnych zgodnie z wydanym pozwoleniem wodnoprawnym.

Teren przedsięwzięcia położony jest poza terenem zagrożeń wodami powodziowymi.

#### **Ad.2**

Projektowana inwestycja:

- nie jest inwestycją szczególnie szkodliwą dla środowiska i zdrowia ludzi oraz mogącą pogorszyć stan środowiska
- nie przewiduje wprowadzania do rzek ścieków nieoczyszczonych
- nie przewiduje budowy rurociągów transportujących substancje niebezpieczne dla środowiska, przeładunków i dystrybucji substancji ropopochodnych
- nie ma w zakresie jakiegokolwiek produkcji rolniczej ani hodowlanej

- nie przewiduje zrzutu ścieków do wód podziemnych

Projektowane przedsięwzięcie porządkuje gospodarkę wodno – ściekową na obszarze inwestycji.

### **Ad.3**

Teren objęty wnioskiem usytuowany jest w granicach Konecko – Łopuszniańskiego Obszaru Chronionego Krajobrazu. Planowane przedsięwzięcie nie narusza ustaleń Uchwały nr XXXV/616/13 Sejmiku Województwa Świętokrzyskiego z dn. 23 września 2013r dot. wyznaczenia Konecko – Łopuszniańskiego Obszaru Chronionego Krajobrazu, a tym samym nie wpłynie negatywnie na środowisko przyrodnicze obszarów chronionych.

### **Ad. 4**

Teren objęty wnioskiem usytuowany jest w granicach Suchedniowsko - Oblęgorskiego Obszaru Chronionego Krajobrazu. Planowane przedsięwzięcie nie narusza ustaleń Uchwały nr XLIX/880/14 Sejmiku Województwa Świętokrzyskiego z dn. 13 listopada 2014r, w sprawie Suchedniowsko – Oblęgorskiego Obszaru Chronionego Krajobrazu, a tym samym nie wpłynie negatywnie na środowisko przyrodnicze obszarów chronionych.

### **Ad. 5**

Teren objęty wnioskiem graniczy z obszarem Natura 2000. W granicach terenu objętego decyzją nie występują przedmioty ochrony, dla których ustalono działania ochronne – projektowana inwestycja nie wpłynie negatywnie na obszar Natura 2000

#### **5.2 Informacja dot. czy teren realizacji inwestycji jest wpisany do rejestru zabytków**

Obszar objęty inwestycją nie jest wpisany do rejestru i wykazu zabytków i nie podlega ochronie na podstawie art. 6 ust. 1 pkt 3, ustawy z dnia 23 lipca 2003r o ochronie zabytków i opiece nad zabytkami (Dz.2022 poz. 840). W przypadku odkrycia przedmiotów, co do których istnieje przypuszczenie, że mogą być zabytkami należy niezwłocznie powiadomić wojewódzkiego konserwatora zabytków lub Wójta Gminy Bliżyn.

#### **5.3 Informacje o charakterze i cechach istniejących i przewidywanych zagrożeń dla środowiska oraz higieny i zdrowia użytkowników projektowanych obiektów budowlanych i ich otoczenia**

DECYZJA o środowiskowych uwarunkowaniach zgody na realizację przedsięwzięcia wydana przez RDOŚ Kielce, znak: WOO-I.4207.2.2017.KSz.11 z dn. 21.04.2017 r.,

zawiera warunki i wymogi dotyczące wykorzystania terenu w fazie realizacji i eksploatacji przedsięwzięcia, ze szczególnym uwzględnieniem konieczności ochrony cennych wartości przyrodniczych, zasobów naturalnych i zabytków oraz ograniczenia uciążliwości dla terenów sąsiednich.

**Na etapie realizacji inwestycji** projekt przewiduje następujące rozwiązania techniczne zapewniające spełnienie uwarunkowań zapisanych w kolejnych pozycjach tej DECYZJI:

- Projekt nie przewiduje wprowadzenia zmian istniejącego zagospodarowania (przekształcenia) terenu
  - Projekt nie przewiduje używania (zastosowania) materiałów i substancji powodujących zanieczyszczenie środowiska; używane maszyny i urządzenia mają być w pełni sprawne;
  - Zaplecze budowy należy zlokalizować na terenie przekształconym antropologicznie, zabezpieczonym przed możliwością zanieczyszczenia środowiska gruntowo – wodnego oraz poza terenami objętymi ochroną przyrody. Teren budowy należy wyposażyć w sorbenty do neutralizacji wycieków substancji ropopochodnych oraz wyposażyć w przenośne sanitariaty.
  - Na etapie realizacji i użytkowania przedsięwzięcia będzie prowadzona gospodarka wodno – ściekowa i gospodarka odpadami w sposób chroniący środowisko gruntowo – wodne
  - Opracowanie „Specyfikacja techniczna wykonania i odbioru robót” zawiera zapis „Roboty budowlane w pobliżu zabudowy mieszkaniowej mogą być prowadzone wyłącznie w godzinach od 6:00 do 22:00”
  - Lokalizacja projektowanych obiektów kanalizacji sanitarnej nie wymaga wycinki i zabezpieczenia drzew i krzewów podlegających ochronie prawnej. W przypadku wycinki krzewów należy prowadzić ją poza okresem lęgowym lub po stwierdzeniu braku gniazdowania ptaków.
  - Drzewa i krzewy występujące w sąsiedztwie planowanej trasy sieci w trakcie wykonywanych prac należy zabezpieczyć np. poprzez odeskowanie, owinięcie pni drzew i przykrycie odkrytych korzeni matami słomianymi, a także w razie potrzeby podwiązanie gałęzi narażonych na uszkodzenia.
- Prace ziemne w pobliżu bryły korzeniowej należy wykonywać ręcznie i nie dopuszczać do przesuszenia gruntu w obrębie systemu korzeniowego drzew.



- Projekt zagospodarowania terenu w strefie wykopów pod kanały przewiduje odrębne składowanie warstwy glebowej oraz jej wykorzystanie do rekultywacji gleby i przywrócenia stanu pierwotnego (uwzględnione w przedmiarze i kosztorysie robót).
- Po zakończeniu prac budowlanych tereny zajęte na czas budowy zostaną przywrócone do stanu sprzed budowy i uporządkowane
- Na etapie realizacji należy zapewnić zaplecze sanitarne dla pracowników.
- Na etapie realizacji inwestycji stosować maszyny i urządzenia w dobrym stanie technicznym, ograniczając czas jałowej pracy silników pojazdów i maszyn pracujących na placu budowy.
- Wszystkie wytworzone odpady należy prawidłowo zabezpieczyć tj. selektywnie magazynować w warunkach zabezpieczających przed przedostaniem się do środowiska zanieczyszczeń, a następnie zapewnić ich odbiór przez jednostki specjalistyczne
- Projekt przewiduje odwóz nadmiaru urobku z wykopów. Według Rozporządzenia Ministra Ochrony i Środowiska z dn. 27.09.2001 r. – urobek ten jest kwalifikowany jako „urobek z pogłębiania inny aniżeli określony kodem 17 05 05”, to znaczy nie zanieczyszczony substancjami niebezpiecznymi, oznaczony kodem 17 05 06.

**Na etapie eksploatacji inwestycja przy** zastosowaniu działań minimalizujących nie będzie wywierać negatywnego oddziaływania na środowisko. W celu wyeliminowania ewentualnych uciążliwości odorowych w okolicy pompowni przewidziano zamontowanie na kominkach wentylacyjnych biofiltrów.

**Projektowane przedsięwzięcie nie jest zlokalizowane na:**

- terenach górniczych
- terenach zagrożonych powodzią
- terenach zagrożonych osuwaniem się mas ziemnych
- obszarach wodno – błotnych
- obszarach wybrzeży i środowiska morskiego
- obszarach przylegających do jezior
- obszarach górskich
- terenach leśnych – inwestycja przebiega w sąsiedztwie terenów leśnych. Ewentualną wycinkę krzewów należy prowadzić poza sezonem lęgowym większości gatunków ptaków tj. w terminie od 16 października do końca lutego lub poza tym terminem pod nadzorem

przyrodniczym. Znajdujące się w zblizeniu do prowadzonych prac drzewa i krzewy, zabezpieczyć przed uszkodzeniem np. przez odeskowanie pni drzew, przykrycie i zabezpieczenie odkrytych korzeni, a w razie potrzeby podlewanie.

- w obszarach o krajobrazie mającym znaczenie historyczne, kulturowe i archeologiczne
- obszarach ochrony uzdrowiskowej
- terenie parku narodowego, parku krajobrazowego, rezerwatu przyrody, stanowiska dokumentacyjnego, użytku ekologicznego, nie koliduje z pomnikami przyrody.

#### **Planowane przedsięwzięcie zlokalizowane jest na:**

- odcinkowo w obszarze o znacznej gęstości zaludnienia – prace budowlane będą prowadzone w porze dziennej
  - na obszarze Głównego Zbiornika Wód Podziemnych nr 415 Górna Kamienna – realizacja inwestycji wymagać będzie czasowego odwodnienia wykopów. Lokalne i krótkotrwałe odwodnienia wykopów nie spowodują trwałego obniżenia zwierciadła wód gruntowych oraz zakłócenia stosunków wodnych.
  - na obszarach zalegania płytkich wód podziemnych – prowadzone okresowo odwodnienie wykopów nie spowoduje zmiany stanu wody na gruncie ze szkoda dla gruntów sąsiednich.
- Przejścia kanalizacji sanitarnej pod rowami i pod rzeką Kamienną, zostaną wykonane metodą bezwykopową metodą przecisku lub przewiertu.

Projektowana inwestycja nie jest przedsięwzięciem mogącym znacząco oddziaływać na środowisko zgodnie z Rozporządzeniem z dn. 10.09.2019r Dz.U. 2019 poz. 1839.

Inwestycja nie generuje promieniowania, natomiast hałas i wibracje wystąpią jedynie w okresie trwania robót budowlanych. Maksymalny poziom hałasu maszyn pracujących na budowie w bezpośrednim otoczeniu może wynosić do 80 dB, natomiast w rejonie zabudowań poziom hałasu będzie wynosił ok. 50 dB. Taki poziom dźwięku nie może ujemnie wpływać na zdrowie mieszkańców.

Nie przewiduje się niekorzystnego oddziaływania na środowisko.

#### **6. Informacja o obszarze oddziaływania obiektu**

Projektowana inwestycja **nie wymaga utworzenia strefy ograniczonego użytkowania** o której mowa w art. 135 ustawy z dnia 27 kwietnia 2001 Prawo ochrony środowiska. Projektowane elementy sieci kanalizacji sanitarnej nie ograniczają możliwości użytkowania

nieruchomości sąsiednich w dotychczasowy sposób. Obszar oddziaływania projektowanych obiektów nie wykracza poza przedstawiony na projekcie zagospodarowania terenu przebieg kanalizacji sanitarnej.

Projektowana inwestycja zgodnie z:

1. Rozporządzeniem Ministra Infrastruktury z dn. 12 kwietnia 2002r w sprawie warunków technicznych, jakim powinny odpowiadać budynki i ich usytuowanie **nie ogranicza zabudowy oraz nie zakłóca ochrony przeciwpożarowej na działkach sąsiednich**
2. Ustawą z dn. 27 kwietnia 2001r Prawo ochrony środowiska **ogranicza oddziaływanie na środowisko. Projektowane elementy sieci kanalizacji sanitarnej nie ograniczają możliwości użytkowania nieruchomości sąsiednich w dotychczasowy sposób. Nie generują ponadnormatywnych emisji substancji, hałasu i wibracji.**
3. Rozporządzeniem Ministra Środowiska z dn. 14 czerwca 2007r w sprawie dopuszczalnych poziomów hałasu w środowisku **nie generuje ponadnormatywnych poziomów hałasu**
4. Rozporządzeniem Ministra Środowiska z dnia 24 sierpnia 2012r w sprawie poziomów niektórych substancji w powietrzu **nie generuje ponadnormatywnych poziomów pyłów oraz gazów.**
5. Ustawą z dn. 20.07.2017r Prawo wodne **nie zakłóca stosunków wodnych na działkach sąsiednich**
6. Ustawą z dnia 23 lipca 2003r o ochronie zabytków i opiece nad zabytkami:  
**brak ograniczeń wynikających z potrzeb ochrony dziedzictwa kulturowego i zabytków oraz dóbr kultury współczesnej..**

Obszar oddziaływania obiektu mieści się w całości na działkach na których został zaprojektowany.

Projektant mgr inż. Konrad Rachuna  
upr. bud. Nr SWK/0207/POOS/13




Kielce dn. maj.2024r

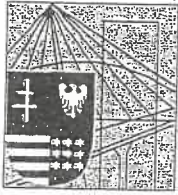
## O Ś W I A D C Z E N I E

Zgodnie z art. 34 ust. 3d pkt. 3) ustawy z dnia 7 lipca 1994r *Prawo Budowlane* (Dz.U.2023 poz. 682 z późn. zm.) oświadczamy, że projekt zagospodarowania terenu i projekt architektoniczno – budowlany:

### **Budowa kanalizacji sanitarnej w msc. Bliżyn i Gilów gm. Bliżyn**

został opracowany zgodnie z obowiązującymi przepisami oraz zasadami wiedzy technicznej.

<b>Projektant</b> specjalność nr ewidencyjny uprawnień nr ewidencyjny ŚOIIB	<b>Podpis</b>	<b>Sprawdzający</b> specjalność nr ewid. uprawnień nr ewidencyjny ŚOIIB	<b>Podpis</b>
mgr inż. Konrad Rachuna inżynieria sanitarna Nr SWK/0207/POOS/13 ŚOIIB SWK/IS/0037/14		mgr inż. Katarzyna Zeja inżynieria sanitarna Nr SWK/0131/POOS/06 ŚOIIB SWK/IS/0113/07	
mgr inż. Barbara Sychowska branża elektryczna KI-218/88 ŚOIIB SWK/IE/0666/01			



ŚWIĘTOKRZYSKA  
OKRĘGOWA  
IZBA  
INŻYNIERÓW  
BUDOWNICTWA

Okręgowa Komisja Kwalifikacyjna  
sygn. akt SK-0054-0030(5)/13

Kielce dnia 31 grudnia 2013 r.

13  
STANOWISKO  
ul. Konarskiego 20  
26-110 Skarżysko-Kamienna

## DECYZJA

Na podstawie art. 24 ust. 1 pkt 2 ustawy z dnia 15 grudnia 2000r. o samorządach zawodowych architektów, inżynierów budownictwa oraz urbanistów (*tekst jednolity: Dz.U. z 2013r., poz. 932*) i art. 12 ust. 1 pkt 1 i 5, art. 12 ust. 3, art. 13 ust. 1 pkt 1, art. 14 ust. 1 pkt 4 ustawy z dnia 7 lipca 1994r. Prawo budowlane (*tekst jednolity: Dz.U. z 2013r., poz. 1409*) oraz § 15, § 23 ust. 1 rozporządzenia Ministra Transportu i Budownictwa z dnia 28 kwietnia 2006r. w sprawie samodzielnych funkcji technicznych w budownictwie (*Dz.U. z 2006r. Nr 83, poz. 578 z późn. zm.*), po ustaleniu, że zostały spełnione warunki w zakresie przygotowania zawodowego oraz po złożeniu egzaminu na uprawnienia budowlane z wynikiem pozytywnym

Pan

**Konrad Rachuna**

magister inżynier inżynierii środowiska

urodzony dnia 17 czerwca 1982 roku w Busku-Zdroju

otrzymuje

**UPRAWNIENIA BUDOWLANE**  
**nr ewidencyjny SWK/0207/POOS/13**

**do projektowania bez ograniczeń**  
**w specjalności instalacyjnej w zakresie sieci, instalacji**  
**i urządzeń cieplnych, wentylacyjnych, gazowych,**  
**wodociągowych i kanalizacyjnych**

Za zgodność z oryginałem  
poświadczam

mgr inż. Konrad Rachuna

## Szczegółowy zakres nadanych uprawnień budowlanych

I. Na mocy art. 12 ust. 1 pkt 1 i 5, art. 13 ust. 4 ustawy - Prawo budowlane, w zakresie objętym wyżej wymienioną specjalnością, niniejsze uprawnienia stanowią podstawę do:

- projektowania, sprawdzania projektów architektoniczno-budowlanych i sprawowania nadzoru autorskiego;
- sprawowania kontroli technicznej utrzymania obiektów.

II. Na mocy § 15 i § 23 ust. 1 rozporządzenia Ministra Transportu i Budownictwa w sprawie samodzielnych funkcji technicznych w budownictwie, niniejsze uprawnienia uprawniają do:

- sporządzania projektu zagospodarowania działki lub terenu, w zakresie objętym w/w specjalnością;
- projektowania obiektu budowlanego, takiego jak: sieci i instalacje ciepłe, wentylacyjne, gazowe, wodociągowe i kanalizacyjne, z doбором właściwych urządzeń w projekcie budowlanym.

## Uzasadnienie


W związku z uwzględnieniem w całości żądania strony, na podstawie art. 107 § 4 K.p.a., odstępuje się od uzasadnienia decyzji.

## Pouczenie

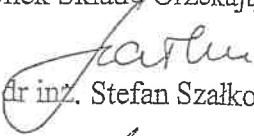
Od niniejszej decyzji służy odwołanie do Krajowej Komisji Kwalifikacyjnej Polskiej Izby Inżynierów Budownictwa w Warszawie, za pośrednictwem Okręgowej Komisji Kwalifikacyjnej Świętokrzyskiej Izby Inżynierów Budownictwa w Kielcach w terminie 14 dni od daty jej doręczenia.

Skład Orzekający  
Okręgowej Komisji Kwalifikacyjnej

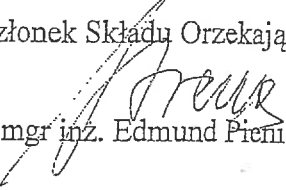
Przewodniczący Składu Orzekającego

  
mgr inż. Andrzej Pawelec

Członek Składu Orzekającego

  
dr inż. Stefan Szalkowski

Członek Składu Orzekającego

  
mgr inż. Edmund Piętażek

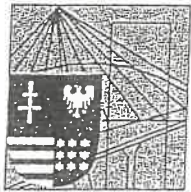
Otrzymują:

1. Pan Konrad Rachuna  
ul. Karbońska 5/10  
25-640 Kielce
2. Okręgowa Rada ŚOIIB
3. Główny Inspektor Nadzoru Budowlanego
4. a/a



Za zgodność z oryginałem  
poświadczam

mgr inż. Konrad Rachuna



ŚWIĘTOKRZYSKA  
OKRĘGOWA  
I Z B A  
INŻYNIERÓW  
BUDOWNICTWA

Okręgowa Komisja Kwalifikacyjna  
sygn. akt SK-0054-0040(2)/06

Kielce dnia 18.12.2006 r.

## DECYZJA

Na podstawie art. 24 ust. 1 pkt 2 ustawy z dnia 15 grudnia 2000r. o samorządach zawodowych architektów, inżynierów budownictwa oraz urbanistów (*Dz.U. z 2001r., Nr 5, poz. 42 z późn. zm.*) i art. 12 ust. 1 pkt 1 i 5, art. 12 ust. 3, art. 13 ust.1 pkt 1 i ust. 4, art. 14 ust. 1 pkt 4 ustawy z dnia 7 lipca 1994r. Prawo budowlane (*tekst jednolity: Dz.U. z 2006r., Nr 156, poz. 1118*) oraz § 11 ust. 1 pkt 1, § 15 i § 23 ust. 1 rozporządzenia Ministra Transportu i Budownictwa z dnia 28 kwietnia 2006r. w sprawie samodzielnych funkcji technicznych w budownictwie (*Dz.U. z 2006r., Nr 83, poz. 578*)

Świętokrzyska Okręgowa Komisja Kwalifikacyjna  
nadaje

Pani Katarzynie Agnieszce Zeja  
magister inżynier inżynierii środowiska  
urodzonej dnia 4 września 1971 roku w Kielcach

**UPRAWNIENIA BUDOWLANE**  
nr ewidencyjny SWK/0131/POOS/06

do projektowania bez ograniczeń  
w specjalności instalacyjnej w zakresie sieci, instalacji i urządzeń cieplnych,  
wentylacyjnych, gazowych, wodociągowych i kanalizacyjnych

## UZASADNIENIE

W związku z uwzględnieniem w całości żądania strony, na podstawie art. 107 § 4 K.p.a., odstępuje się od uzasadnienia decyzji. Zakres nadanych uprawnień budowlanych wskazano na odwrocie decyzji.

## Pouczenie

Od niniejszej decyzji służy odwołanie do Krajowej Komisji Kwalifikacyjnej Polskiej Izby Inżynierów Budownictwa w Warszawie, za pośrednictwem Okręgowej Komisji Kwalifikacyjnej Świętokrzyskiej Izby Inżynierów Budownictwa w Kielcach w terminie 14 dni od daty jej doręczenia.

Otrzymują:

1. Pani Katarzyna Agnieszka Zeja  
ul. Raciborskiego 14/25  
25-640 Kielce
2. Okręgowa Rada Izby
3. Główny Inspektor Nadzoru Budowlanego
4. a/a



Za zgodność z oryginałem  
poświadczam

mgr inż. Konrad Rachuna

Skład orzekający  
OKK ŚIIB

dr inż. Stefan Szałkowski

mgr inż. Edmund Pieniążek

mgr inż. Józef Piwko

Pani Katarzyna Agnieszka Zeja

**Szczegółowy zakres uprawnień budowlanych  
w specjalności instalacyjnej w zakresie sieci, instalacji i urządzeń cieplnych,  
wentylacyjnych, gazowych, wodociągowych i kanalizacyjnych  
do projektowania bez ograniczeń**

I. Na mocy art. 12 ust. 1 pkt 1 i 5, art. 13 ust. 4 ustawy - Prawo budowlane, w zakresie objętym wyżej wymienioną specjalnością, niniejsze uprawnienia stanowią podstawę do:

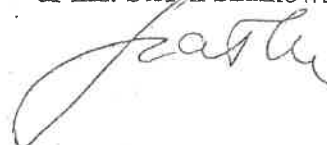
- projektowania, sprawdzania projektów architektoniczno-budowlanych i sprawowania nadzoru autorskiego,
- sprawowania kontroli technicznej utrzymania obiektów budowlanych z zastrzeżeniem art. 62 ust. 5 ustawy  
bez ograniczeń.

II. Na mocy § 15 i § 23 ust. 1 rozporządzenia Ministra Transportu i Budownictwa w sprawie samodzielnych funkcji technicznych w budownictwie, niniejsze uprawnienia uprawniają do:

- sporządzania projektu zagospodarowania działki lub terenu, w zakresie objętym w/w specjalnością,
- projektowania obiektu budowlanego, takiego jak: sieci i instalacje cieplne, wentylacyjne, gazowe, wodociągowe i kanalizacyjne, z doбором właściwych urządzeń w projekcie budowlanym.

Przewodniczący  
Okręgowej Komisji Kwalifikacyjnej ŚIIB

dr inż. Stefan Szalkowski



Za zgodność z oryginałem  
poświadczam

mgr inż. Konrad Rachuna



URZĄD WOJEWODZKI  
w Kielcach

Wydział Planowania Przewidzianego  
Urbanistyki, Architektury  
i Nadzoru Budowlanego  
ul. Al. Dł. Wieków 3

Kielce, 1988 - 06 - 28

Nr ewiden. KL-218/88

STWIERDZENIE PRZYGOTOWANIA ZAWODOWEGO  
do pełnienia samodzielnych funkcji technicznych w budownictwie.

Na podstawie § 13 ust. 1 pkt 4 lit.d, § 4 ust. 2, § 7 rozporządzenia  
Ministra Gospodarki Terenowej i Ochrony Środowiska z dnia 20 lutego 1975 r.  
w sprawie samodzielnych funkcji technicznych w budownictwie /Dz.U.Nr 8, poz. 46,  
stwierdza się, że

OBYWATELKA SYCHOWSKA BARBARA

MAGISTER INŻYNIER ELEKTRYK

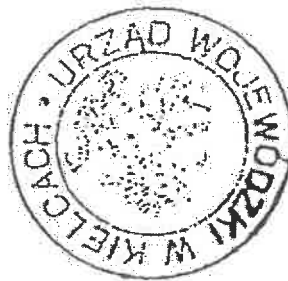
urodzona dnia 8 lutego 1959 r. w Sokołowie Dolnym  
posiada przygotowanie zawodowe, upoważniające do wykonywania samodzielnej  
funkcji projektanta w specjalności instalacyjno-inżynieryjnej w zakresie  
instalacji elektrycznych

OBYWATELKA SYCHOWSKA BARBARA jest upoważniona do:

- 1/sporządzania projektów instalacji elektrycznych
- 2/w budownictwie osób fizycznych - do kierowania, nadzorowania i kontrolowania  
budowy, kierowania i kontrolowania wytwarzania konstrukcyjnych elementów  
instalacji oraz oceniania i badania stanu technicznego instalacji elektrycz-  
nych.

Otrzymuje:

Ob. Barbara Sychowska  
ul. H. Sawickiej 28/22  
K i e l c e



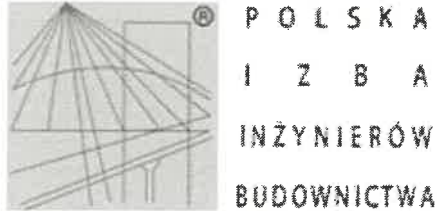
Z-ca WYKONAWCY STUZIALU

mgr inż. arch. Mieczysław Gebała

Za zgodność z oryginałem

mgr inż. Konrad Rachana





## Zaświadczenie

o numerze weryfikacyjnym:  
SWK-GHS-LI8-1AX \*

Pani Katarzyna Agnieszka Zeja o numerze ewidencyjnym SWK/IS/0113/07  
adres zamieszkania ul. Kaznowskiego 3/78, 25-636 Kielce  
jest członkiem Świętokrzyskiej Okręgowej Izby Inżynierów Budownictwa i posiada wymagane  
ubezpieczenie od odpowiedzialności cywilnej.

Niniejsze zaświadczenie jest ważne od 2024-05-01 do 2024-12-31.

Zaświadczenie zostało wygenerowane elektronicznie i opatrzone bezpiecznym podpisem elektronicznym  
weryfikowanym przy pomocy ważnego kwalifikowanego certyfikatu w dniu 2024-05-06 roku przez:

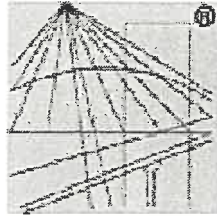
Ewa Skiba, Przewodniczący Rady Świętokrzyskiej Okręgowej Izby Inżynierów Budownictwa.

Zgodnie z art. 78<sup>1</sup> K.c.

§ 1. Do zachowania elektronicznej formy czynności prawnej wystarczy złożenie oświadczenia woli w postaci elektronicznej i opatrzenie go  
kwalifikowanym podpisem elektronicznym.

§ 2. Oświadczenie woli złożone w formie elektronicznej jest równoważne z oświadczeniem woli złożonym w formie pisemnej.

\* Weryfikację poprawności danych w niniejszym zaświadczeniu można sprawdzić za pomocą numeru weryfikacyjnego zaświadczenia na  
stronie Polskiej Izby Inżynierów Budownictwa [www.piib.org.pl](http://www.piib.org.pl) lub kontaktując się z biurem właściwej Okręgowej Izby Inżynierów  
Budownictwa.



P O L S K A  
I Z B A  
I N Ż Y N I E R Ó W  
B U D O W N I C T W A

### Zaświadczenie

o numerze weryfikacyjnym:

SWK-PK6-UC1-9IG \*

Pani Barbara Sychowska o numerze ewidencyjnym SWK/IE/0666/01

adres zamieszkania ul. Kościuszki 50/91, 25-316 Kielce

jest członkiem Świętokrzyskiej Okręgowej Izby Inżynierów Budownictwa i posiada wymagane ubezpieczenie od odpowiedzialności cywilnej.

Niniejsze zaświadczenie jest ważne od 2024-01-01 do 2024-12-31.

Zaświadczenie zostało wygenerowane elektronicznie i opatrzone bezpiecznym podpisem elektronicznym weryfikowanym przy pomocy ważnego kwalifikowanego certyfikatu w dniu 2024-01-05 roku przez:

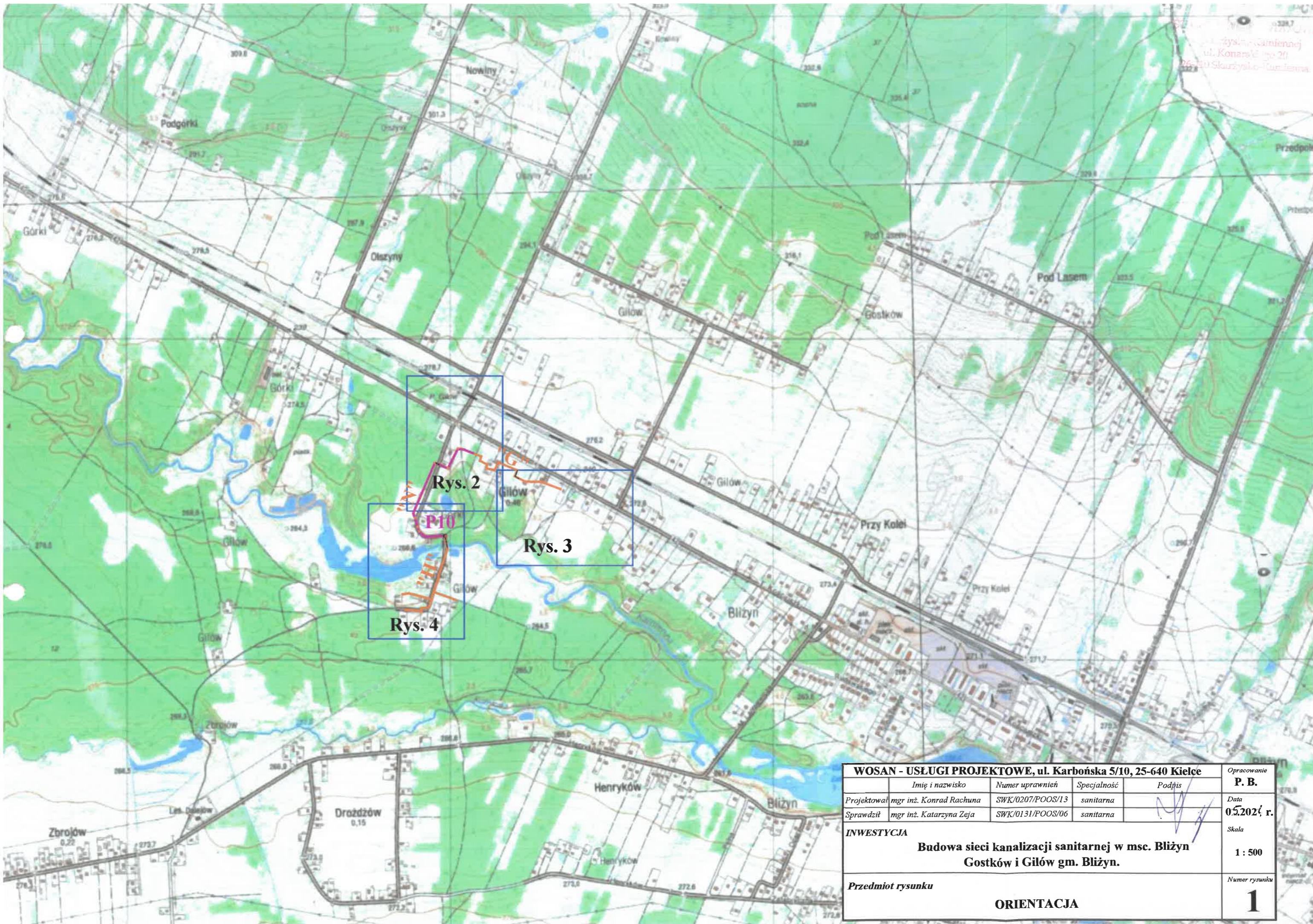
Ewa Skiba, Przewodniczący Rady Świętokrzyskiej Okręgowej Izby Inżynierów Budownictwa.

Zgodnie z art. 78<sup>1</sup> K.c.

§ 1. Do zachowania elektronicznej formy czynności prawnej wystarcza złożenie oświadczenia woli w postaci elektronicznej i opatrzenie go kwalifikowanym podpisem elektronicznym.

§ 2. Oświadczenie woli złożone w formie elektronicznej jest równoważne z oświadczeniem woli złożonym w formie pisemnej.

\* Weryfikację poprawności danych w niniejszym zaświadczeniu można sprawdzić za pomocą numeru weryfikacyjnego zaświadczenia na stronie Polskiej Izby Inżynierów Budownictwa [www.piib.org.pl](http://www.piib.org.pl) lub kontaktując się z biurem właściwej Okręgowej Izby Inżynierów Budownictwa.



ul. Karbońska 5/10, 25-640 Kielce  
 ul. Konarskiego 20  
 26-101 Skarżysko-Kamienna

<b>WOSAN - USŁUGI PROJEKTOWE, ul. Karbońska 5/10, 25-640 Kielce</b>					Opracowanie
	Imię i nazwisko	Numer uprawnień	Specjalność	Podpis	<b>P. B.</b>
Projektował	mgr inż. Konrad Rachuna	SWK/0207/POOS/13	sanitarna		Data
Sprawdził	mgr inż. Katarzyna Zeja	SWK/0131/POOS/06	sanitarna		<b>05.2024 r.</b>
<b>INWESTYCJA</b>					Skala
<b>Budowa sieci kanalizacji sanitarnej w msc. Blizyn Gostków i Gilów gm. Blizyn.</b>					<b>1 : 500</b>
<b>Przedmiot rysunku</b>					Numer rysunku
<b>ORIENTACJA</b>					<b>1</b>

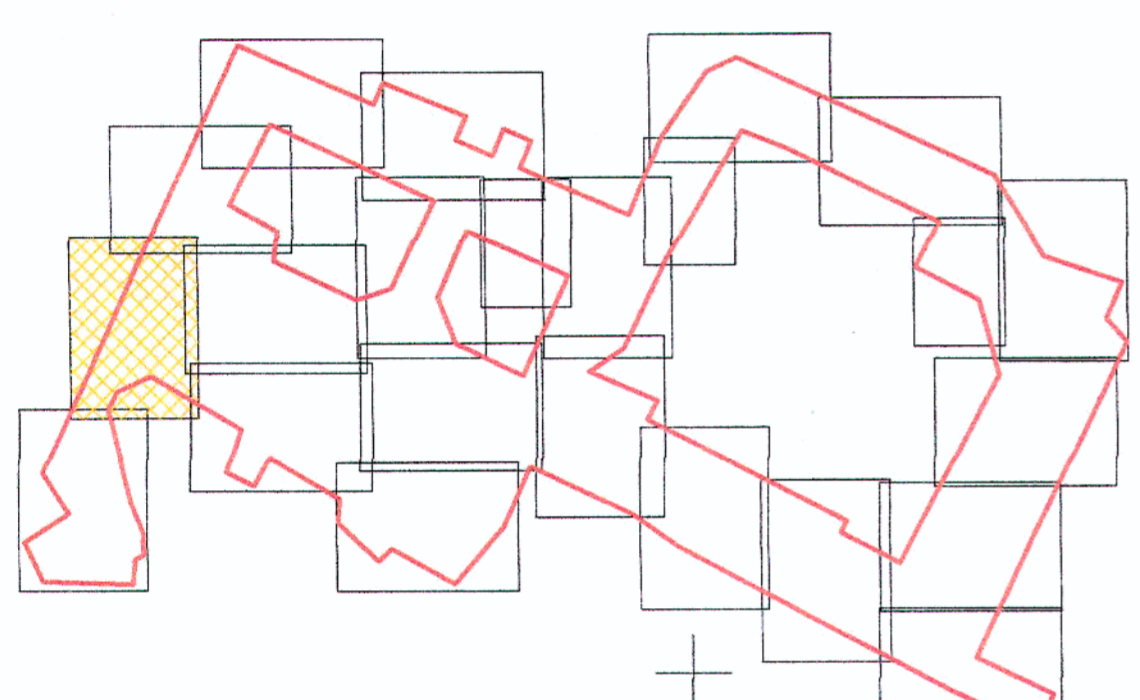
Nr studni	Rzędna istniejącego terenu	Rzędna dna osi rurociągu
1	2	3
G17	272,00	269,03
G18	272,30	269,13
G19	272,35	269,18
G20	272,40	269,43
G21	271,90	269,56
G17.1	271,70	270,50
G19.1	272,40	271,00
G21.1	272,00	270,60
N7	269,60	267,31
N8	269,90	267,63
N9	270,00	267,67
N10	271,50	268,18
N11	272,10	268,58
N12	272,60	269,12
N13	272,20	269,26
N14	271,00	269,41
N15	267,40	265,65
N16	272,60	270,22
NZ.1	269,40	267,90
N10.1	270,70	269,10
N11.1	272,00	270,50
N15.1	267,60	266,09
N15.2	267,50	266,36
NI.1	267,60	266,00
SR3	271,00	269,64

GG.6641.1333.2021

MAPA DO CEŁÓW PROJEKTOWYCH  
SKALA 1: 500  
Jednostka ewidencyjna : 261002\_2 Blizyn  
obręb:  
0006 GOSTKÓW  
0005 GIŁÓW  
0001 BLIZYŃ  
0007 GÓRKI  
pow.: SKARZYŃSKI  
woj.: świętokrzyskie  
układ współrzędnych płaskich PL-2000  
układ wysokościowy PL-KRON86-NH  
granice opracowania oraz ark. mapy zasadniczej  
zaznaczono czerwoną linią  
granice działek przyjęte z ewidencji gruntów i budynków  
inwestycja nie wymagała badania KW (nie badano obciążeń  
skłębnościami gruntowymi)

Mapa aktualna na dzień 25.01.2022 r.

USŁUGI PROJEKTOWE  
WOSAN  
ul. Karbońska 5/10, 25-640 Kielce  
tel. 71 352 20 21  
e-mail: biuro@wosan.pl  
NIP: 637-129-02-54



Oświadczenie:  
"Jestem świadomy odpowiedzialności karnej za złożenie fałszywego oświadczenia."  
Oświadczam, iż uzyskałem pozytywny wynik kontroli dla pracy geodezyjnej o numerze  
GG.6641.1333.2021 w Powiatowym Ośrodku Dokumentacji Geodezyjnej i Kartograficznej  
w Skarżysku Kamiennej.  
Protokół weryfikacji nr GG.6641.1333.2021\_2 uzyskany w dniu 31.03.2022r.  
Kierownik prac geodezyjnych Tomasz Sieroń nr upr. 19436

A-B odcinek nie objęty  
wnioskem

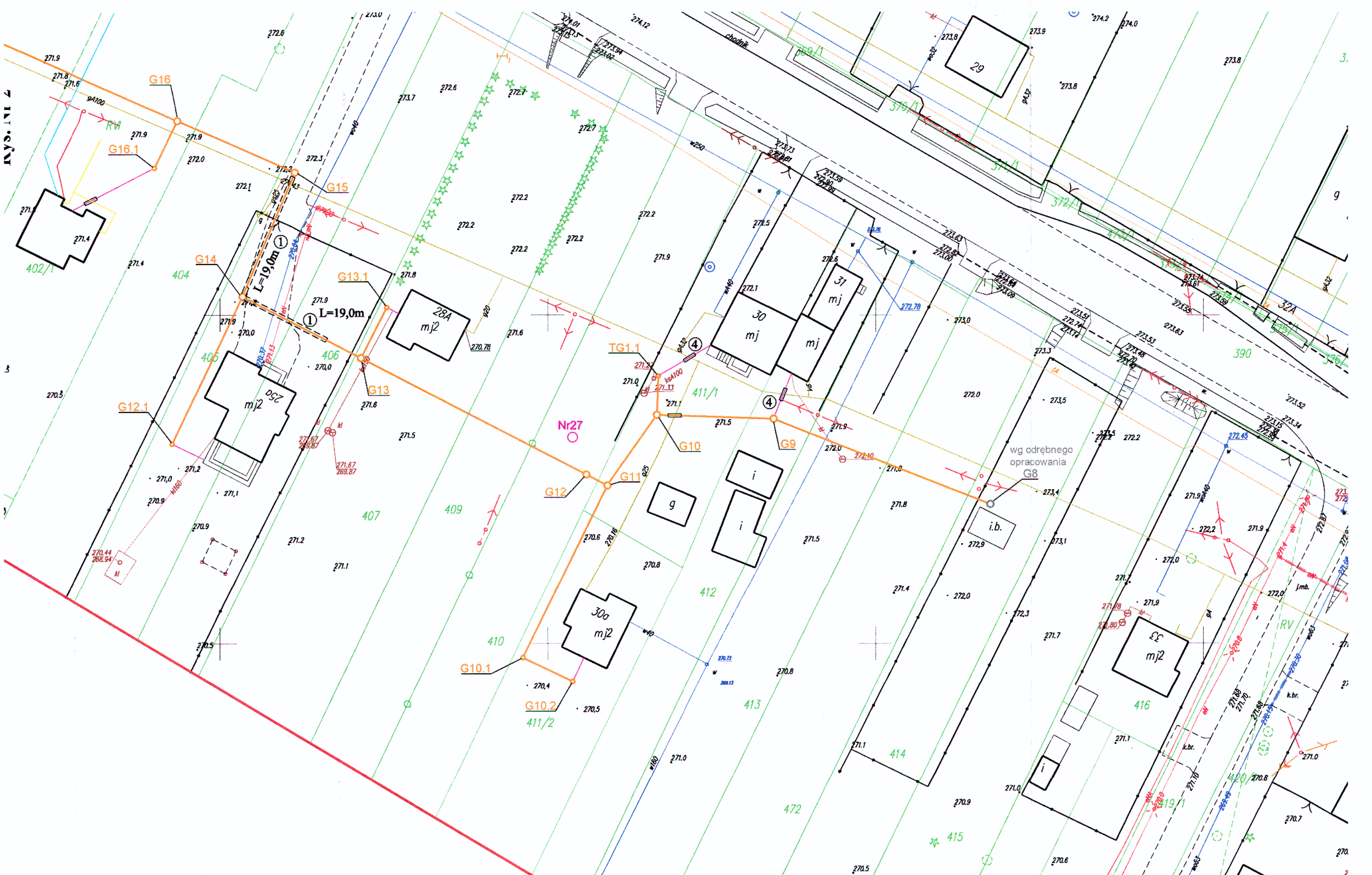
mgr inż. Konrad Rachwał  
uprawnienia budowlane do projektowania  
bez ograniczeń w zakresie sieci, instalacji i  
wzrostów sieci, instalacji i urządzeń  
wzrostów sieci, instalacji i urządzeń  
inżynierskich  
nr ewid. SWK/0131/POOS/13

- OZNACZENIA**
- proj. sieć kanalizacji sanitarnej Ø 160 - 200mm
  - proj. przyłącza niekwalifikowane kanalizacji sanitarnej Ø 160mm
  - proj. rurociąg tłoczny Ø 90mm
  - ① rura przewiertowa stalowa Ø 355,6 x 7,1mm
  - ② rura przewiertowa stalowa Ø 273 x 7,1mm
  - ③ dwudzielna rura osłonowa do kabli Ø 75mm długość 3,0m
  - ④ rura ochronna PE na przewodzie kan. san. przy skrzyżowaniu z gazociągami
  - ⑤ rura przewiertowa stalowa Ø 200 x 7,1mm

WOSAN - USŁUGI PROJEKTOWE, ul. Karbońska 5/10, 25-640 Kielce					Opracowanie
Imię i nazwisko	Numer uprawnień	Specjalność	Podpis		P. B.
mgr inż. Konrad Rachwał	SWK/0207/POOS/13	sanitarna			Data
Sprawdził mgr inż. Katarzyna Zeja	SWK/0131/POOS/06	sanitarna			05.2022/r.
<b>INWESTYCJA</b>					Skala
Budowa sieci kanalizacji sanitarnej w msc. Blizyn i Giłów gm. Blizyn.					1: 500
<b>Przedmiot ryzyka</b>					Numer rysunku
Projekt zagospodarowania terenu : mapa sat. - wys.					<b>2</b>

Załącznik Nr. 4  
Integralna część ogłoszenia  
znak AB. 5.1.3.2. 5.1.3.2. 5.1.3.2. 5.1.3.2.  
z dnia 1.03.2022 r.

z up. STWORZYŃSKI  
Jolanta Jędrzejowska  
Archiwizacja Dokumentacji  
Iz Geodezji i Kartografii



GG.6641.1333.2021

MAPA DO CELÓW PROJEKTOWYCH

SKALA 1: 500

Jednostka ewidencyjna : 261002\_2 Bliżyn

obręb:

0006 GOSTKÓW

0005 GILÓW

0001 BLIŻYŃ

0007 GÓRKI

pow.: SKARŻYSKI

woj.: świętokrzyskie

układ współrzędnych płaskich PL-2000

układ wysokościowy PL-KRON86-NH

granice opracowania oraz ark. mapy zasadniczej

zaznaczono czerwoną linią

granice działek przyjęto z ewidencji gruntów i budynków

inwestycja nie wymagała badania KW (nie badano obciążeń

slużebnościami gruntowymi)

Mapa aktualna na dzień 25.01.2022 r.

USŁUGI GEODEZYJNE, KARTOGRAFICZNE

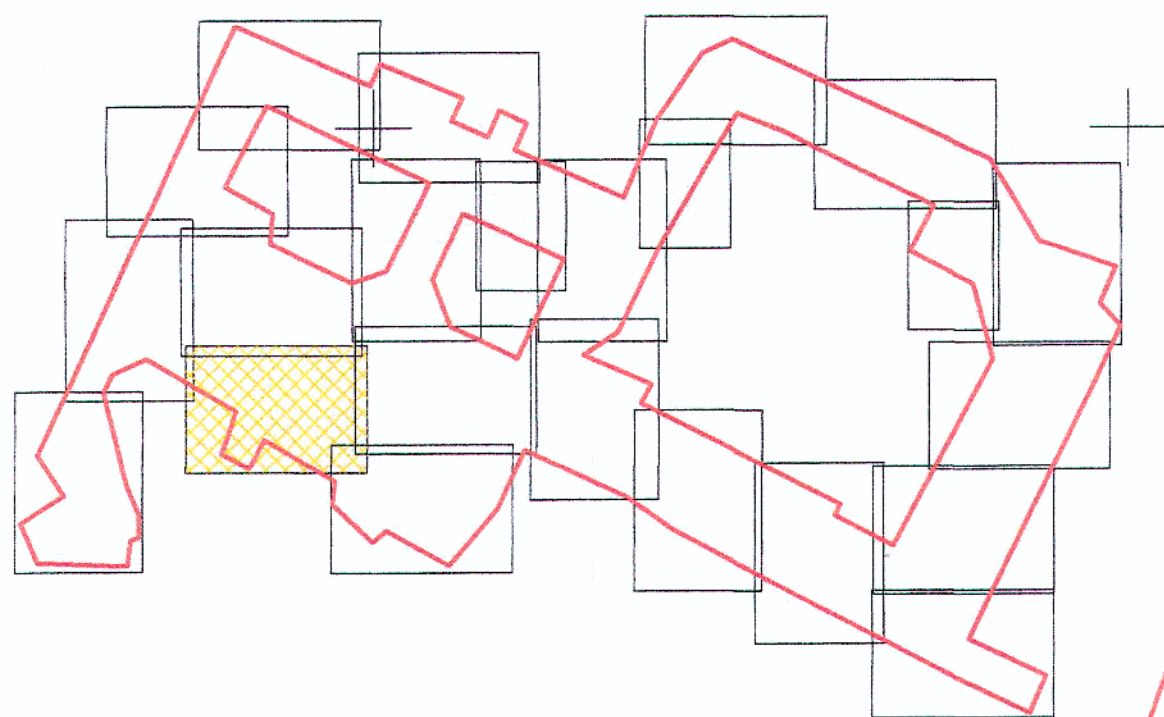
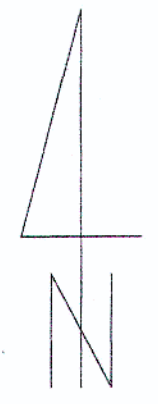
I WYSOKOŚCIOWE

Tomasz Sieroń

25-090 Dymy, ul. Zająca 22

tel 691 875 123

Regon 220540803 NIP 697-129-02-541



Nr studni	Rzędna istniejącego terenu	Rzędna dna, osi rurociągu
1	2	3
G8	272,00	267,76
G9	271,80	267,97
G10	271,10	268,08
G11	271,00	268,16
G12	271,00	268,18
G13	271,80	268,41
G14	271,80	268,53
G15	272,20	268,65
G16	271,90	269,30/268,77
G17	272,00	269,03
G2.1	270,10	268,50
G2.2	268,80	267,20
G3.1	269,80	268,40
G3.2	270,20	268,60
G3.3	268,93	267,50
G4.1	270,60	269,00
G10.1	271,20	269,60
G11.1	270,40	268,66
G11.2	270,40	268,80
G13.1	271,60	270,10
G14.1	271,20	269,60
G16.1	271,80	269,70

Oświadczenie:

"Jestem świadomy odpowiedzialności karnej za złożenie fałszywego oświadczenia."

Oświadczam, iż uzyskałem pozytywny wynik kontroli dla pracy geodezyjnej o numerze

GG.6641.1333.2021 w Powiatowym Ośrodku Dokumentacji Geodezyjnej i Kartograficznej

w Skarżysku Kamiennej.

Protokół weryfikacji nr GG.6641.1333.2021\_2 uzyskany w dniu 31.03.2022r.

Kierownik prac geodezyjnych Tomasz Sieroń nr upr. 19436

Załącznik Nr. 1 stanowiący integralną część zgłoszenia  
znak: AB.6243.2.68.2024.TM  
z dnia 21.05.2024

z up. STAROSTY  
Jolanta Janowska  
NACZELNIK  
Architektury, Budownictwa  
i Zagospodarowania Przestrzennego

Za zgodność z oryginałem  
poświadczam  
mgr inż. Konrad Rachwał

- OZNACZENIA**
- proj. sieć kanalizacji sanitarnej Ø 160 - 200mm
  - proj. przyłącza niekwalifikowane kanalizacji sanitarnej Ø 160mm
  - ① rura przewiertowa stalowa Ø 355,6 x 7,1mm
  - ④ rura ochronna PE na przewodzie kan. san. przy skrzyżowaniu z gazociągami

WOSAN - USŁUGI PROJEKTOWE, ul. Karbońska 5/10, 25-640 Kielce					Opracowanie
Imię i nazwisko	Numer uprawnień	Specjalność	Podpis	P. B.	Data
Projektował mgr inż. Konrad Rachwał	SWK/0207/POOS/13	sanitarna			05.2024 r.
Sprawdził mgr inż. Katarzyna Zeja	SWK/0131/POOS/06	sanitarna			
<b>INWESTYCJA Budowa sieci kanalizacji sanitarnej w msc. Bliżyn i Gilów gm. Bliżyn.</b>					Skala
<b>Przedmiot rysunku Projekt zagospodarowania terenu : mapa syt. - wys.</b>					1 : 500
					Numer rysunku
					<b>3</b>

GG.6641.1333.2021

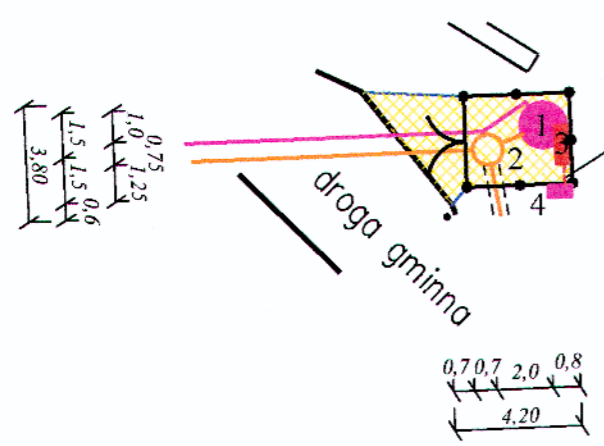
MAPA DO CELÓW PROJEKTOWYCH  
SKALA 1: 500  
Jednostka ewidencyjna : 261002\_2 Blizyn  
obręb:  
0006 GOSTKÓW  
0005 GILÓW  
0001 BLIZYN  
0007 GÓRKI  
pow.: SKARZYSKI  
woj.: świętokrzyskie  
układ współrzędnych płaskich PL-2000  
układ wysokościowy PL-KRON8-NH  
granice opracowania oraz ark. mapy zasadniczej  
zaznaczono czerwoną linią  
granice działek przyjęto z ewidencji gruntów i budynków  
inwestycja nie wymagała badania KW (nie badano obciążeń  
służebnościami gruntowymi)

Mapa aktualna na dzień 25.01.2022 r.

WYKAZ KARTOGRAFICZNE  
KOSCIÓW  
w Skarżysku  
Kamiennej  
ul. Piłsudskiego 22  
1-173-125  
NIP 667-128-92-1

Oświadczenie:  
"Jestem świadomy odpowiedzialności karnej za złożenie fałszywego oświadczenia."  
Oświadczam, iż uzyskałem pozytywny wynik kontroli dla pracy geodezyjnej o numerze  
GG.6641.1333.2021 w Powiatowym Ośrodku Dokumentacji Geodezyjnej i Kartograficznej  
w Skarżysku Kamiennej.  
Protokół weryfikacji nr GG.6641.1333.2021\_2 uzyskany w dniu 31.03.2022r.  
Kierownik prac geodezyjnych Tomasz Sieros nr upr. 19436

**WYNIESIENIE POMPOWNI P10**  
skala 1 : 250



Oznaczenia

- 1 - Projektowana pompownia ścieków
- 2 - Umocnienie terenu kostką betonową pow. 17,00 m<sup>2</sup>
- 3 - Skrzynka zasilająco-sterownicza wg. dostawcy przepompowni -RZS 10
- 4 - Lokalizacja złącza kablowo-pomiarowe wg. opracowania PGE

OZNACZENIA

- proj. sieć kanalizacji sanitarnej Ø 160 - 200mm
- proj. przyłącza niekwalifikowane kanalizacji sanitarnej Ø 160mm
- 1 rura przewiertowa stalowa Ø 355,6 x 7,1mm
- 2 rura przewiertowa stalowa Ø 273 x 7,1mm
- 3 dwudzielna rura osłonowa do kabli Ø 75mm długość 3,0m
- 4 rura ochronna PE na przewoźnie kan. san. przy skrzyżowaniu z gazociągami

Nr studni	Rzędna istniejącego terenu	Rzędna dna, osi rurociągu
1	2	3
H1	261,90	258,01
H2	260,80	258,31
H3	264,50	262,27
H4	265,40	263,37
H5	265,80	263,44
H6	266,20	263,52
H7	266,70	263,63
H8	267,40	265,00
H9	268,00	265,30
H10	269,00	265,75
H11	269,70	267,64
H12	269,90	267,80
H13	270,30	267,87
H14	270,40	267,95
H15	270,60	268,22
H16	268,00	266,03
H17	268,40	266,41
H18	268,20	266,59
H19	268,20	263,99
H20	268,20	264,03
H21	267,80	264,22
H22	267,70	264,24

Nr studni	Rzędna istniejącego terenu	Rzędna dna, osi rurociągu
1	2	3
H3.1	263,90	262,57
H4.1	265,50	264,00
H5.1	265,50	264,00
H5.2	265,70	264,20
H6.1	265,90	264,42
H6.2	265,70	264,60
H6.3	265,60	264,71
H7.1	267,00	265,20
H9.1	268,00	266,40
H11.1	270,20	268,40
H13.1	270,10	268,60
H14.1	270,30	268,70
H15.1	270,50	268,80
H15.2	270,50	269,07
H15.3	270,60	269,22
H16.1	269,20	267,50
H18.1	267,80	266,86
H19.1	269,30	267,70
H19.2	269,35	268,00
H20.1	268,40	267,00
H21.1	266,40	264,74
H22.1	265,50	264,68
TH1.1	263,30	261,50
TH2.1	269,40	267,70

Nr studni	Rzędna istniejącego terenu	Rzędna dna, osi rurociągu
1	2	3
N1	262,00	259,83
N2	264,30	262,07
N3	266,80	264,35
N4	267,40	265,08
N5	267,60	265,38
N6	268,60	265,98
N7	269,60	267,31
N3.1	266,60	265,00
N4.1	269,40	267,90
N10.1	270,70	269,10
N11.1	272,00	270,50
N15.1	267,60	266,09
N15.2	267,50	266,36
TH1.1	267,60	266,00

Załącznik Nr..... stanowiący integralną część zezwolenia  
znak AB.6743.2.68.2024.TW  
z dnia 21.05.2024 r.  
mgr inż. Konrad Rachwał

Za zgodność z oryginałem  
poważam  
mgr inż. Konrad Rachwał

WOSAN - USŁUGI PROJEKTOWE, ul. Karbońska 5/10, 25-640 Kielce				Opracowanie
Imię i nazwisko	Numer uprawnień	Specjalność	Podpis	P. B.
mgr inż. Konrad Rachwał	SWK/0207/POOS/13	sanitarna	[Signature]	Date
mgr inż. Katarzyna Szała	SWK/0131/POOS/06	sanitarna	[Signature]	05.2024 r.
mgr inż. Barbara Sychońska	KL-218/88	elektryczna	[Signature]	Skala
<b>INWESTYCJA</b> Budowa sieci kanalizacji sanitarnej w msc. Blizyn i Gilów gm. Blizyn.				1 : 500
<b>Przedmiot rysunku</b> Projekt zagospodarowania terenu : mapa syt. - wys.				Numer rysunku
				<b>4</b>